

## Mi mibe kerül a tűzoltóságok finanszírozásában?

A tűzoltóságok finanszírozása gyakori vita tárgya. Ezek a viták általában az összegek körül zajlanak. Az utóbbi időben egyfajta összehasonlítások készültek az egyes területek között. Mit mutatnak ezek az adatok?

### A finanszírozás mai elvei

A viták a feszültségeket tükrözik! Ezek a viták általában az összegek körül zajlanak, anélkül, hogy a vitázók némelyike azok kialakításának elveivel tisztában lenne. Feszültség érzékelhető az önkéntes tűzoltóságokon belül a kisebbek és a nagyobbak között egyrészt, az önkéntes tűzoltóságok és a hivatásos tűzoltóságok között másrészt. A feszültségek egy része valószínűleg a finanszírozás alapelveinek különbözőségeiből következik. Lássuk a jelenlegi gyakorlatot.

### Hivatásos Önkormányzati tűzoltóságok

1. Személyi költségek
2. A laktanya nettó alapterülete alapján számított üzemeltetési költségek
3. Az előző 3 év átlagos futásteljesítménye alapján számított jármű-üzemeltetési költségek
4. A különleges és speciális szerek (járművek) műszaki vizsgáztatási költségei

### *A vonuló egység nélküli hivatásos tűzoltóságok támogatásának összetevői*

1. Személyi költségek
2. Intézményi kiadások

### *A Fővárosi Tűzoltó-parancsnokság a fentiekén túl további két címen kap normatív finanszírozást:*

1. Illetménykiegészítés a középírányító tevékenységéhez
2. Központi riasztási rendszere üzemeltetéséhez

### Önkéntes tűzoltóságok állami támogatásának elvei és tartalma

1. Alaptámogatás (9 millió forint 2006-ban és 2007-ben)
2. A védett lakosság számának megfelelő fejkvóta

### Mi mennyi?

Az alább közreadott táblázat összehasonlító adatai sok tekintetben vitathatóak. Ezek döntően a két tűzoltóság fajta feladatai közötti különbözőségekből és a finanszírozás elveinek különbözőségéből adódnak.

Az önkéntes tűzoltóságok részéről gyakran elhangzó érv az azonos feladatra vonatkozó különböző szintű finanszírozás tarthatatlansága. A tűzoltóságok költségei (jármű, szolgáltatás, üzemanyag stb.) azonosak, a különbség döntően a bérköltségekben mutatkozik. (Sőt a hivatásos tűzoltóságok járműjavításának egy része további pótlólagos állami támogatást kap.)

A jelenlegi rendszerben a tisztánlátást akadályozza, hogy

- a feladatelemlék különbözősége mérhető paraméterekkel nem számszerűsített, és

- a hivatásos tűzoltóságok állami **finanszírozásáról**, az önkéntes tűzoltóságok állami **támogatásáról** beszélünk.
- A két pénzelosztási forma ráadásul két különböző elvet képvisel! A hivatásosok klasszikus bemeneti paraméterek (bér, laktanya alapterület, futásteljesítmény, vizsgáztatási költségek), az önkéntesek kimeneti paraméterek alapján jutnak a működési költségeikhez.

Mindenesetre szembeűnő, hogy a két mérhető kimeneti paraméter – a védett lakosságra és a védett területre jutó költségek – alapján a finanszírozásban jelentős szóródások tapasztalhatók.

- Az egy főre jutó finanszírozás 11.828 forint Badacsonytomaj (HÖT) – 819 forint Hajdúböszörmény (ÖT) esetén, ez közel 14,5 szeres különbség. A legkevesebb HÖT-nek jutó támogatás 2.101 forint (Mátészalka) esetén is 5,6 szeres a szórás.
- Az egy hektárra jutó finanszírozás szélső értékei: 12.783 forint Záhony HÖT – 451 forint Balmazújváros ÖT, ez 28,3 szeres különbség. A legkisebb HÖT támogatás 1612 forint Pápa HÖT, ekkor 7,9 szeres a szórás.

Az anomáliák kiküszöbölésére csak egységes elvek alkalmazásával van esély. A cél az állampolgárok életének és javainak hatékony védelme. Ehhez a lakosság védelmét célszerű finanszírozni, mégpedig egységes elvek alapján. A települések veszélyességének elfogadott besorolása alapot teremthet az egységes elvek kialakításához.

Ily módon a legfontosabb tényezők

- Lakosság szám
- Terület mérete
- Ipar
- Idegenforgalom

figyelembevételével képzett veszélyszám alkalmas alap lehet ehhez a számításhoz.

Ezek után célszerű számba venni a feladatokat, amelyek a teljesítményelvet (kimeneti szabályozás) veszik figyelembe.

#### **A jelenlegi feladat stuktúra:**

1. Működési terület védelme – tűzoltás, műszaki mentés
2. Segítségnyújtás a működési területen kívül (hivatásosnak kötelező, önkéntesnek lehetőség)
3. Országos érdekből készenlétben tartandó különleges eszközök
4. Regionális műszaki mentőbázisok

Heizler György tű. ezds.

Megye	Tűzoltóság neve	Működési területe (ha)	Védett személyek száma (Fő)	Költségvetési támogatás (Ft)	1 főre jutó költségvetési támogatás (Ft)	1 ha-ra jutó költségvetési támogatás (Ft)
<b>Észak-magyarországi régió</b>						
B-A-Z	Sátoraljaújhely HÖT	102 152	65 283	249 354 410	3 820	2441
	Kazincbarcika HÖT	73 971	95 539	280 321 158	2 934	3790
	Szendről HÖT	55 984	22 563	143 022 916	6 339	2555
	Ózd HÖT	55 504	77 220	245 297 375	3 177	4419
	Mezőkövesd HÖT	69 848	64 527	247 213 819	3 831	3539
	Tiszaújváros HÖT	76 872	63 181	301 834 133	4 777	3926
	Miskolc HÖT	95 005	270 476	656 581 517	2 428	6911
	Szerencs HÖT	83 662	64 841	245 342 112	3 784	2933
	Encs HÖT	107 177	50 405	172 256 602	3 417	1607
Heves	Eger HÖT	103 615	114 471	396 835 997	3 467	3830
	Hatvan HÖT	82 296	90 647	252 930 785	2 790	3073
	Gyöngyös HÖT	75 652	79 648	283 840 528	3 564	3752
	Heves HÖT	85 871	50 666	155 737 161	3 074	1814
	Bélapátfalva ÖT	18 088	9 990	15 462 990	1 548	855
Nógrád	Pásztó ÖT	27 495	23 614	24 277 036	1 028	883
	Balaszgyarmat HÖT	99 119	74 256	246 436 527	3 319	2486
	Salgótarján HÖT	82 789	102 782	375 241 766	3 651	4533
<b>Észak-alföldi régió</b>						
Hajdú-Bihar	Püspökladány HÖT	92 378	51 572	190 534 921	3 695	2063
	Berettyóújfalu HÖT	90 072	50 308	188 927 202	3 755	2098
	Debrecen HÖT	103 760	253 610	591 377 440	2 332	5699
	Hajdúnánás HÖT	44 046	30 618	167 924 254	5 484	3812
	Balmazújváros ÖT	48 982	20 241	22 094 874	1 092	451
	Egyek ÖT	33 724	12 681	17 203 932	1 357	510
	Hajdúböszörmény ÖT	49 695	52 382	42 888 494	819	863
	Hajdúszoboszló ÖT	50 675	34 443	31 282 858	908	617
	Komádi ÖT	33 977	15 671	19 138 312	1 221	563
	Létavértes ÖT	49 604	27 150	26 564 652	978	536
J-N-Sz	Mezőtúr HÖT	71 644	31 900	185 992 534	5 830	2596
	Karcag HÖT	54 070	29 758	243 271 959	8 175	4499
	Jászberény HÖT	90 869	74 292	237 402 739	3 196	2613
	Szolnok HÖT	118 248	148 912	519 137 173	3 486	4390
	Tiszafüred HÖT	59 854	24 888	181 335 858	7 286	3030
	Kunszentmárton HÖT	50 087	23 989	165 649 602	6 905	3307
	Abádszalók ÖT	27 295	12 339	16 982 675	1 376	622
	Jászkisér ÖT	30 006	17 394	20 253 007	1 164	675
	Kisújszállás ÖT	50 109	28 018	27 126 204	968	541
	Kunhegyes ÖT	28 714	14 811	18 581 935	1 255	647
	Tiszaföldvár ÖT	24 036	29 971	28 389 697	947	1181
Sz-Sz-B	Kisvárda HÖT	89 307	86 878	250 998 108	2 889	2811
	Nyírbátor HÖT	74 029	49 493	220 734 312	4 460	2982
	Záhony HÖT	14 574	21 035	186 304 524	8 857	12783
	Nyíregyháza HÖT	105 735	196 117	446 626 612	2 277	4224
	Mátészalka HÖT	162 735	135 086	283 795 141	2 101	1744
	Csenger ÖT	44 774	24 121	24 605 040	1 020	550
	Fehérgyarmat ÖT	32 796	23 844	24 425 835	1 024	745
	Vásárosnamény ÖT	34 735	29 977	28 393 579	947	817
	Ibrány ÖT	34 832	28 828	27 650 234	959	794
	Szakoly ÖT	27 725	19 904	21 876 852	1 099	789
	Tiszavasvári ÖT	38 140	29 346	27 985 354	954	734
	Újfehértó ÖT	17 106	15 675	19 140 900	1 221	1119
<b>Dél-alföldi régió</b>						

Békés	Gyula HÖT	71 510	63 127	221 358 695	3 507	3095
	Békéscsaba HÖT	129 736	139 816	325 816 334	2 330	2511
	Szeghalom HÖT	108 737	47 681	189 659 895	3 978	1744
	Orosháza HÖT	91 134	96 420	245 146 871	2 542	2690
	Szarvas HÖT	73 966	42 872	205 905 566	4 803	2784
	Mezőkovácsháza HÖT	88 118	46 478	167 993 191	3 614	1906
	Tótkomlós ÖT	24 844	12 720	17 229 163	1 354	693
Csongrád	Csongrád HÖT	33 919	25 527	131 040 484	5 133	3863
	Makó HÖT	70 292	50 412	220 244 993	4 369	3133
	Hódmezővásárhely HÖT	70 775	60 309	244 551 289	4 055	3455
	Szentes HÖT	61 969	41 041	243 173 516	5 925	3924
	Szeged HÖT	156 334	243 409	653 384 775	2 684	4179
	Ruzsa ÖT	31 240	12 243	16 920 568	1 382	542
Bács-Kiskun	Baja HÖT	120 785	77 771	243 555 094	3 132	2016
	Kalocsa HÖT	103 040	82 830	237 148 658	2 863	2302
	Kiskőrös HÖT	37 783	25 483	153 074 256	6 007	4051
	Kiskunfélegyháza HÖT	99 582	58 258	238 941 045	4 101	2399
	Kecskemét HÖT	71 200	125 050	416 378 382	3 330	5848
	Kiskunhalas HÖT	116 772	63 687	256 404 013	4 026	2196
	Bácsalmás ÖT	38 107	18 583	21 022 231	1 131	552
	Jánoshalma ÖT	39 906	17 705	20 454 209	1 155	513
	Kecel ÖT	26 677	12 592	17 146 353	1 362	643
	Kerekegyháza ÖT	23 932	9 749	15 307 075	1 570	640
	Kunszentmiklós ÖT	54 402	21 403	22 846 630	1 067	420
	Lajosmizse ÖT	25 882	17 883	20 569 366	1 150	795
	Soltvadkert ÖT	27 924	11 532	16 460 586	1 427	589
	Szabadszállás ÖT	53 706	18 968	21 271 307	1 121	396
	Tiszakécske ÖT	34 305	21 070	22 631 196	1 074	660
<b>Közép-magyarországi régió</b>						
Pest	Dabas HÖT	70 279	57 294	237 291 323	4 142	3376
	Monor HÖT	53 317	110 385	206 693 101	1 872	3877
	Cegléd HÖT	88 454	90 478	287 314 295	3 176	3248
	Nagykátá HÖT	61 492	59 595	172 624 082	2 897	2807
	Szentendre HÖT	22 236	37 881	225 286 076	5 947	10132
	Gödöllő HÖT	53 453	112 966	331 761 777	2 937	6207
	Érd HÖT	47 643	158 023	505 627 578	3 200	10613
	Szigetszentmiklós HÖT	22 944	84 604	242 508 027	2 866	10570
	Vác HÖT	80 713	109 466	355 733 882	3 250	4407
	Nagykőrös ÖT	34 927	28 986	27 752 452	957	795
	Pomáz ÖT	12 013	33 302	30 544 688	917	2543
	Ráckeve ÖT	32 763	32 555	30 061 416	923	918
	Vámosmikola ÖT	24 038	6 483	13 194 136	2 035	549
Fővárosi Tűpar.		95 644	1 914 774	7 233 817 181	3 778	75633
<b>Közép-dunántúli régió</b>						
Fejér	Dunaújváros HÖT	66 110	99 294	276 049 762	2 780	4176
	Székesfehérvár HÖT	170 175	197 247	455 126 190	2 307	2674
	Sárbogárd HÖT	117 664	54 217	228 633 616	4 217	1943
	Bicske ÖT	32 840	28 593	27 498 200	962	837
	Mór ÖT	25 936	28 035	27 137 202	968	1046
	Vál ÖT	17 184	10 090	15 527 685	1 539	904
Kom-Esz	Komárom HÖT	35 575	40 880	278 753 692	6 819	7836
	Nyergesújfalu HÖT	23 068	34 799	206 661 894	5 939	8959
	Tatabánya HÖT	64 065	153 299	438 006 185	2 857	6837
	Esztergom HÖT	30 673	61 353	273 749 335	4 462	8925
	Ács-Bábolna ÖT	13 742	11 113	16 189 514	1 457	1178
	Bajna ÖT	15 557	8 148	14 271 308	1 752	917
	Kisbér ÖT	44 559	19 894	21 870 382	1 099	491
	Nagyigmánd ÖT	19 686	11 893	16 694 135	1 404	848

	Oroszlány ÖT	11 094	23 336	24 097 184	1 033	2172
Veszprém	Balatonfüzfő HÖT	23 765	25 651	237 511 750	9 259	9994
	Ajka HÖT	64 872	56 366	205 570 090	3 647	3169
	Pétfürdő HÖT	37 606	45 966	249 289 378	5 423	6629
	Veszprém HÖT	87 515	98 105	460 452 090	4 693	5261
	Badacsonytomaj HÖT	32 729	13 919	164 628 478	11 828	5030
	Pápa HÖT	142 354	76 670	229 421 309	2 992	1612
	Balatonfüred ÖT	24 074	20 787	22 448 109	1 080	932
	Sümeg ÖT	34 841	17 864	20 557 074	1 151	590
	Tapolca ÖT	24 324	24 849	25 076 020	1 009	1031
	Zirc ÖT	30 570	19 604	21 682 767	1 106	709
<b>Nyugat-dunántúli régió</b>						
Gy-M-S	Csorna HÖT	73 710	40 907	187 668 356	4 588	2546
	Mosonmagyaróvár HÖT	89 464	71 167	250 624 025	3 522	2801
	Sopron HÖT	47 652	74 715	273 463 940	3 660	5739
	Győr HÖT	136 717	212 420	551 426 167	2 596	4033
	Kapuvár HÖT	56 300	34 968	190 963 016	5 461	3392
Vas	Szombathely HÖT	56 957	112 213	358 055 101	3 191	6286
	Körmend HÖT	111 783	59 821	322 844 716	5 397	2888
	Sárvár HÖT	118 998	66 558	235 145 356	3 533	1976
	Kőszeg ÖT	17 470	16 819	19 881 011	1 182	1138
	Csepreg ÖT	20 300	12 507	17 091 363	1 367	842
Zala	Keszthely HÖT	65 945	56 277	271 780 616	4 829	4121
	Lenti HÖT	82 942	28 495	248 322 211	8 715	2994
	Nagykanizsa HÖT	118 560	99 109	289 405 050	2 920	2441
	Zalaegerszeg HÖT	99 979	130 098	406 390 821	3 124	4065
	Zalaszentgrót ÖT	26 077	16 118	19 427 496	1 205	745
<b>Dél-dunántúli régió</b>						
Baranya	Siklós HÖT	85 931	45 879	203 525 830	4 436	2368
	Pécs HÖT	81 818	196 553	504 416 581	2 566	6165
	Mohács HÖT	77 913	50 953	207 534 455	4 073	2664
	Komló HÖT	38 525	47 685	231 941 314	4 864	6021
	Szigetvár HÖT	17 966	52 197	194 367 706	3 724	10819
Somogy	Siófok HÖT	82 923	58 943	294 035 686	4 988	3546
	Nagyatád HÖT	73 427	32 230	189 962 900	5 894	2587
	Marcali HÖT	108 872	45 193	234 420 183	5 187	2153
	Kaposvár HÖT	173 663	125 096	324 616 718	2 595	1869
	Barcs HÖT	63 629	25 595	182 436 146	7 128	2867
	Balatonboglár ÖT	41 492	28 031	27 134 614	968	654
	Csurgó ÖT	45 099	16 017	19 362 157	1 209	429
	Kadarkút ÖT	22 007	7 690	13 975 005	1 817	635
	Tab ÖT	29 604	12 547	17 117 241	1 364	578
Tolna	Paks HÖT	68 730	48 256	255 898 373	5 303	3723
	Dombóvár HÖT	87 552	50 217	258 659 175	5 151	2954
	Szekszárd HÖT	145 746	112 629	312 153 388	2 772	2142
	Tamási ÖT	54 130	23 779	24 383 783	1 025	450
	Tolna ÖT	20 525	19 850	21 841 917	1 100	1064
<b>ORSZÁG összesen</b>		<b>9 392 910</b>	<b>10 480 276</b>	<b>34 419 605 166</b>	3 284	3664

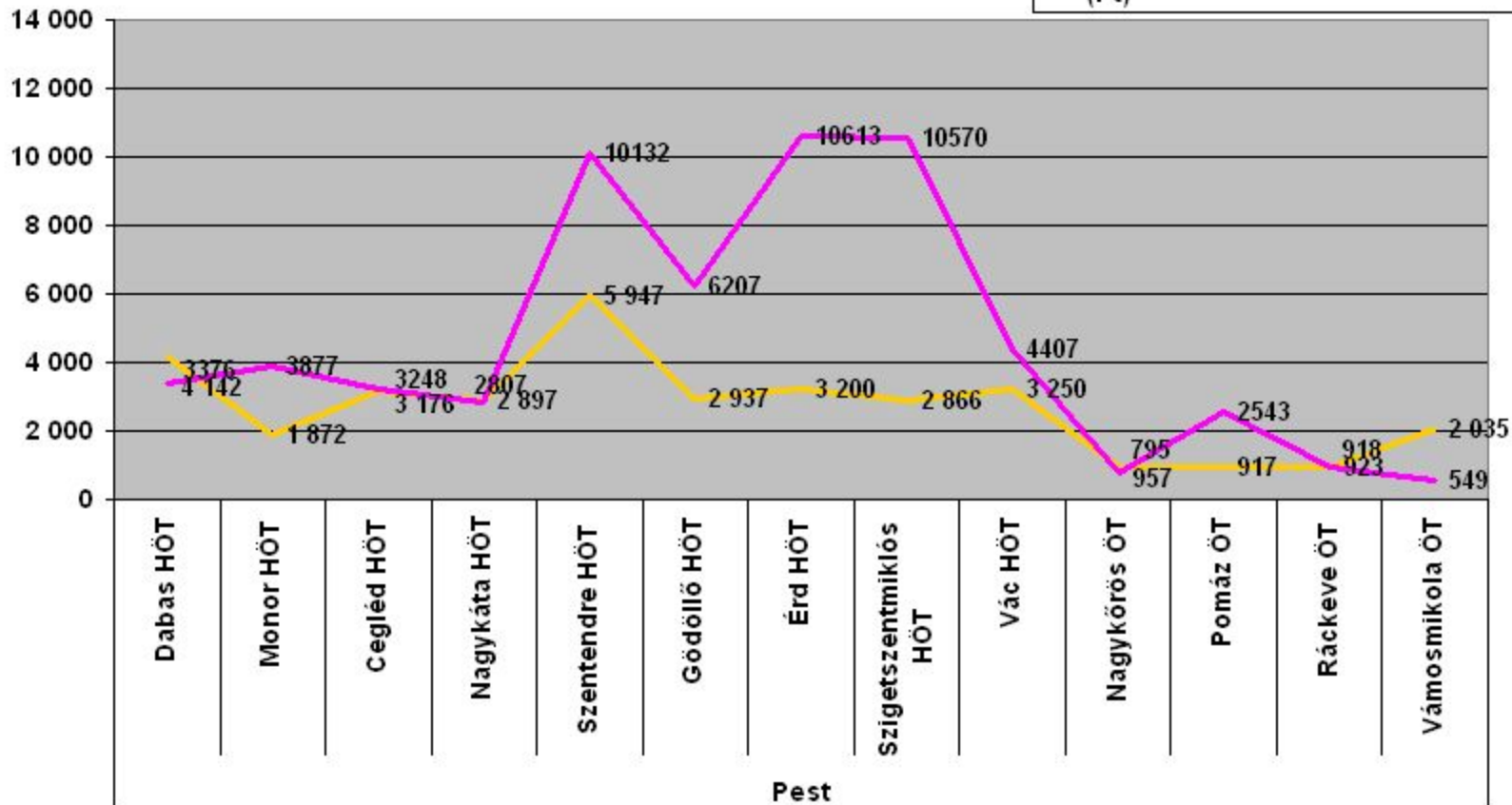
<b>Vonulóegység nélküli HÖT</b>						
	Zalaszentgrót			16 868 148		
	Letenye			16 868 148		
	Kőszeg			16 868 148		
	Cellödömök			16 868 148		
	Tamási			22 490 864		
	Bonyhád			22 490 864		

Vásárosnamény			16 868 148		
Fehérgyarmat			16 868 148		
Ráckeve			22 490 864		
Nagykőrös			22 490 864		
Rétság			16 868 148		
Pásztó			16 868 148		
Füzesabony			16 868 148		
Hajdúböszörmény			16 868 148		
Hajdúszoboszló			16 868 148		
Mór			22 490 864		
Bicske			22 490 864		

320 494 812

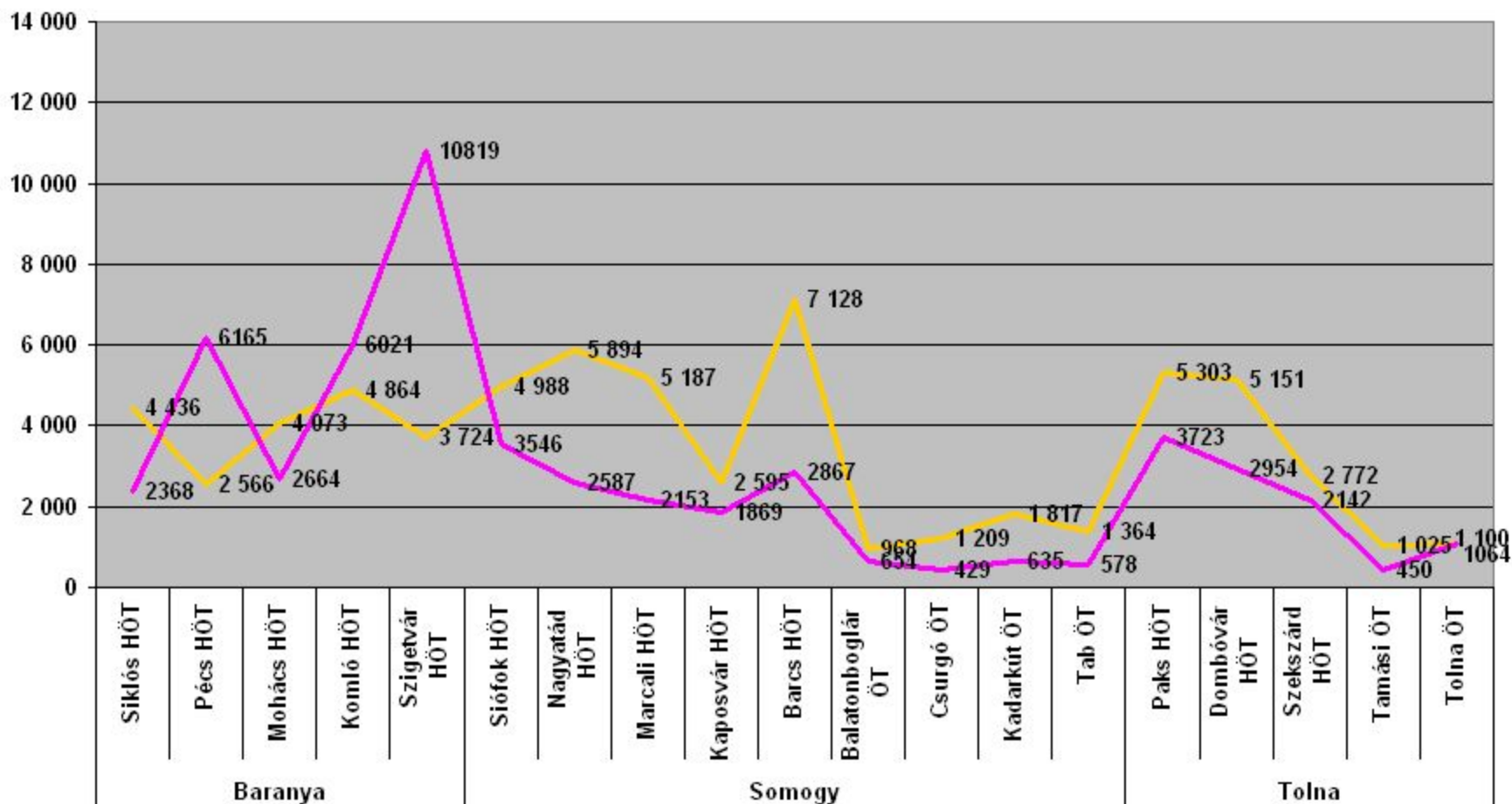
## Közép-magyarországi régió

— 1 főre jutó költségvetési támogatás (Ft)  
 — 1 ha-ra jutó költségvetési támogatás (Ft)



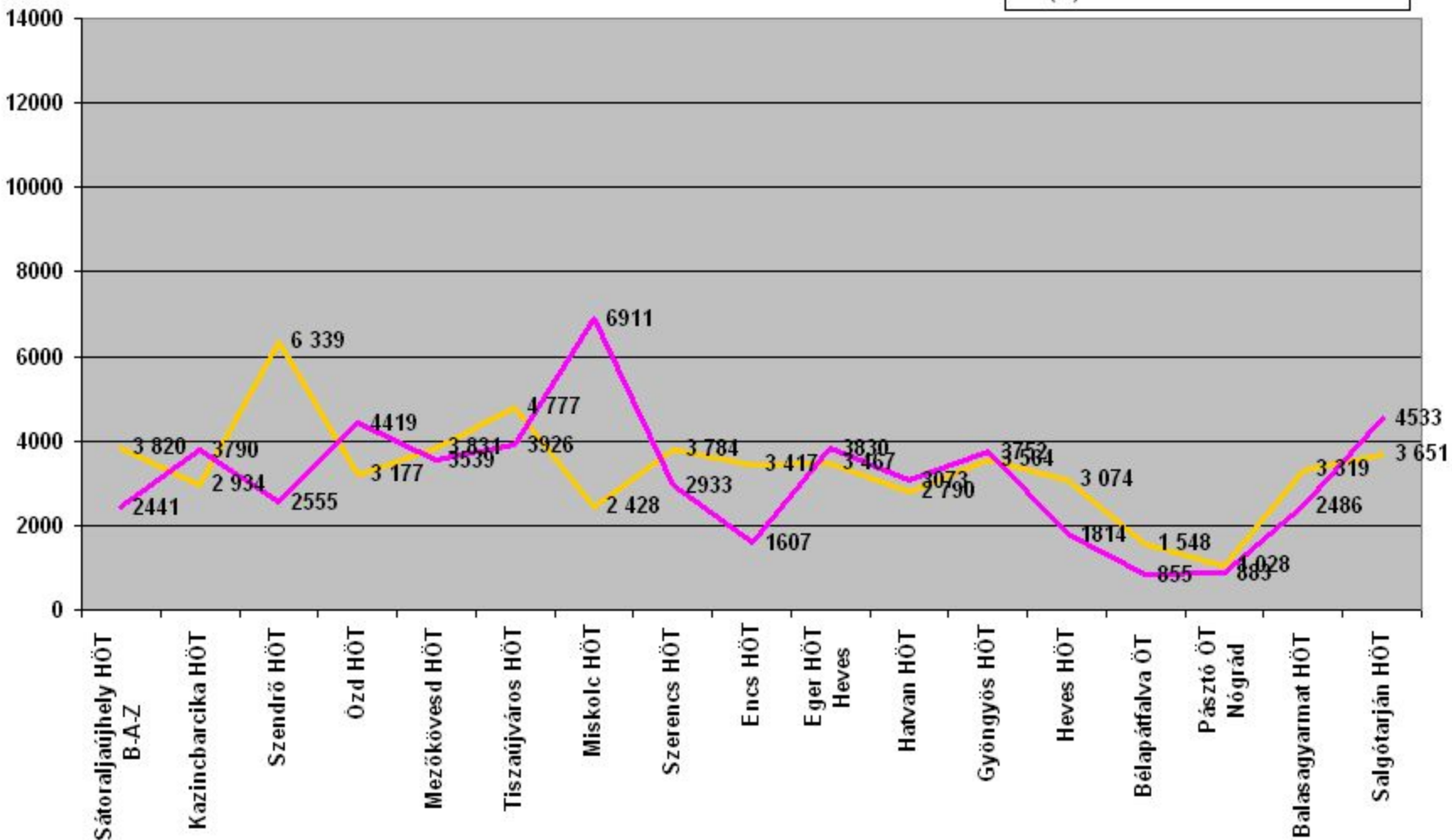
## Dél-Dunántúli régió

— 1 főre jutó költségvetési támogatás (Ft)  
— 1 ha-ra jutó költségvetési támogatás

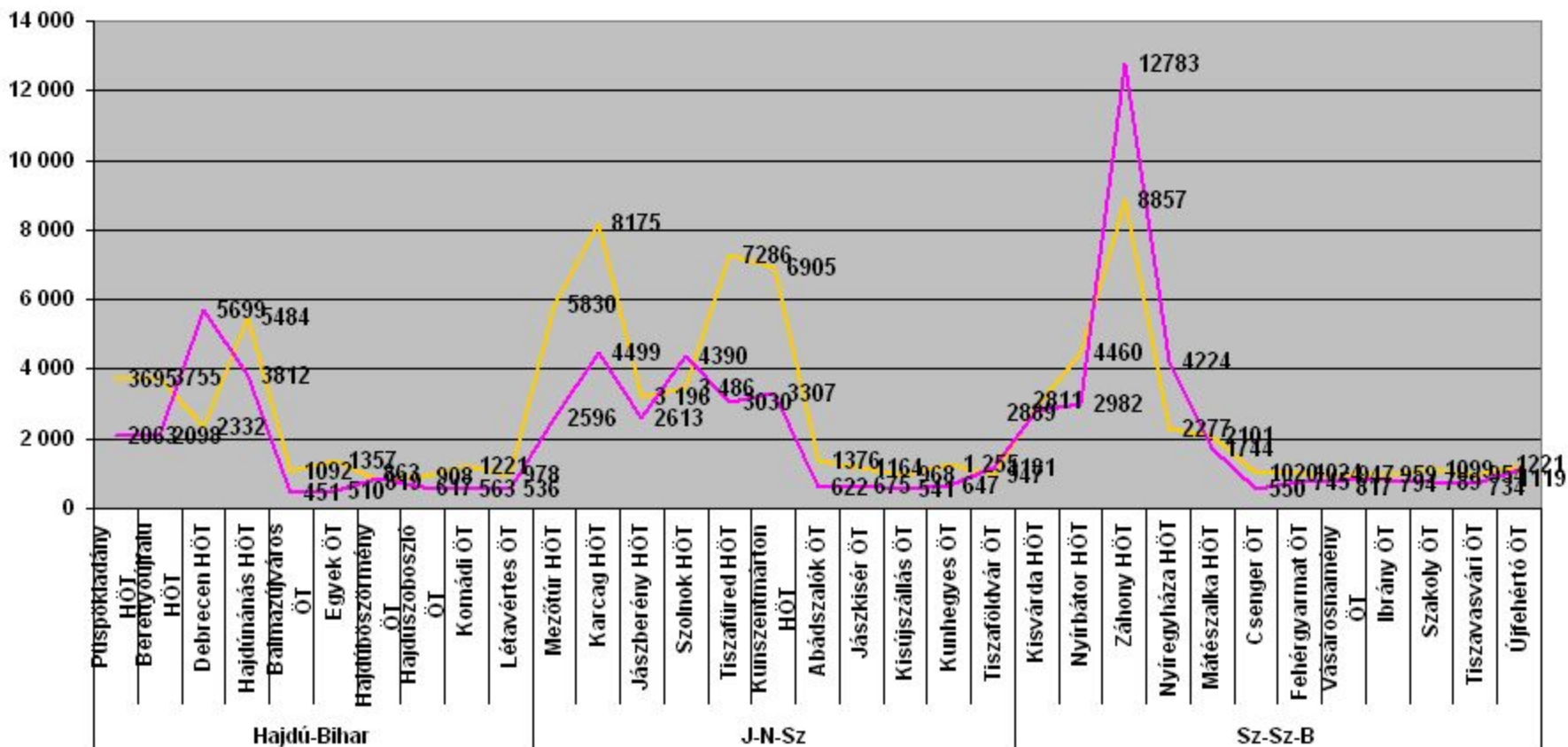
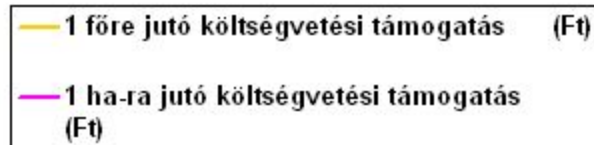




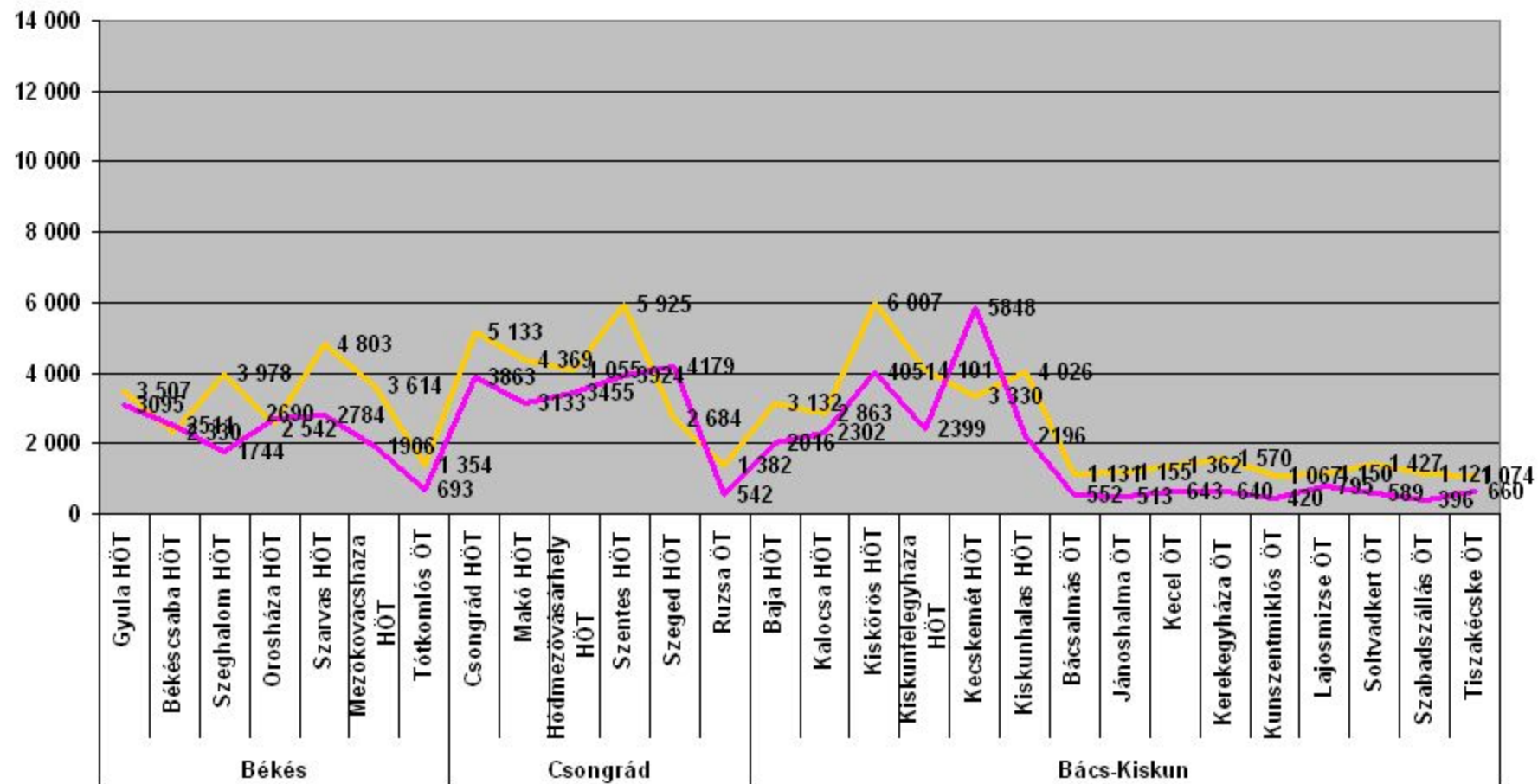
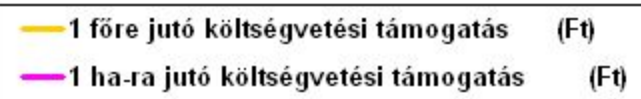
## Észak-Magyarországi régió



# Észak-alföldi régió



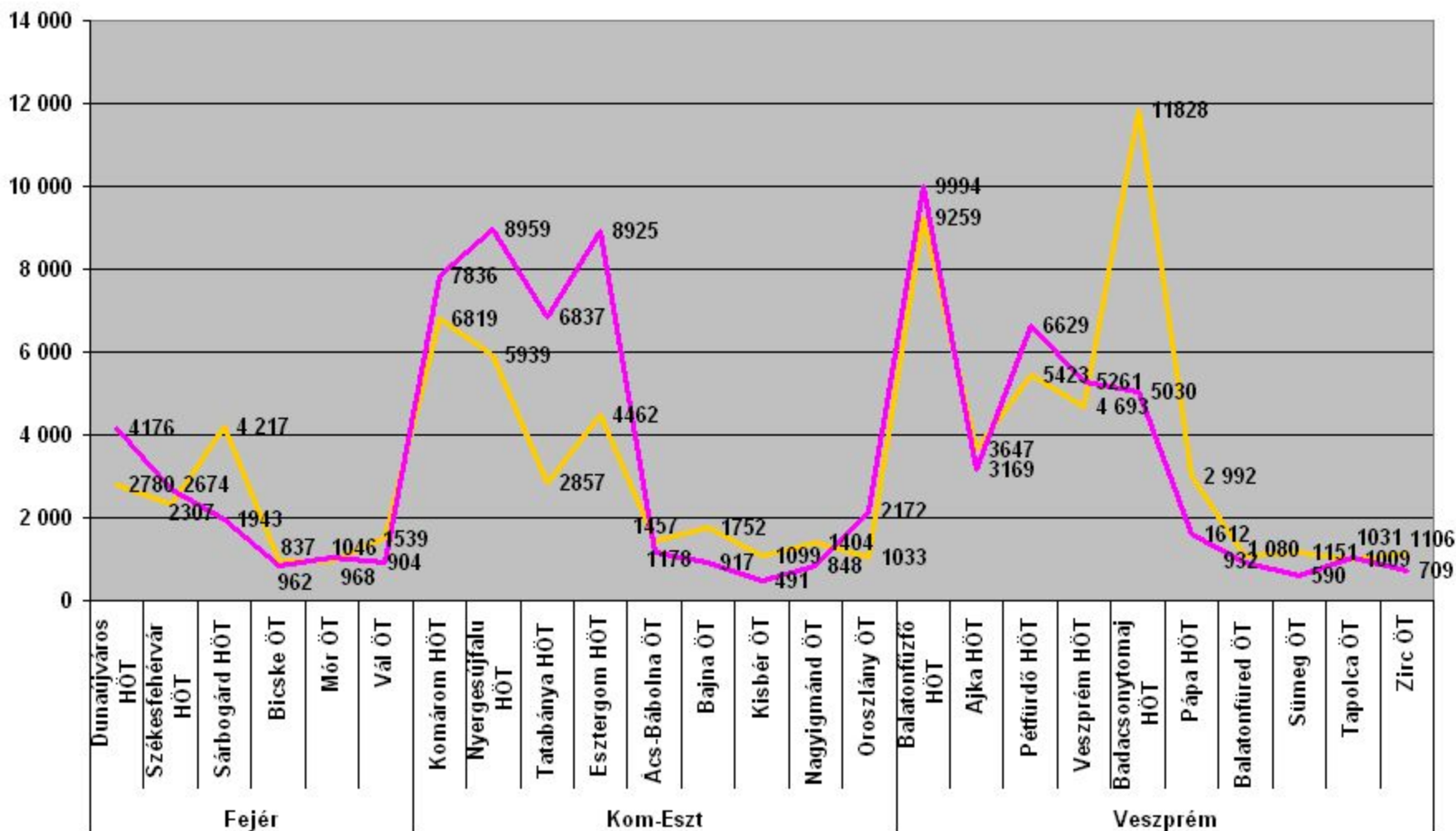
## Dél-alföldi régió



## Közép-dunántúli régió

— 1 főre jutó költségvetési támogatás (Ft)

— 1 ha-ra jutó költségvetési támogatás (Ft)



## Nyugat-dunántúli régió

