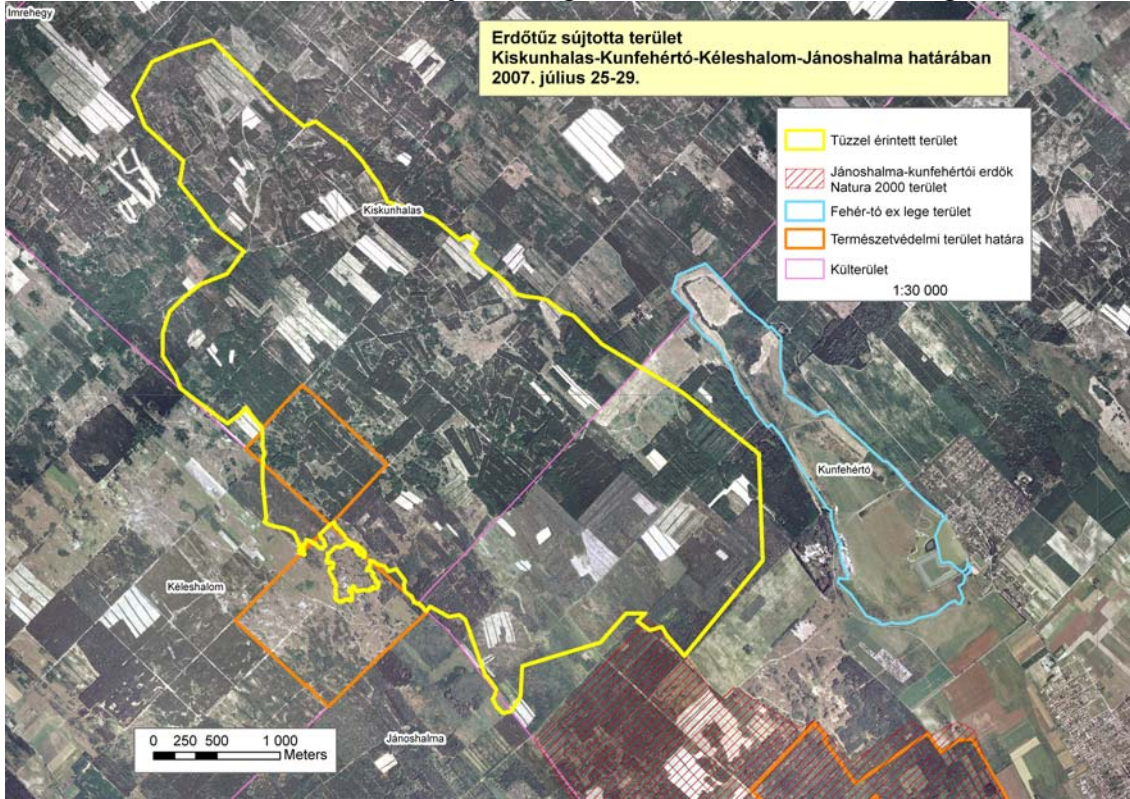


# Fénykép melléklet

Készítette: Farkas Sándor t. alezredes.

Kéleshalom-Kunfehértó tüzeset kiterjedése légifelvételen (forrás: Kiskunsági Nemzeti Park)



Korona égés Kéleshalom-Kunfehértó tüzeset (fotó: Pozsgai Ákos).



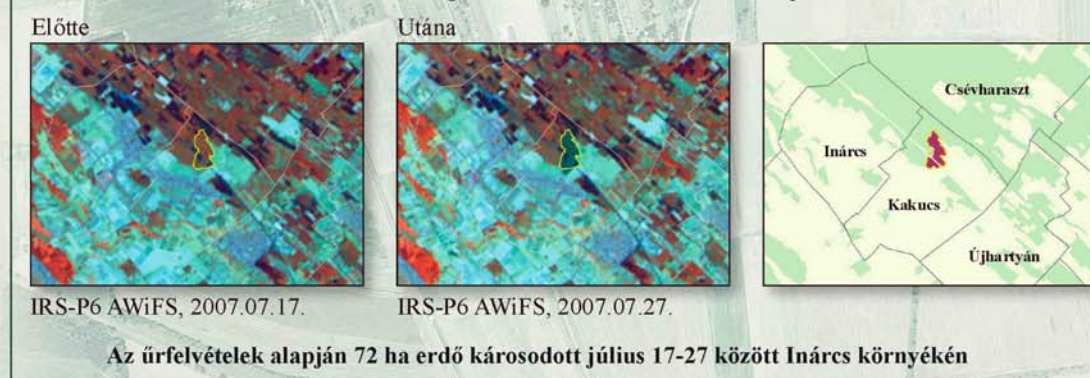


Az alábbi összeállítást a Földmérési és Távérzékelési Intézet honlapjáról töltöttük le, jó áttekintést ad a Kiskunság azonos ökológiai, geológiai, és klimatikus adottságú területein bekövetkezett erdőtüzekről. Az első felvételeken jól látszik az egy időben kialakult (külön-külön is V-ös kiemelt) Késhalom-Kunfehértói, és az Imrehegyi tüzesetek elhelyezkedése. Mindkét tüzeset a Kiskunhalasi tűzoltóság működési területén keletkezett.

### Erdőtűz 2007. július 24 -26, Kunfehértó környéke



### Erdőtűz 2007. július 21-22, Inárcs környéke



### Erdőtűz 2007. július 20, Kecskemét környéke



FÖLDMÉRÉSI ÉS TÁVÉRZÉKELÉSI INTÉZET  
1149 Budapest, Bosnyák tér 5. H-1592 Pf. 585 Tel.: 222-5101 Fax: 222-5112



www.fomi.hu

Grafika: Békás Viktória



Ezt látja a tűzoltó amikor az erdőtűzhöz vonul, Keckemét-Nyárlőrinci tüzeset (fotó: Farkas Sándor).



Égő bóróka a nemzeti park területén, Kéleshalom-Kunfehértó tüzeset (fotó: Pozsgai Ákos).



A tűz elindul a koronába, Kéleshalom-Kunfehértó tűzeset (fotó: Pozsgai Ákos).



A tűz felment a koronába, Kéleshalom-Kunfehértó tűzeset (fotó: Pozsgai Ákos).





Tűz a fenyőerdőben, az előtérben látszanak a száraz gallyak, és a vastag rétegben összegyűlt száraz tűlevelek és fenyőtobozok, Kecskemét-Nyárlőrinc tüzeset (fotó: Farkas Sándor).



Tűzoltó munkában, mellette kiszáradt fenyőágak, amik segítették a tűz terjedését, Kéleshalom-Kunfehértó tüzeset. (fotó: Pozsgai Ákos).



Tűzoltók munkában, Kéleshalom-Kunfehértó tüzeset (fotó: Pozsgai Ákos).



Az égő tuskósrakok végleges eloltása időigényes, de ha nincs eloltva a szél újra felélesztheti a tüzet, Kéleshalom-Kunfehértó tüzeset (fotó: Pozsgai Ákos).





A média mindenütt jelen volt, ami sokszor akadályozta a munkát, Kéleshalom-Kunfehértó tüzeset (fotó: Pozsgai Ákos).



A média szakszerű kiszolgálására helyszínre érkezett az OKF szóvivője, Kéleshalom-Kunfehértó tüzeset (fotó: Pozsgai Ákos).



A füst is gyakran okozott nehézséget, különösen szélirányban, a tűz ideje alatt gyakran változott a szélirány kiszámíthatatlanná téve a tűz terjedését, ezért folyamatos légi felderítés kellett, Kéleshalom-Kunfehértó tüzeset (fotó: Pozsgai Ákos).



Út az égő erdőhöz, az alapvetően nehezen járható laza homoktalajt egy idő után teljesen járhatatlanná tették a fecskendők, Kéleshalom-Kunfehértó tüzeset (fotó: Pozsgai Ákos).





Elakadt gépjárműfecskendő, Kéleshalom-Kunfehértó tüzeset (fotó: Csonka László).



Mentik az elakadt fecskendőt, az erdészet erőgépei a tűzoltásban is segítettek, Kéleshalom-Kunfehértó tüzeset (fotó: Csonka László).



Légi felderítés a körülhatárolt területen, jól látszanak a még égő gócok. Ekkora területet csak a levegőből lehet átlátni, Kéleshalom-Kunfehértó tüzeset. (fotó: Farkas Sándor)



Tájkép tűz után, a képen jól látszik a tűz által érintett terület nagyságrendje, amerre a szem ellát mindenütt fenyőerdő, Kéleshalom-Kunfehértó tüzeset. (fotó: Farkas Sándor)





A tűz liba tartó telepet veszélyeztet, Imrehegy. (fotó: Csonka László).



Önkéntesek pihenőben, nehezen boldogultunk volna nélkülük, Kéleshalom-Kunfehértó tüzeset (fotó: Csonka László).



Önkéntes vízszállító, Kéleshalom-Kunfehértó tüzeset (fotó: Farkas Sándor).



Bázis, gyülekező civilekkel, Kéleshalom-Kunfehértó tüzeset (fotó: Pozsgai Ákos).





A bázis központja a VFCS gépjármű volt, itt alakították ki az irányító központot, a jármű előtt a tűzoltás vezetői egyeztetnek, Kéleshalom-Kunfehértó tüzeset (fotó: Csonka László).



A kommunikációs nehézségeket csak a helyszínen VFCS gépjármű rádiójának erősítésére telepített rádió antennával, és a hírkocsival sikerült csökkenteni, Kéleshalom-Kunfehértó tüzeset (fotó: Pozsgai Ákos).



Töltik a MI-2-es helikoptert, Kéleshalom-Kunfehértó tűzeset (fotó: Pozsgai Ákos).



Vizet merít a MI-8-as, Kéleshalom-Kunfehértó tűzeset (fotó: Pozsgai Ákos).





Helikopter oltás közben, Kéleshalom-Kunfehértó tüzeset (fotó: Pozsgai Ákos).



A vízellátásban civil önkéntesek is segítettek, amire nagy szükség volt, Kéleshalom-Kunfehértó tüzeset (fotó: Pozsgai Ákos).



A vízhiány miatt a tűzoltó vonatot is be kellett vonni Kecskeméten és Kéleshalmon egyaránt (fotó: Pozsgai Ákos).



A helyismerettel rendelkező Kunfehértói KMB-s terepjáró gépjárművel folyamatosan segítette a helyismerettel nem rendelkező feckendők felvezetését a tűzoltás helyszínére, illetve felvezette az elakadt feckendők segítségére siető erőgépeket, Kéleshalom-Kunfehértó tüzeset (fotó: Pozsgai Ákos).





A KMB-s szükség esetén terepjáró motorral segített az eltévedt, vagy elakadt tűzoltóknak, Kéleshalom-Kunfehértó tüzeset (fotó: Pozsgai Ákos).



Civilek munkában, védőfelszerelés nélkül kockázatos volt, Kéleshalom-Kunfehértó tüzeset (fotó: Pozsgai Ákos).



A tűzoltók ellátása mellett a civilek ellátását is meg kellett szervezni, ebben nagy segítséget nyújtottak a helyi önkormányzatok, Kéleshalom-Kunfehértó tűzeset (fotó: Pozsgai Ákos).



Megmentett tanyák az erdő szélén, Kecskemét-Nyárlőrinc tűzeset (fotó: Farkas Sándor).





Megmentett tanyák az égett erdőből nézve, Kecskemét-Nyárlőrinc tűzeset (fotó: Farkas Sándor).



Megmentett tanyák az erdőbe ékelődve, Kecskemét-Nyárlőrinc (fotó: Farkas Sándor).



Fenyőerdő tűz után, Kecskemét-Nyárlőrinc tüzeset (fotó: Farkas Sándor).

