



ÉPÍTÉSÜGYI MINŐSÉGELLENŐRZŐ
INNOVÁCIÓS NONPROFIT KFT.

A tervezés alapja, mi alapján döntünk?

Építésügy és Tűzvédelem aktuális kihívásai

Teljesítményorientált tervezés a gyakorlatban (CPR alapon)

VIII. ROCKWOOL Építészeti és Tűzvédelmi Konferencia 2013. december 5.

Tóth Balázs Tamás

okl. építésmérnök

Értékesítési csoportvezető

ÉMI Nonprofit Kft.

ROCKWOOL®
A TŰZHATLAN KÖZETGYAPOT SZIGETELÉS

Tartalom

1. A viérgegyenlet megoldóképletének levezetése



Tartalom

1. Építés és minőség
2. Változó jogszabályok
3. A tervezők tíz pontja

ÉMI-Tóth Bálint Tamás
szerzői jog által
védett tartalom

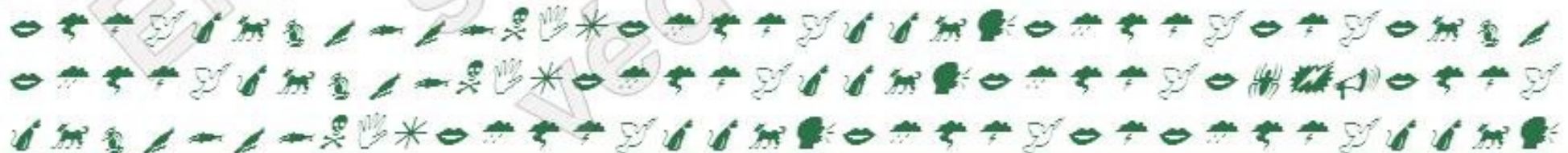
Építés és minőség



A legősibb mesterség

(nagyon régen)

Mit mondott az ősember az építészetről, minőségről, jogszabályokról?



Építés és minőség



Hammurapi

(ur: Kr.e. 1792 - 1750)

Hammurapi törvényoszlopa

*Amennyiben az építőmester házat épít valakinek, és bár az még el sem készült, de falai máris megroggyannak, az építőmester **köteles** azt a saját költségén megszilárdítani.*

Építés és minőség



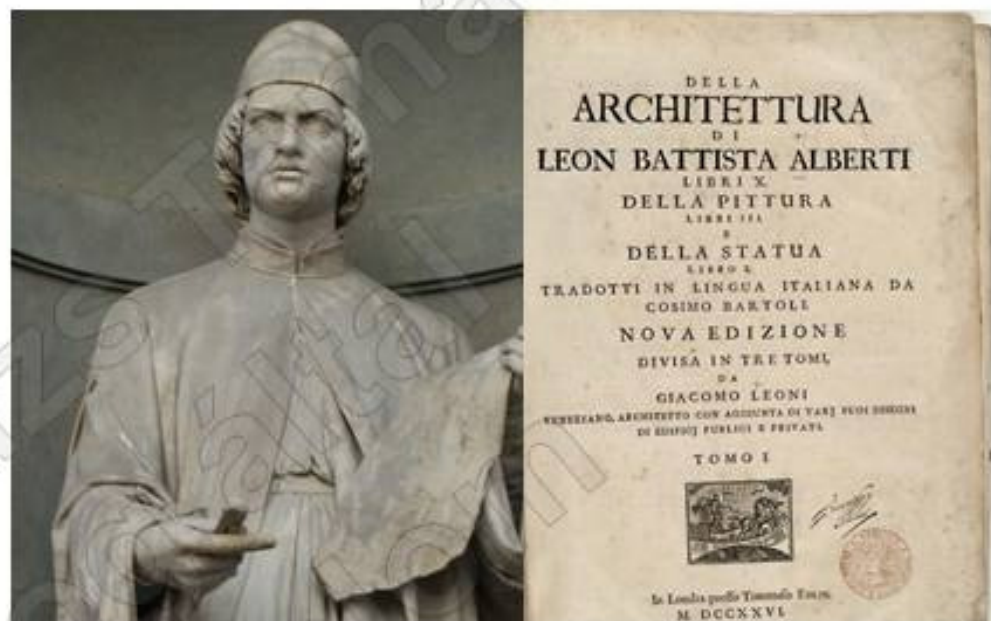
Marcus Vitruvius Pollio

(Kr.e. ~ 90 - 15)

Az építészetről

... ne legyen hivalkodó, inkább szívélyes, részlelhajlás nélküli és **lelkiismeretes**, s ami a legfőbb, kapzsiságtól mentes, mivel bizony semmilyen művet sem lehet megvalósítani bizalom és erkölcsi tisztaság híján.

Építés és minőség



Leon Battista Alberti

(1404 – 1472)

Tíz könyv az építészetről

*Az építés egész művészete a **tervben** és a szerkezetben rejlik.*

Építés és minőség



Leon Battista Alberti

(1404 – 1472)

Tíz könyv az építészetről

*Valóban meglepő, milyen erős büntetéstől szenvedünk a **rosszul elvégzett munka** miatt. Ahogy az idő múlik, végül is ráébredünk a hibákra, amelyeket kellő megfontolás híján, ostoba módon elkövettünk a munka **megkezdésekor**.*

Építés és minőség

Andrea Palladio

(1508 - 1580)

Négy könyv az építészetről

Három dolgot kell minden épületnél figyelembe venni (amint Vitruvius mondja), amelyek nélkül egyetlen épület sem érdemli meg a dicséretet: és ezek a **hasznosság** vagy **kényelmesség**, a **tartósság** és a **szépség**. Mert nem lehet tökéletesnek nevezni azt a művet, amely ugyan hasznos, de csak rövid időre, vagy amely hosszabb idő után nem kényelmes, vagy amely mindkettővel bír, de semmiféle kecsességgel nem rendelkezik.



Építés és minőség



(K. 5) Juhász István (186)

„... az építési végrehajtást, vagy felelet teher alatt, vagy a' nélkül is felvállalván, vagy csak az építési felügyelést is átveendjük. ...”

Ybl Miklós

(1814 - 1891)

Építészeti intézet

1842. február 1.

„... az építési végrehajtást, vagy felelet teher alatt, vagy a' nélkül is felvállalván, vagy csak az **építési felügyelést** is átveendjük. ...”

Építés és minőség

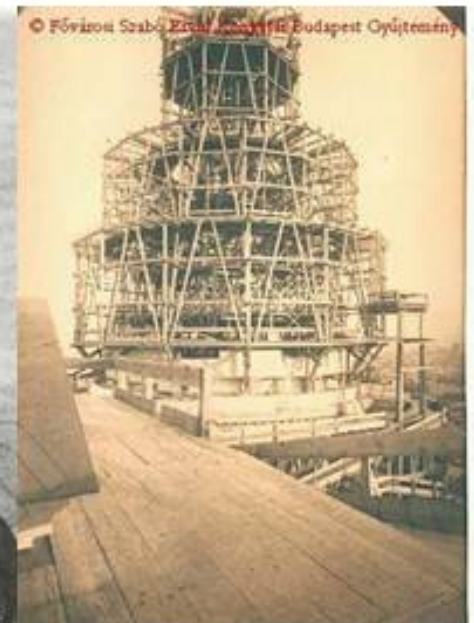
Hild József

(1789 - 1867)

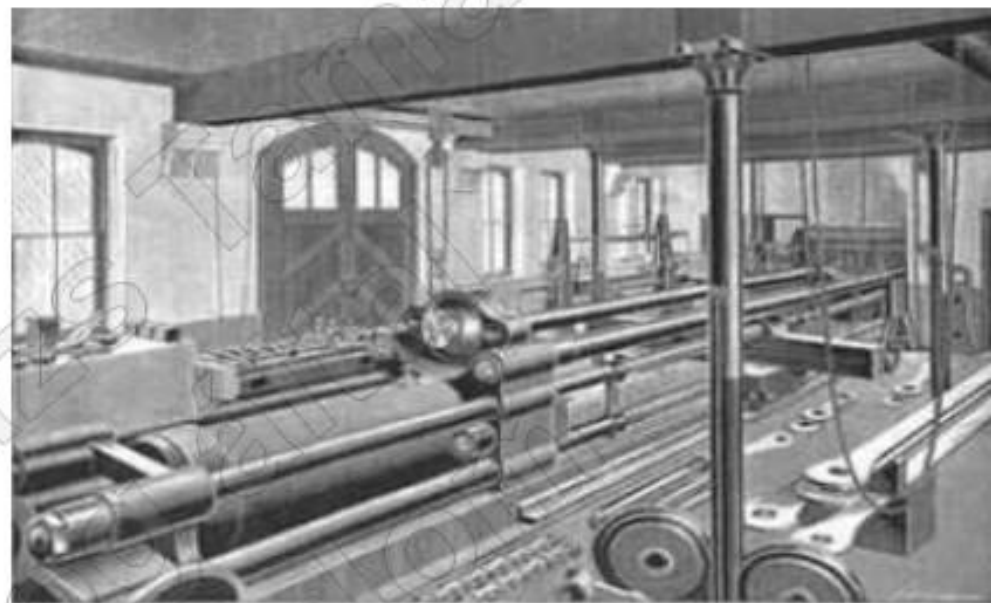
Szent István Bazilika

1868. január 22.

*Amikor Hild meghalt a munkákat Ybl Miklóstra bízták. A **rossz minőségű építőanyag** és **statikai hibák** miatt a már felfalazott kupola 1868-ban beomlott, de szerencsére senki nem sérült meg. Ybl egyébként előre szólt, hogy baj lesz, amikor meglátta a repedéseket a kupolán, de senki sem hallgatott rá. Aztán amikor megtörtént a beomlás, vizsgálóbizottságot állítottak fel, ami körülbelül olyan hatékonysággal működött, mint bármelyik mai utódja: nem neveztek meg végül felelősöket.*



Építés és minőség



Műegyetem

1867 - 1868

Mechanikai Tanszék

útburkoló kő minősítő vizsgálat

1894

Anyagvizsgáló laboratórium

kísérleti állomás, feladata az építőipari anyagok szilárdságtani és egyéb fontos tulajdonságainak vizsgálata és minősítése

Építés és minőség



Építés és minőség



1963. február 1-jén

*az 5175/1963. ÉM rendelete alapján **120 fővel** megalakult az*

ÉPÍTŐIPARI MINŐSÉGVIZSGÁLÓ INTÉZET

Építés és minőség

50 év



Változó jogszabályok

Az Európai Parlament és a Tanács 305/2011/EU rendelete (2011. március 9.)

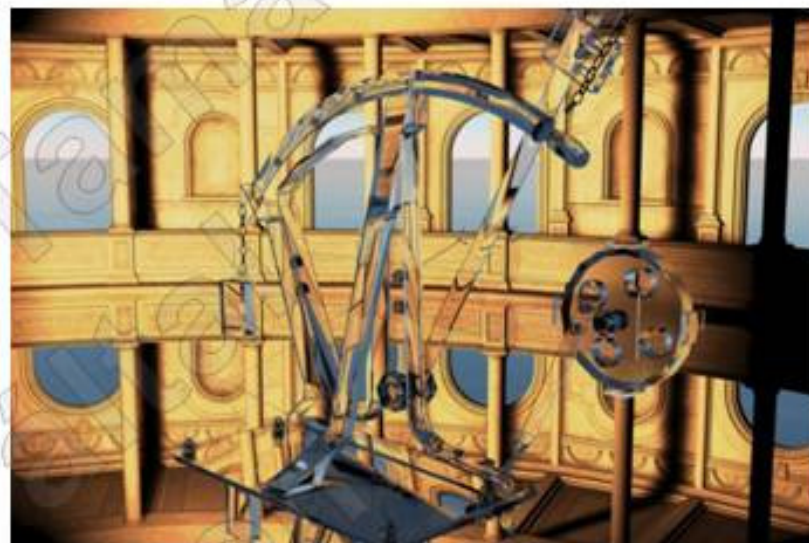
az építési termékek forgalmazására

vonatkozó harmonizált feltételek megállapításáról és a

89/106/EGK tanácsi irányelv hatályon kívül helyezéséről

A Kormány 275/2013. (VII. 16.) Korm. Rendelete

az építési termék építménybe történő betervezésének és beépítésének, ennek során a teljesítmény igazolásának részletes szabályairól



Változó jogszabályok

305/2011/EU rendelet – Construction Product Regulation (CPR)

- 2013. július 1-től életbe lépett a 305/2011/EU európai parlamenti és tanácsi rendelet érdemi része az építési termékek **forgalmazására** vonatkozó **harmonizált** feltételek megállapítására és a 89/106/EGK tanácsi **irányelv** hatályon kívül helyezésére vonatkozóan
- Minden EU-s tagállamban, így Magyarországon is **közvetlenül hatályos** EU-s jogszabály, nem kell külön bevezetni
- Ezzel egyidőben **visszavonták** a 3/2003 (I.25.) BM-GKM-KvVM együttes rendelet, amely az építési termékek műszaki követelményeinek, megfelelőség igazolásának, valamint **forgalomba hozatalának** és **felhasználásának** részleteit szabályozta



Változó jogszabályok

305/2011/EU rendelet – Construction Product Regulation (CPR)

- a rendelet kötelező jelleggel csak **harmonizált műszaki előírásokkal** lefedett építési termékekre vonatkozik
- ha a termékre vonatkozik egy harmonizált európai szabvány, akkor a gyártó **köteles** a rendelet szerinti **teljesítménynyilatkozatot** adni a 2013. július 1. után **forgalomba** hozott termékeihez
- többi termék esetén a gyártó **európai műszak értékelést** (ETA) készíttethet (nem kötelező) valamely műszak értékelő szervezettel (TAB), viszont ha elkészült az európai műszaki értékelés, a teljesítménynyilatkozat kiállítása kötelező



Változó jogszabályok

275/2013 (VII. 16.) Kormányrendelet az építési termékek építménybe történő betervezésének és beépítésének, ennek során a teljesítmény igazolásának részletes szabályairól



- a kormányrendelet nem a 305/2011/EU rendelet hazai bevezetése, hanem annak **kiegészítése**
- forgalmazási kérdésekkel közvetlenül **nem** foglalkozik
- minden építési termék esetén, a rendeletben foglalt kivételektől eltekintve, a **beépítés** feltételeként a **teljesítménynyilatkozat** megléte **kötelező**
- a teljesítménynyilatkozat alapja lehet **harmonizált európai szabvány**, európai műszaki engedély (**ETA**, annak lejáratáig), európai műszaki értékelés („új” **ETA**), építőipari műszaki engedély (**EME**, annak lejáratáig), nemzeti műszaki értékelés (**NME**), megfelelő tartalmú **szabvány**

Változó jogszabályok

~~3/2003 (I.25.) rendelet
FORGALMAZÁS
BETERVEZÉS,
BEÉPÍTÉS~~
megfelelőség igazolás
minden építési termékre **kötelező**
- hEN
- ETA
- ÉME
alapján



305/2011/EU rendelet
FORGALMAZÁS
teljesítmény nyilatkozat
kötelező, ha van
- hEN
- ETA
viszont az ETA
kérelmezése nem kötelező !



275/2013 (VII.16.) Kormány rendelet
BETERVEZÉS, BEÉPÍTÉS
teljesítmény nyilatkozat minden építési termékre
(a rendeletben foglalt kivételektől eltekintve) **kötelező**
- hEN, ETA vagy **NMÉ (Nemzeti Műszaki Értékelés)**
vagy még érvényes ÉME, illetve megfelelő szabvány alapján

Változó jogszabályok



Az épített környezet alakításáról és védelméről szóló 1997. évi LXXVIII. törvény

*Építménybe építési terméket csak az építményekre vonatkozó **alapvető követelmények** teljesülése mellett szabad betervezni, illetve beépíteni.*

Változó jogszabályok

275/2013 (VII. 16.) Kormányrendelet

9. építményekre vonatkozó alapvető követelmények: az országos településrendezési és építési követelményekről szóló kormányrendeletben >253/1997. (XII. 20.)< meghatározott alapvető követelmények

1. az állékonyság és a mechanikai szilárdság,
 2. a tűzbiztonság,
 3. a higiénia, az egészség- és a környezetvédelem,
 4. a biztonságos használat és akadálymentesség,
 5. a zaj és rezgés elleni védelem,
 6. az energiatakarékosság és hővédelem,
 7. az élet- és vagyónvédelem, valamint
 8. a természeti erőforrások fenntartható használata
- alapvető követelményeinek, és a tervezési programban részletezett elvárásoknak.

Tartalomjegyzék	
1. melléklet a 275/2013 (VII. 16.) Kormányrendeletnek	122
2. melléklet a 275/2013 (VII. 16.) Kormányrendeletnek	123
3. melléklet a 275/2013 (VII. 16.) Kormányrendeletnek	124
4. melléklet a 275/2013 (VII. 16.) Kormányrendeletnek	125
5. melléklet a 275/2013 (VII. 16.) Kormányrendeletnek	126
6. melléklet a 275/2013 (VII. 16.) Kormányrendeletnek	127
7. melléklet a 275/2013 (VII. 16.) Kormányrendeletnek	128
8. melléklet a 275/2013 (VII. 16.) Kormányrendeletnek	129
9. melléklet a 275/2013 (VII. 16.) Kormányrendeletnek	130
10. melléklet a 275/2013 (VII. 16.) Kormányrendeletnek	131
11. melléklet a 275/2013 (VII. 16.) Kormányrendeletnek	132
12. melléklet a 275/2013 (VII. 16.) Kormányrendeletnek	133
13. melléklet a 275/2013 (VII. 16.) Kormányrendeletnek	134
14. melléklet a 275/2013 (VII. 16.) Kormányrendeletnek	135
15. melléklet a 275/2013 (VII. 16.) Kormányrendeletnek	136
16. melléklet a 275/2013 (VII. 16.) Kormányrendeletnek	137
17. melléklet a 275/2013 (VII. 16.) Kormányrendeletnek	138
18. melléklet a 275/2013 (VII. 16.) Kormányrendeletnek	139
19. melléklet a 275/2013 (VII. 16.) Kormányrendeletnek	140
20. melléklet a 275/2013 (VII. 16.) Kormányrendeletnek	141
21. melléklet a 275/2013 (VII. 16.) Kormányrendeletnek	142
22. melléklet a 275/2013 (VII. 16.) Kormányrendeletnek	143
23. melléklet a 275/2013 (VII. 16.) Kormányrendeletnek	144
24. melléklet a 275/2013 (VII. 16.) Kormányrendeletnek	145
25. melléklet a 275/2013 (VII. 16.) Kormányrendeletnek	146
26. melléklet a 275/2013 (VII. 16.) Kormányrendeletnek	147
27. melléklet a 275/2013 (VII. 16.) Kormányrendeletnek	148
28. melléklet a 275/2013 (VII. 16.) Kormányrendeletnek	149
29. melléklet a 275/2013 (VII. 16.) Kormányrendeletnek	150
30. melléklet a 275/2013 (VII. 16.) Kormányrendeletnek	151
31. melléklet a 275/2013 (VII. 16.) Kormányrendeletnek	152
32. melléklet a 275/2013 (VII. 16.) Kormányrendeletnek	153
33. melléklet a 275/2013 (VII. 16.) Kormányrendeletnek	154
34. melléklet a 275/2013 (VII. 16.) Kormányrendeletnek	155
35. melléklet a 275/2013 (VII. 16.) Kormányrendeletnek	156
36. melléklet a 275/2013 (VII. 16.) Kormányrendeletnek	157
37. melléklet a 275/2013 (VII. 16.) Kormányrendeletnek	158
38. melléklet a 275/2013 (VII. 16.) Kormányrendeletnek	159
39. melléklet a 275/2013 (VII. 16.) Kormányrendeletnek	160
40. melléklet a 275/2013 (VII. 16.) Kormányrendeletnek	161
41. melléklet a 275/2013 (VII. 16.) Kormányrendeletnek	162
42. melléklet a 275/2013 (VII. 16.) Kormányrendeletnek	163
43. melléklet a 275/2013 (VII. 16.) Kormányrendeletnek	164
44. melléklet a 275/2013 (VII. 16.) Kormányrendeletnek	165
45. melléklet a 275/2013 (VII. 16.) Kormányrendeletnek	166
46. melléklet a 275/2013 (VII. 16.) Kormányrendeletnek	167
47. melléklet a 275/2013 (VII. 16.) Kormányrendeletnek	168
48. melléklet a 275/2013 (VII. 16.) Kormányrendeletnek	169
49. melléklet a 275/2013 (VII. 16.) Kormányrendeletnek	170
50. melléklet a 275/2013 (VII. 16.) Kormányrendeletnek	171
51. melléklet a 275/2013 (VII. 16.) Kormányrendeletnek	172
52. melléklet a 275/2013 (VII. 16.) Kormányrendeletnek	173
53. melléklet a 275/2013 (VII. 16.) Kormányrendeletnek	174
54. melléklet a 275/2013 (VII. 16.) Kormányrendeletnek	175
55. melléklet a 275/2013 (VII. 16.) Kormányrendeletnek	176
56. melléklet a 275/2013 (VII. 16.) Kormányrendeletnek	177
57. melléklet a 275/2013 (VII. 16.) Kormányrendeletnek	178
58. melléklet a 275/2013 (VII. 16.) Kormányrendeletnek	179
59. melléklet a 275/2013 (VII. 16.) Kormányrendeletnek	180
60. melléklet a 275/2013 (VII. 16.) Kormányrendeletnek	181
61. melléklet a 275/2013 (VII. 16.) Kormányrendeletnek	182
62. melléklet a 275/2013 (VII. 16.) Kormányrendeletnek	183
63. melléklet a 275/2013 (VII. 16.) Kormányrendeletnek	184
64. melléklet a 275/2013 (VII. 16.) Kormányrendeletnek	185
65. melléklet a 275/2013 (VII. 16.) Kormányrendeletnek	186
66. melléklet a 275/2013 (VII. 16.) Kormányrendeletnek	187
67. melléklet a 275/2013 (VII. 16.) Kormányrendeletnek	188
68. melléklet a 275/2013 (VII. 16.) Kormányrendeletnek	189
69. melléklet a 275/2013 (VII. 16.) Kormányrendeletnek	190
70. melléklet a 275/2013 (VII. 16.) Kormányrendeletnek	191
71. melléklet a 275/2013 (VII. 16.) Kormányrendeletnek	192
72. melléklet a 275/2013 (VII. 16.) Kormányrendeletnek	193
73. melléklet a 275/2013 (VII. 16.) Kormányrendeletnek	194
74. melléklet a 275/2013 (VII. 16.) Kormányrendeletnek	195
75. melléklet a 275/2013 (VII. 16.) Kormányrendeletnek	196
76. melléklet a 275/2013 (VII. 16.) Kormányrendeletnek	197
77. melléklet a 275/2013 (VII. 16.) Kormányrendeletnek	198
78. melléklet a 275/2013 (VII. 16.) Kormányrendeletnek	199
79. melléklet a 275/2013 (VII. 16.) Kormányrendeletnek	200
80. melléklet a 275/2013 (VII. 16.) Kormányrendeletnek	201
81. melléklet a 275/2013 (VII. 16.) Kormányrendeletnek	202
82. melléklet a 275/2013 (VII. 16.) Kormányrendeletnek	203
83. melléklet a 275/2013 (VII. 16.) Kormányrendeletnek	204
84. melléklet a 275/2013 (VII. 16.) Kormányrendeletnek	205
85. melléklet a 275/2013 (VII. 16.) Kormányrendeletnek	206
86. melléklet a 275/2013 (VII. 16.) Kormányrendeletnek	207
87. melléklet a 275/2013 (VII. 16.) Kormányrendeletnek	208
88. melléklet a 275/2013 (VII. 16.) Kormányrendeletnek	209
89. melléklet a 275/2013 (VII. 16.) Kormányrendeletnek	210
90. melléklet a 275/2013 (VII. 16.) Kormányrendeletnek	211
91. melléklet a 275/2013 (VII. 16.) Kormányrendeletnek	212
92. melléklet a 275/2013 (VII. 16.) Kormányrendeletnek	213
93. melléklet a 275/2013 (VII. 16.) Kormányrendeletnek	214
94. melléklet a 275/2013 (VII. 16.) Kormányrendeletnek	215
95. melléklet a 275/2013 (VII. 16.) Kormányrendeletnek	216
96. melléklet a 275/2013 (VII. 16.) Kormányrendeletnek	217
97. melléklet a 275/2013 (VII. 16.) Kormányrendeletnek	218
98. melléklet a 275/2013 (VII. 16.) Kormányrendeletnek	219
99. melléklet a 275/2013 (VII. 16.) Kormányrendeletnek	220
100. melléklet a 275/2013 (VII. 16.) Kormányrendeletnek	221

Változó jogszabályok

Andrea Palladio

(1508 - 1580)

Négy könyv az építészetről

Három dolgot kell minden épületnél figyelembe venni (amint Vitruvius mondja), amelyek nélkül egyetlen épület sem érdemli meg a dicséretet: és ezek a **hasznosság** vagy **kényelmesség**, a **tartósság** és a **szépség**. Mert nem lehet tökéletesnek nevezni azt a művet, amely ugyan hasznos, de csak rövid időre, vagy amely hosszabb idő után nem kényelmes, vagy amely mindkettővel bír, de semmiféle kecsességgel nem rendelkezik.



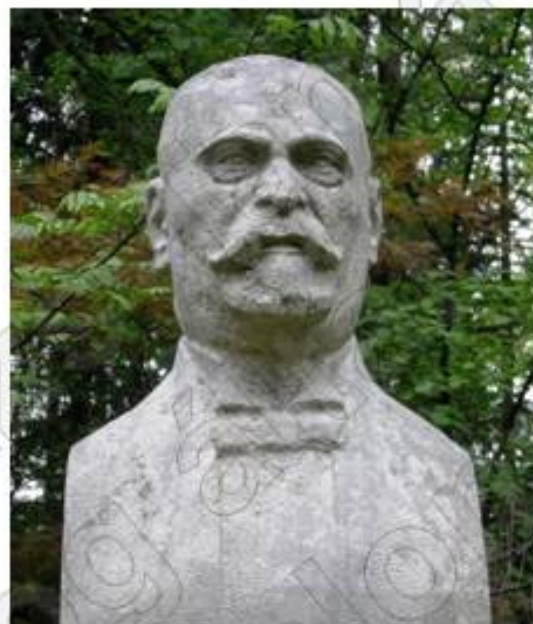
Változó jogszabályok

Sobó Jenő

(1853 - 1920)

Középitéstan

*Hogy valamit megtervezhessünk, tudnunk kell, mit akarunk. Tisztába kell tehát jönnünk mindenekelőtt az építeni szándékolt épület céljával és rendeltetésével, hogy ennek megfelelően megállapíthassuk egyrészt a benne elhelyezendő helyiségek számát, nagyságát, alakját, térbeli elrendezését és felszerelésének módját s hogy figyelembe vehessük másrészt azokat a követelményeket, a melyeket az épülethez a **célszerűség és kényelem, a szilárdság és tartósság, valamint a szépség és a megengedhető költség** tekintetében támasztunk.*



KÖZÉPÍTÉSTAN.
AZ
ERDÉSZETI ÉPÍTÉSTAN

ELSŐ RÉSZ.

BY

SOBÓ JENŐ

NYITVA ÉS. SZÉKESVÁROSI,

A. K. ADYVÁROSI ÉS ERDÉSZETI KÖZVETLEN KÖZVETLEN.

AZ ERDÉSZETI ÉPÍTÉSTAN SZERKÖZLETÉNEK ALTAI,
AZ ERDÉSZETI ÉPÍTÉSTAN SZERKÖZLETÉNEK ALTAI.

KÉT KÖTETBEN.

AZ ERDÉSZETI ÉPÍTÉSTAN SZERKÖZLETÉNEK.

NYITVA ÉS. SZÉKESVÁROSI ÉS ERDÉSZETI.

NYITVA ÉS. SZÉKESVÁROSI,

NYITVA ÉS. SZÉKESVÁROSI,

BY.

Változó jogszabályok

275/2013 (VII. 16.) Kormányrendelet

5. elvárt műszaki teljesítmény:

az építési termék olyan **lényeges terméktulajdonsága**, amely az építményre vonatkozó alapvető követelmények teljesüléséhez szükséges, valamint a terméktulajdonsághoz kapcsolódó elvárt szint, osztály vagy leírás,

Tartalomjegyzék	
275/2013. (VII. 16.) Korm. rend. 1.	Az építési termék a termék adatainak közzétételéről, az építési termék adatainak közzétételéről
275/2013. (VII. 16.) Korm. rend. 2.	Az építési termék adatainak közzétételéről, az építési termék adatainak közzétételéről
275/2013. (VII. 16.) Korm. rend. 3.	Az építési termék adatainak közzétételéről, az építési termék adatainak közzétételéről
275/2013. (VII. 16.) Korm. rend. 4.	Az építési termék adatainak közzétételéről, az építési termék adatainak közzétételéről
275/2013. (VII. 16.) Korm. rend. 5.	Az építési termék adatainak közzétételéről, az építési termék adatainak közzétételéről
275/2013. (VII. 16.) Korm. rend. 6.	Az építési termék adatainak közzétételéről, az építési termék adatainak közzétételéről
275/2013. (VII. 16.) Korm. rend. 7.	Az építési termék adatainak közzétételéről, az építési termék adatainak közzétételéről
275/2013. (VII. 16.) Korm. rend. 8.	Az építési termék adatainak közzétételéről, az építési termék adatainak közzétételéről
275/2013. (VII. 16.) Korm. rend. 9.	Az építési termék adatainak közzétételéről, az építési termék adatainak közzétételéről
275/2013. (VII. 16.) Korm. rend. 10.	Az építési termék adatainak közzétételéről, az építési termék adatainak közzétételéről
275/2013. (VII. 16.) Korm. rend. 11.	Az építési termék adatainak közzétételéről, az építési termék adatainak közzétételéről
275/2013. (VII. 16.) Korm. rend. 12.	Az építési termék adatainak közzétételéről, az építési termék adatainak közzétételéről
275/2013. (VII. 16.) Korm. rend. 13.	Az építési termék adatainak közzétételéről, az építési termék adatainak közzétételéről
275/2013. (VII. 16.) Korm. rend. 14.	Az építési termék adatainak közzétételéről, az építési termék adatainak közzétételéről
275/2013. (VII. 16.) Korm. rend. 15.	Az építési termék adatainak közzétételéről, az építési termék adatainak közzétételéről
275/2013. (VII. 16.) Korm. rend. 16.	Az építési termék adatainak közzétételéről, az építési termék adatainak közzétételéről
275/2013. (VII. 16.) Korm. rend. 17.	Az építési termék adatainak közzétételéről, az építési termék adatainak közzétételéről
275/2013. (VII. 16.) Korm. rend. 18.	Az építési termék adatainak közzétételéről, az építési termék adatainak közzétételéről
275/2013. (VII. 16.) Korm. rend. 19.	Az építési termék adatainak közzétételéről, az építési termék adatainak közzétételéről
275/2013. (VII. 16.) Korm. rend. 20.	Az építési termék adatainak közzétételéről, az építési termék adatainak közzétételéről
275/2013. (VII. 16.) Korm. rend. 21.	Az építési termék adatainak közzétételéről, az építési termék adatainak közzétételéről
275/2013. (VII. 16.) Korm. rend. 22.	Az építési termék adatainak közzétételéről, az építési termék adatainak közzétételéről
275/2013. (VII. 16.) Korm. rend. 23.	Az építési termék adatainak közzétételéről, az építési termék adatainak közzétételéről
275/2013. (VII. 16.) Korm. rend. 24.	Az építési termék adatainak közzétételéről, az építési termék adatainak közzétételéről
275/2013. (VII. 16.) Korm. rend. 25.	Az építési termék adatainak közzétételéről, az építési termék adatainak közzétételéről
275/2013. (VII. 16.) Korm. rend. 26.	Az építési termék adatainak közzétételéről, az építési termék adatainak közzétételéről
275/2013. (VII. 16.) Korm. rend. 27.	Az építési termék adatainak közzétételéről, az építési termék adatainak közzétételéről
275/2013. (VII. 16.) Korm. rend. 28.	Az építési termék adatainak közzétételéről, az építési termék adatainak közzétételéről
275/2013. (VII. 16.) Korm. rend. 29.	Az építési termék adatainak közzétételéről, az építési termék adatainak közzétételéről
275/2013. (VII. 16.) Korm. rend. 30.	Az építési termék adatainak közzétételéről, az építési termék adatainak közzétételéről

Változó jogszabályok

275/2013 (VII. 16.) Kormányrendelet

13. lényeges terméktulajdonság:

az építési termék olyan **teljesítménye**, amely a termék tervezett felhasználása során az építményben való elhelyezkedés, az épületszerkezeti szempontból betöltött szerep és a környezeti hatások figyelembevételére mellett az alapvető követelmények teljesülése szempontjából meghatározó és a megfelelő termék kiválasztásához nélkülözhetetlen,

MAGYAR KÖZLÖNY		122. oldal
MAGYARORSZÁG HIVATALOS LAPJA 2013. július 16. hétfő		
Tartalomjegyzék		
275/2013 (VII. 16.) Korm.rendelet	Az építési termék minőségének megőrzéséről, az építési termék minőségének megőrzéséről	275
275/2013 (VII. 16.) Korm.rendelet	A 275/2013 (VII. 16.) Korm.rendelet 1. §-ában meghatározott feladatokat teljesítő szervezetek akkreditációjáról	275
275/2013 (VII. 16.) Korm.rendelet	A 275/2013 (VII. 16.) Korm.rendelet 1. §-ában meghatározott feladatokat teljesítő szervezetek akkreditációjáról	275
275/2013 (VII. 16.) Korm.rendelet	A 275/2013 (VII. 16.) Korm.rendelet 1. §-ában meghatározott feladatokat teljesítő szervezetek akkreditációjáról	275
275/2013 (VII. 16.) Korm.rendelet	A 275/2013 (VII. 16.) Korm.rendelet 1. §-ában meghatározott feladatokat teljesítő szervezetek akkreditációjáról	275
275/2013 (VII. 16.) Korm.rendelet	A 275/2013 (VII. 16.) Korm.rendelet 1. §-ában meghatározott feladatokat teljesítő szervezetek akkreditációjáról	275
275/2013 (VII. 16.) Korm.rendelet	A 275/2013 (VII. 16.) Korm.rendelet 1. §-ában meghatározott feladatokat teljesítő szervezetek akkreditációjáról	275
275/2013 (VII. 16.) Korm.rendelet	A 275/2013 (VII. 16.) Korm.rendelet 1. §-ában meghatározott feladatokat teljesítő szervezetek akkreditációjáról	275
275/2013 (VII. 16.) Korm.rendelet	A 275/2013 (VII. 16.) Korm.rendelet 1. §-ában meghatározott feladatokat teljesítő szervezetek akkreditációjáról	275
275/2013 (VII. 16.) Korm.rendelet	A 275/2013 (VII. 16.) Korm.rendelet 1. §-ában meghatározott feladatokat teljesítő szervezetek akkreditációjáról	275
275/2013 (VII. 16.) Korm.rendelet	A 275/2013 (VII. 16.) Korm.rendelet 1. §-ában meghatározott feladatokat teljesítő szervezetek akkreditációjáról	275
275/2013 (VII. 16.) Korm.rendelet	A 275/2013 (VII. 16.) Korm.rendelet 1. §-ában meghatározott feladatokat teljesítő szervezetek akkreditációjáról	275
275/2013 (VII. 16.) Korm.rendelet	A 275/2013 (VII. 16.) Korm.rendelet 1. §-ában meghatározott feladatokat teljesítő szervezetek akkreditációjáról	275

Változó jogszabályok

275/2013 (VII. 16.) Kormányrendelet

8. építési termék teljesítménye:

a 305/2011/EU európai parlamenti és tanácsi rendelet I. fejezet 2. cikk 5. pontja szerinti építési termék teljesítmény,

5. „építési termék teljesítménye”: a termék releváns alapvető jellemzőire vonatkozó, szintekkel, osztályokkal, illetve leírással kifejezett teljesítménye;

MAGYAR KÖZLÖNY		122. oldal
MAGYARORSZÁG HÍVATÁSÚ LAPJA		
2013. július 16., hétfő		
Tartalomjegyzék		
275/2013 (VII. 16.) Korm. rend.	Az építési termék minőségellenőrzési rendszereiről és az építési termék minőségellenőrzéséről	122
275/2013 (VII. 16.) Korm. rend.	A 2011/65/EU európai parlamenti és tanácsi irányelv módosításáról, amely a 2002/95/EK európai parlamenti és tanácsi irányelv 4. cikkének (1) bekezdésében megnevezett anyagok tekintetében az 1990/269/EEK európai parlamenti és tanácsi irányelv módosításáról	122
275/2013 (VII. 16.) Korm. rend.	A 2011/65/EU európai parlamenti és tanácsi irányelv módosításáról, amely a 2002/95/EK európai parlamenti és tanácsi irányelv 4. cikkének (1) bekezdésében megnevezett anyagok tekintetében az 1990/269/EEK európai parlamenti és tanácsi irányelv módosításáról	122
275/2013 (VII. 16.) Korm. rend.	A 2011/65/EU európai parlamenti és tanácsi irányelv módosításáról, amely a 2002/95/EK európai parlamenti és tanácsi irányelv 4. cikkének (1) bekezdésében megnevezett anyagok tekintetében az 1990/269/EEK európai parlamenti és tanácsi irányelv módosításáról	122
275/2013 (VII. 16.) Korm. rend.	A 2011/65/EU európai parlamenti és tanácsi irányelv módosításáról, amely a 2002/95/EK európai parlamenti és tanácsi irányelv 4. cikkének (1) bekezdésében megnevezett anyagok tekintetében az 1990/269/EEK európai parlamenti és tanácsi irányelv módosításáról	122
275/2013 (VII. 16.) Korm. rend.	A 2011/65/EU európai parlamenti és tanácsi irányelv módosításáról, amely a 2002/95/EK európai parlamenti és tanácsi irányelv 4. cikkének (1) bekezdésében megnevezett anyagok tekintetében az 1990/269/EEK európai parlamenti és tanácsi irányelv módosításáról	122
275/2013 (VII. 16.) Korm. rend.	A 2011/65/EU európai parlamenti és tanácsi irányelv módosításáról, amely a 2002/95/EK európai parlamenti és tanácsi irányelv 4. cikkének (1) bekezdésében megnevezett anyagok tekintetében az 1990/269/EEK európai parlamenti és tanácsi irányelv módosításáról	122
275/2013 (VII. 16.) Korm. rend.	A 2011/65/EU európai parlamenti és tanácsi irányelv módosításáról, amely a 2002/95/EK európai parlamenti és tanácsi irányelv 4. cikkének (1) bekezdésében megnevezett anyagok tekintetében az 1990/269/EEK európai parlamenti és tanácsi irányelv módosításáról	122
275/2013 (VII. 16.) Korm. rend.	A 2011/65/EU európai parlamenti és tanácsi irányelv módosításáról, amely a 2002/95/EK európai parlamenti és tanácsi irányelv 4. cikkének (1) bekezdésében megnevezett anyagok tekintetében az 1990/269/EEK európai parlamenti és tanácsi irányelv módosításáról	122
275/2013 (VII. 16.) Korm. rend.	A 2011/65/EU európai parlamenti és tanácsi irányelv módosításáról, amely a 2002/95/EK európai parlamenti és tanácsi irányelv 4. cikkének (1) bekezdésében megnevezett anyagok tekintetében az 1990/269/EEK európai parlamenti és tanácsi irányelv módosításáról	122
275/2013 (VII. 16.) Korm. rend.	A 2011/65/EU európai parlamenti és tanácsi irányelv módosításáról, amely a 2002/95/EK európai parlamenti és tanácsi irányelv 4. cikkének (1) bekezdésében megnevezett anyagok tekintetében az 1990/269/EEK európai parlamenti és tanácsi irányelv módosításáról	122
275/2013 (VII. 16.) Korm. rend.	A 2011/65/EU európai parlamenti és tanácsi irányelv módosításáról, amely a 2002/95/EK európai parlamenti és tanácsi irányelv 4. cikkének (1) bekezdésében megnevezett anyagok tekintetében az 1990/269/EEK európai parlamenti és tanácsi irányelv módosításáról	122

Változó jogszabályok

Andrea Palladio

(1508 - 1580)

Négy könyv az építészetről

*A vas jó minőségének jele az lesz, ha tömbbé alakítva erezete láthatóan folytonos és egyenes, és nem szakad meg; ha a tömb végei simák, minden szennyeződés nélküliek; mivel az említett erzet fogja megmutatni, hogy **a vas nem csomós és nem réteges**. A végekből pedig megállapítható lesz, milyen a belsejében.*



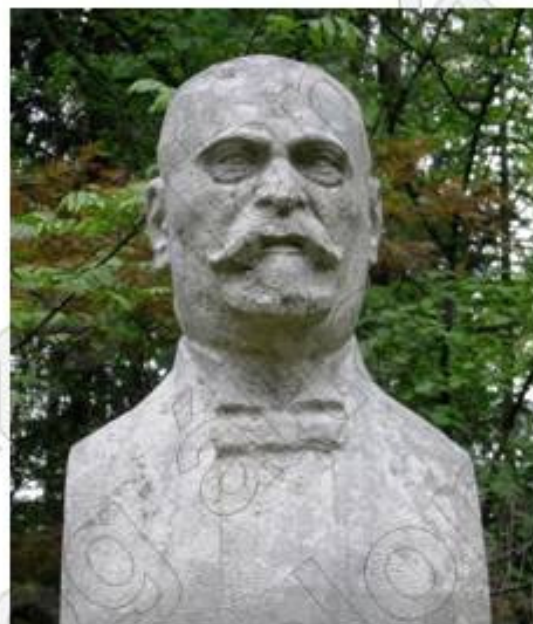
Változó jogszabályok

Sobó Jenő

(1853 - 1920)

Középitéstan

A vasnak technikai megvizsgálása végre a **szivósság, nyúlékonyság és szilárdság kipuhatólására** való és úgy történik, hogy megvizsgálandó vasból vágott rövid rudakat u.n. szakító gépen, mesterségesen előidézett nyomással, a rúd hosszában addig terheljük meg, míg a rúd elszakad. A törést vagy szakadást előidéző teherből kiszámítjuk azután a próbarúd keresztmetszvény – egységre eső terhelés, mely a vas szilárdságát a törés határán mutatja, ... A vasnak építési célokra való ilyen átvétele azonban csak nagyobb híd- vagy födélszerkezetek készítésénél szokásos.



KÖZÉPÍTÉSTAN. AZ ERDÉSZETI ÉPÍTÉSTAN

ELSŐ RÉSZ.

BY

SOBÓ JENŐ

NYELVI ÉS SZÖVEGRENDELŐSÉGI

A. E. ADYVÁRDI ÉS ADYVÁRDI KÖZTANULMÁNYI INTÉZET.

AZ ORSZÁGI ERDÉSZETI BIZOTTSÁG ALTAL
1901. ÉVI PÁLYÁZÁSSAL FELTÁJÉKOZOTT MŰVEK.

KÉT KÖTETBEN.

AZ ORSZÁGI ERDÉSZETI BIZOTTSÁG.

NYELVI ÉS SZÖVEGRENDELŐSÉGI INTÉZET.

NYELVI ÉS SZÖVEGRENDELŐSÉGI

INTÉZET.

Változó jogszabályok

275/2013 (VII. 16.) Kormányrendelet

16. termékre vonatkozó műszaki előírás:

a teljesítménynyilatkozat műszaki tartalmú alapidokumentuma, mely lehet harmonizált európai szabvány, európai műszaki értékelés, vagy ennek hiányában nem harmonizált európai szabvány, más magyar szabvány, Magyarország területén elfogadott nemzeti műszaki értékelés, vagy hatályos építőipari műszaki engedély,



ÉMI ÉPÍTÉSÜGYI MINŐSÉGELLENŐRZŐ INNOVÁCIÓS NONPROFIT KORLÁTOLT FELELŐSSÉGŰ TÁRSASÁG
10113 Budapest, Dózsa utca 17. Levélcím: 10113 Budapest, Pf. 69.
Telefon: +36 (1) 370-6100 Fax: +36 (1) 370-6794
E-mail: info@emi.hu Honlap: <http://www.emi.hu>

A-296/2006 UT: A-296/2012

ÉME ÉPÍTŐIPARI MŰSZAKI ENGEDÉLY

A termék megnevezése:	Frishall Omega acél vázszerkezet rendszer
A termék tervezett felhasználási területe:	ipari, mezőgazdasági és raktár épületek, további sportcsarnokok teherbarkó vázszerkezetek
Kivélmező: más az ÉME jogszövege	Frishall Kft. 8611. Sétők, Csárdavető út 5.
A termék gyártója:	N.V. FRISOMAT 1110 Wigsegem, Stekerijstraat 79, Belgium
A termék ÉME Nomenklatúra (NEM) szabvány jelölése (SZJ):	21113.2. Acél épületszárak, csarnokvázak
ÉME érvényesség kezdete:	2012. október 15.
ÉME érvényesség vége*:	2017. október 30.

Dr. Matolcsy Károly
miniszer és tudományos igazgató

Az Építési Miniszeri Hivatal 6. előadó területe

*Az ÉME érvényességének vége: 2017. október 30.
Az ÉME érvényességét az ÉME Nomenklatúra (NEM) szabvány www.emi.hu oldalon lehet ellenőrizni. ÉMKA-13-04-17-2012-02-07

Változó jogszabályok

Építési termék (CPR I. fejezet 2. cikk):

bármely olyan (szimpla) **termék** vagy **készlet**, amelyet azért **állítottak elő** és hoztak forgalomba, hogy építményekbe (épület vagy mérnöki létesítmény) vagy építmények részeibe **állandó jelleggel** beépítsék, és amelynek teljesítménye **befolyásolja** az építménynek az építményekkel kapcsolatos alapvető követelmények tekintetében nyújtott teljesítményét

Biztos építési termékek:

-Lefedi harmonizált termékszabvány

<http://ec.europa.eu/enterprise/newapproach/nando/index.cfm?fuseaction=cp.hs&cpr=Y>

<http://www.cen.eu/cen/Sectors/Sectors/Construction/Pages/default.aspx>

-Lefedi ETAG / EAD / CUAP / ETA

<http://www.eota.eu/en-GB/content/etags-used-as-ead/26/>

-Lefedi EU-s bizottsági határozat

http://eur-lex.europa.eu/RECH_naturel.do?ihmlang=hu

<http://ec.europa.eu/enterprise/newapproach/nando/index.cfm?fuseaction=directive.annex>

-+ felhasználása építési célú

+ KÉSZLETEK esetén teljesülnek a szükséges követelmények

Változó jogszabályok

Ha fentiek egyike sem teljesül, az alábbi feltételeknek kell teljesülnie

- a terméket előállítják

ÉS

- a termék állandó jelleggel kerül beépítésre

ÉS

- a termék teljesítménye befolyásolja annak az építménynek/építmény résznek a teljesítményét legalább egy alapvető követelménnyel kapcsolatban, amelybe beépítik

ÉS

- **KÉSZLETEK** esetén teljesülnek a készletekre vonatkozó követelmények

Nem tekintendők építési terméknek:

- berendezési tárgyak, beépített bútorok
- dekorációs elemek (pl. beltéri falfesték)
- más termékdirektíva alá tartozó, jellemzően épületgépészeti berendezések, termékek (pl. lift, mozgólépcső, gázkazán) – ettől függetlenül lehet olyan építési termék, amit több direktíva is lefed (pl. automata ajtó)
- beépített épületszerkezetek, amelyek nem építési készletből készülnek

Változó jogszabályok

Termék, készlet, épület(építmény) szerkezet

ÉPÍTÉSI
TERMÉK

(SZIMPLA)
ÉPÍTÉSI TERMÉK

ÉPÍTÉSI
KÉSZLET

Változó jogszabályok

Termék, készlet, épület(építmény) szerkezet

Szimpla építési termék

GYÁRTÓ

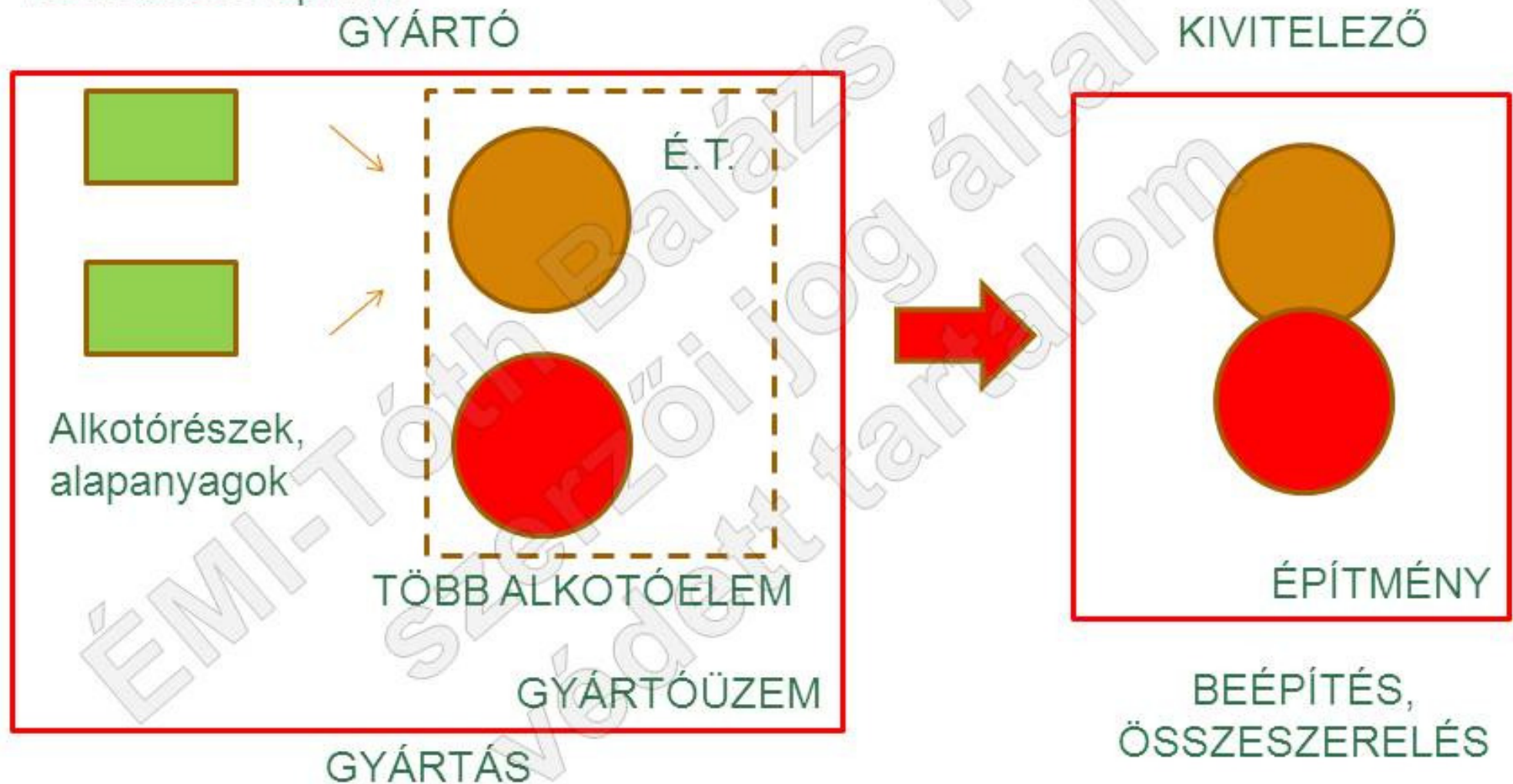
KIVITELEZŐ



Termék, készlet, épület(építmény) szerkezet

Építési készlet (CPR I. fejezet, 2. cikk)

egyetlen gyártó által, legalább két külön elemből álló együttesként forgalomba hozott építési termék, amelyet össze kell szerelni ahhoz, hogy az építménybe be lehessen építeni



Változó jogszabályok

Termék, készlet, épület(építmény) szerkezet

**Építési készlet,
ami építési
termék**



**Betervezett (típus)
szerkezet,
ami **nem** építési termék**

- legalább két alkotóelemből áll
- azonosítható egy gyártó, aki gyártói felelősséget vállal az összes alkotóelemért
- az összes alkotóelemet a gyártó egyszerre rendelkezésre bocsátja
- pl. belső szerelt válaszfal készlet
- MŰSZAKI ÉRTÉKELÉS készíthető

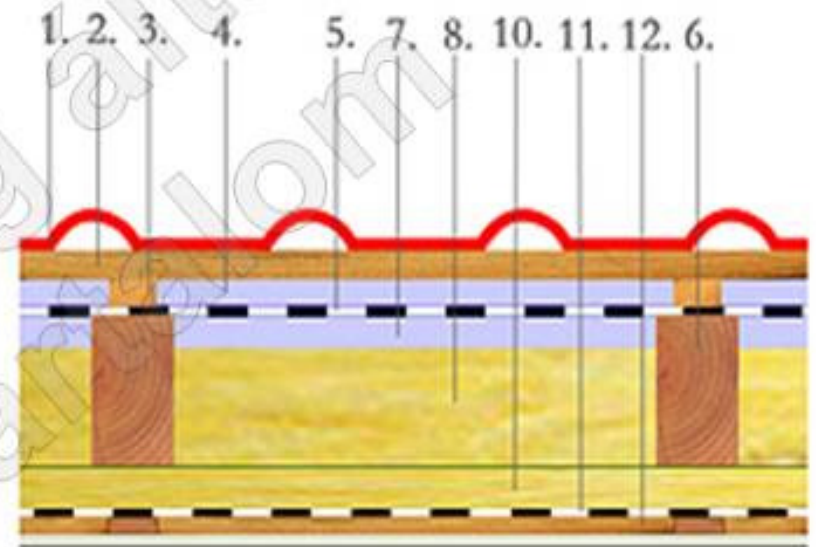
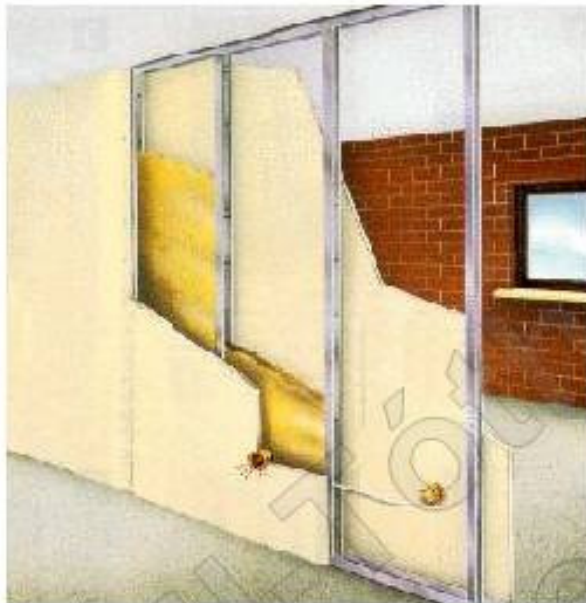
- legalább két alkotóelemből áll
- nem azonosítható egyetlen gyártó (rendszergazda), aki az összes alkotóelemért gyártói felelősséget vállal
- az alkotóelemeket nem egyszerre bocsátják rendelkezésre
- pl. egy beépített tetőtér tetőrétegrend
- MŰSZAKI ÉRTÉKELÉS nem készíthető

Termék, készlet, épület(építmény) szerkezet

Építési készlet,
ami építési
termék



Betervezett (típus)
szerkezet,
ami **nem** építési termék



PI. belső szerelt válaszfal készlet
(ha van egyetlen gyártó, aki a komplett
rendszer tekintetében gyártói feladatokat lát el)

PI. egy beépített tetőtér tető-
rétegrend

Változó jogszabályok

Nemzeti Műszaki Értékelések

- Új Nemzeti Műszaki Értékelés vagy Építőipari Műszaki Engedélyek átalakítása Nemzeti Műszaki Értékeléssé
- Nemzeti szinten nincs EAD (ETAG/CUAP) lépcső
- Egyes termékcsoportokra, terméktípusokra vonatkozóan lényeges alapvető jellemzők listájának, vizsgálati módszereinek meghatározása, összegyűjtése egységes tartalom érdekében (első munkánál)
- 1, 1+ és 2+ rendszereknél a Nemzeti Műszaki Értékelés kiadási folyamata összekapcsolásra kerül a tanúsítási folyamattal (üzem és üzemi gyártásellenőrző rendszer alapvizsgálata)

A tervezők tíz pontja



A tervezők tíz pontja

Túrós rétes

- 26 dkg liszt
- só
- 1 tojás
- 2 evőkanál olaj
- 5 dkg mazsola
- 2 cl rumaroma
- 15 dkg puha margarin
- 15 dkg cukor
- 1 csomag vaníliás cukor
- fél citrom reszelt héja
- 5 tojás
- 50 dkg túró
- 2 dl tejföl
- 6 evőkanál finomliszt
- 4 evőkanál kétszersültmorzsa



A tervezők tíz pontja

Túrós rétes

- 26 dkg liszt
- só
- 1 tojás
- 2 evőkanál olaj
- 5 dkg mazsola
- 2 cl rumaroma
- 15 dkg puha margarin
- 15 dkg cukor
- 1 csomag vaníliás cukor
- fél citrom reszelt héja
- 5 tojás
- 50 dkg túró
- 2 dl tejföl
- 6 evőkanál finomliszt
- 4 evőkanál kétszersültmorzsa



A tervezők tíz pontja

Túrós rétes

liszt

só

tojás

olaj

cukor

túró



A tervezők tíz pontja

Túrós rétes
liszt

só

tojás

olaj

cukor

víz



A tervezők tíz pontja

Túrós rétes

liszt

só

tojás

olaj

cukor

úró



A tervezők tíz pontja

Túrós rétes

liszt

só

tojás

olaj

cukor



A tervezők tíz pontja

Túrós rétes

liszt

só

tojás

olaj

cukor

túró



A tervezők tíz pontja

Túrós rétes

liszt

só

tojás

olaj

cukor



A tervezők tíz pontja

Túrós rétes

liszt

só

tojás

olaj

cukor

túró



A tervezők tíz pontja

- Az igényes anyaggyártónak érdeke a minőség
- Az igényes anyaggyártónak érdeke a szigorúság
- Az igényes anyaggyártónak érdeke a bóvli kizárása
- Az igényes anyaggyártónak szüksége van arra, hogy meg tudja különböztetni magát a piacon



A tervezők tíz pontja

1. Készüljön tervezési program

A megbízó és a tervező közösen kidolgozzák és véglegesítik az **építetői elvárásokat**, megállapodnak a **tervezési feladatról**, amit a tervező a tervezési programban rögzít. A tervezési program olyan szöveges dokumentum, amely tartalmazza az építménnyel szemben előírt **alapvető követelmények** meghatározását, valamint a tervezési szerződés szerinti építetői elvárások **menyiségi és minőségi részletezését**.



A tervezők tíz pontja

2. Alkalmazandó anyagok és szerkezetek legyenek összhangban a felhasználással

A tervező az építészeti tervezés folyamatával párhuzamosan **meghatározza az alkalmazandó anyagok és szerkezetek tulajdonságait**. A jogszabály szabatos kifejezéseit használva - az építési termék építményben való felhasználásának módja, az építési termék várható élettartama alatt az építésből, az építmény használatából és az üzemeltetéséből származó hatások, az építményt érő várható hatások és a szakmai szabályok figyelembevételével meghatározza az **építménybe betervezett építési termék elvárt műszaki teljesítményét**. Ugyancsak figyelembe kell venni a jogszabályokban az építési termékekre, valamint a tervezett épületszerkezetre vonatkozóan meghatározott követelményeket.



A tervezők tíz pontja

3. Betervezett építési termékek elvárt teljesítménye legyen rögzítve

Nem kis feladat a termékek elvárt műszaki teljesítményének meghatározása. Az építménybe betervezett építési termékek elvárt teljesítményére vonatkozóan az építészeti-műszaki dokumentációnak legalább az alábbi információkat kell tartalmaznia:

- előre gyártott építési elemekből vagy késztermékekből készülő tartószerkezet esetén a tartószerkezet anyagának megjelölését, főbb méreteit, illetve amennyiben már ismert, akkor az alkalmazott terméktípus megnevezését;
- a tartószerkezetnek az állékonyság és mechanikai szilárdság szempontjából legjellemzőbb elvárt teljesítményét, amennyiben azokra **jogszabály** vagy **jogszabályban hivatkozott szabvány** követelményt állapít meg;



A tervezők tíz pontja

3. Betervezett építési termékek elvárt teljesítménye legyen rögzítve

- c) az egyéb építményszerkezetben az építési termékek a felhasználás szempontjából legjellemzőbb elvárt termékjellemzőit, amelyekre **jogszabály** vagy **jogszabályban hivatkozott szabvány** tűzvédelmi, épületenergetikai, zajvédelmi vagy egészségvédelmi követelményt állapít meg;
- d) akadálymentes kialakítás esetén az alkalmazandó burkolatok, rácsok, kapaszkodók, lépcső elemek, ajtócsukó berendezések és más speciális építési termékek elvárt teljesítményét;



A tervezők tíz pontja

3. Betervezett építési termékek elvárt teljesítménye legyen rögzítve

e) amennyiben **jogszabály, szabvány** vagy a tervezési program a tervezett építmény szempontjából közegészségügyi, biztonsági vagy más követelményeket tartalmaz, akkor a követelmények teljesítéséhez szükséges mértékben és részletezettséggel kell megadni az alkalmazott építési termékek elvárt teljesítményét;

f) a létesítendő épületgépészeti rendszerek berendezéseinek elvárt termékjellemzőit, amennyiben az **épületek energetikai jellemzőinek meghatározásáról szóló rendelet** követelményt állapít meg.



A tervezők tíz pontja

4. Az építési szerződés is tartalmazhatja az elvárt műszaki teljesítményt

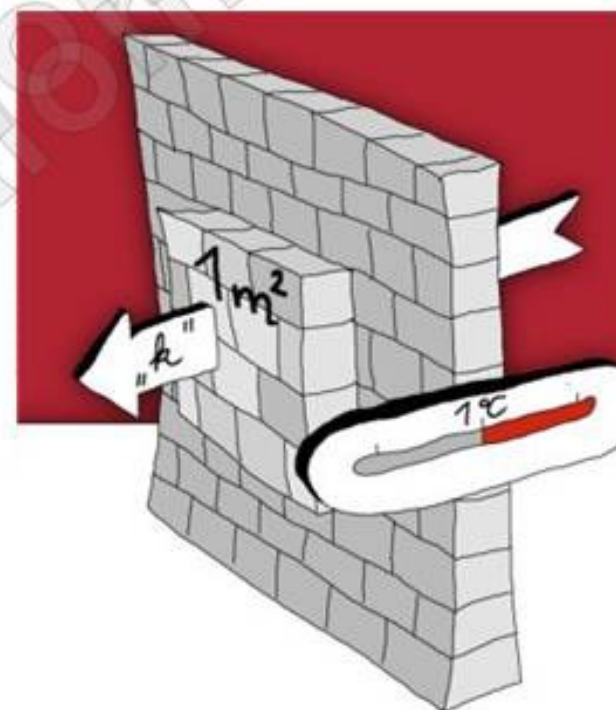
*Amennyiben nem készül építészeti-műszaki dokumentáció, de a beépítendő termék teljesítményére jogszabályi előírás van, akkor az elvárt műszaki teljesítményt az **építési szerződésben** kell meghatározni.*



A tervezők tíz pontja

5. Ügyeljen arra, ha szerkezet kerül beépítésre

Ahol **jogszabály** olyan **épületszerkezettel** szemben állapít meg követelményt, amely önmagában nem egy építési termék vagy nem egy készlet elemeinek összeszerelésével jön létre, hanem több építési termékből, az építési helyszínen, az építési tevékenység során keletkezik, akkor a követelmény teljesítését a tervező az **építészeti-műszaki dokumentációban** az **adott szakterület műszaki előírásai** szerint igazolja.



A tervezők tíz pontja

6. A betervezett termék legyen beszerezhető

A tervezőnek a kivitelezési dokumentációban az elvárt műszaki teljesítmények alapján meg kell határoznia a beépítésre kerülő építési termékeket. A meghatározásnak a termék kereskedelmi forgalomból való beszerzéséhez elegendő információt kell tartalmaznia. Nem lenne szerencsés, ha a tervező olyan terméktulajdonságokat és szinteket vagy osztályokat írna elő, amelyeket nem lehet megvásárolni.

A tervező a megbízó felé ilyen szempontból is felelős a projekt megvalósíthatóságért.



A tervezők tíz pontja

7. Vegye figyelembe az építési termékek gyártóinak előírásait

Egy építmény akkor lesz jó, ha jól és következetesen van megtervezve, valamint jól és szakszerűen van kivitelezve. A jogszabály szabatos kifejezéseit használva egy építmény akkor lesz az alapvető követelményeknek megfelelő, ha a tervező az építési-műszaki dokumentációban a fentebbiekben részletezettek szerint állapítja meg a beépítendő építési termékek alapvető jellemzői tekintetében azok **elvárt teljesítményét**, és ha a beépítés során a tervező előírásai mellett, figyelembe veszik az építési termék gyártójának a termék teljesítményére vonatkozó nyilatkozatát és a tárolására, szállítására, beépítésére vonatkozó **előírásait** is.



A tervezők tíz pontja

8. Követelje meg a gyártói teljesítmény-nyilatkozatot

Az építési termék elvárt műszaki teljesítménynek való megfelelését általában az építési termék **gyártói teljesítménynyilatkozata**, egyedi, hagyományos, természetes, bontott vagy műemléki épületbe beépített építési termék beépítése esetében a **felelős műszaki vezető építési naplóban tett nyilatkozata** igazolja. Ahol **jogszabály** az építési termékkel szemben követelményt állapít meg, ott az építési termék beépíthetőségének feltétele, hogy a teljesítménynyilatkozat tartalmazza a követelménynek való megfelelést igazoló termékjellemzőt.



Declaration of Performance
A No. 1234
B
C

Type ABCD
Intended Use Structural steelwork construction components and/or kits for use in building and civil engineering works
Manufacturer ABC Engineering Ltd, Thompson Road, Gibrik, Puddington, West Thurstone PM15 7TL
Verification of conformity System 2+
Notified Body Steel Construction Certification Scheme, 4, Whitehall Court, Westminster, London SW1A 2SS 2773
Notified Body No 2773

SCCS has performed (i) initial inspection of the manufacturing plant and factory product control and (ii) continuous surveillance, assessment and evaluation of factory production control and issued Factory Production Control Certificate 2773-CPN-001 and Welding Certificate 9809-CPN-001.

Essential characteristics	E	Performance	D	Harmonized technical specifications
Tolerances on dimensions and shape	EN 1090-2, tolerance class 1		EN 1090-1, 2009	
Weldability	EN 10025-2, S275		EN 1090, 2009	
Fracture toughness/impact resistance	S275LR (27.7 @ 20°C)		EN 1090, 2009	
Load bearing capacity	NPD		EN 1090, 2009	
Fatigue strength	NPD		EN 1090, 2009	
Resistance to fire	NPD		EN 1090, 2009	
Reaction to fire	Class A1 (steel edge)		EN 1090, 2009	
Release of cadmium and its compounds	NPD		EN 1090, 2009	
Perforability	NPD		EN 1090, 2009	
Durability		Surface preparation according to SS EN 12952, Preparation grade F3 Surface painted according to SS EN 60 12044.		EN 1090, 2009

The performance of the product identified above is in conformity with the declared performance identified in the table.

Signed for and on behalf of ABC Engineering Ltd by:
 John Smith, Director
Puddington, Pembrokeshire
1 April 2013

A tervezők tíz pontja

9. Speciális esetekben vegye igénybe szakértői intézmény közreműködését

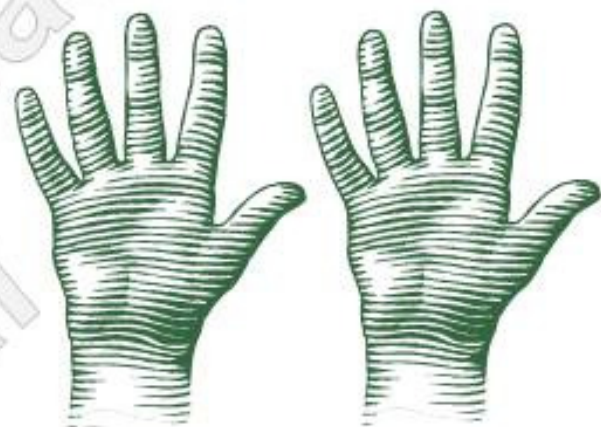
Abban az esetben, amikor a felelős műszaki vezető az építési naplóban tett nyilatkozatával igazolja, hogy az építési termék tervezett beépítésével teljesülnek az építményre vonatkozó alapvető követelmények, akkor egy ilyen nyilatkozat megtétele igen nagy felelősséggel jár, ezért a felelős műszaki vezetőnek **ajánlatos** szakértő, szakértői intézmény vagy akkreditált vizsgálólaboratórium közreműködését igénybe venni. Bizonyos szigorúbb esetekben, melyeket a Kormányrendelet 7. paragrafusának 3. bekezdése rögzít, a jogszabály **kötelezően** írja elő, hogy dokumentáltan igénybe kell venni szakértő, szakértői intézet vagy akkreditált vizsgáló laboratórium közreműködését.



A tervezők tíz pontja

10. Merjen segítséget kérni a lényeges tulajdonság meghatározásához

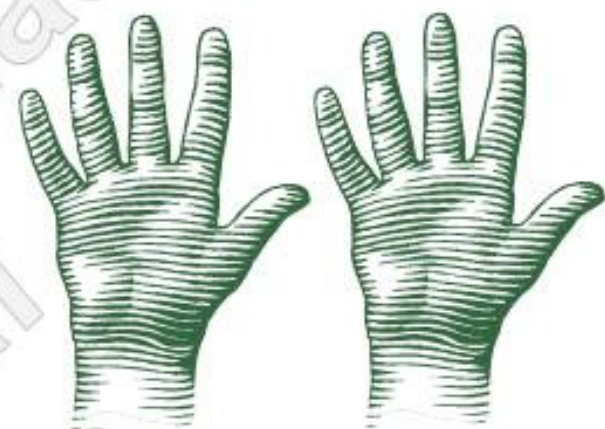
Felmerül a kérdés, hogy a tervező honnan fogja tudni, hogy az adott funkcióra mely terméktulajdonságokat tekintse lényegesnek, illetve a betervezett építési termékre milyen elvárt műszaki teljesítményeket adjon meg. Ehhez a feladathoz a tervező három segítséget vehet igénybe:



A tervezők tíz pontja

10. Merjen segítséget kérni a lényeges tulajdonság meghatározásához

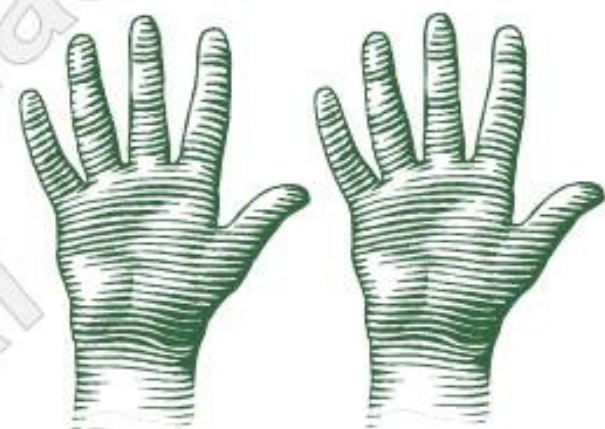
a) a kormányrendelet tartalmaz egy **mellékletet**, aminek segítségével a tervező eldöntheti, hogy a jellemző beépítési mód függvényében mely terméktulajdonságokat tekint lényegesnek. A tervező az építési termék elvárt műszaki teljesítményét ezekkel a terméktulajdonságokkal is meghatározhatja, azonban ettől a beépítés feltételeinek függvényében el is térhet.



A tervezők tíz pontja

10. Merjen segítséget kérni a lényeges tulajdonság meghatározásához

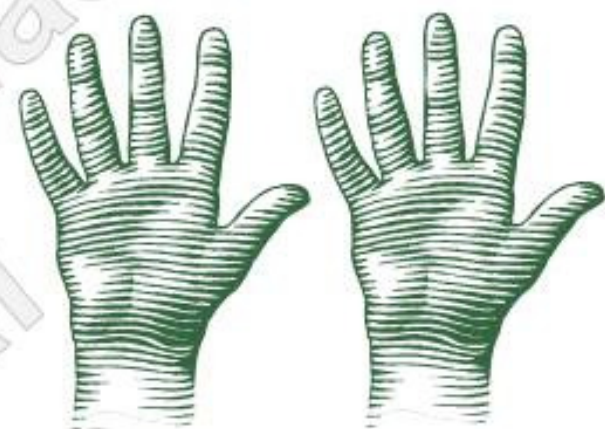
b) a tervezőnek lehetősége van arra, hogy az építészeti-műszaki dokumentációban **konkrét terméket** jelöljön meg. Ebben az esetben ez egyben az elvárt műszaki teljesítmény meghatározását is jelenti és a termék műszaki előírásában foglalt összes teljesítménykategóriát lényeges terméktulajdonságnak kell tekinteni, melyeknek szintje, osztálya vagy leírása tekintendő az építménybe betervezett építési termék elvárt műszaki teljesítményének. Ez azt is jelenti, hogy csak a megadottal egyenértékű vagy annál jobb műszaki teljesítményű termékre lehet kicserélni.



A tervezők tíz pontja

10. Merjen segítséget kérni a lényeges tulajdonság meghatározásához

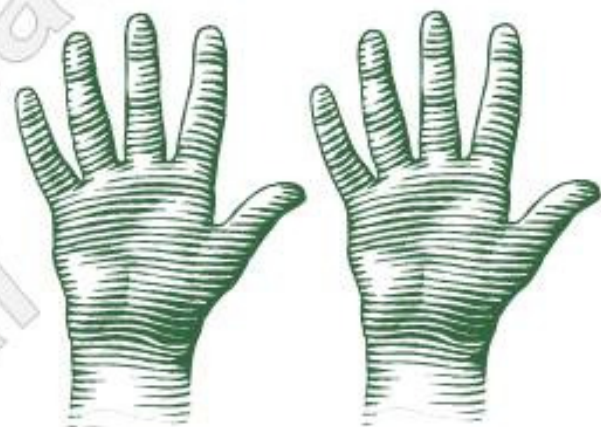
c) a tervező igénybe veheti független, hiteles, kellő felkészültséggel és szakmai tapasztalattal rendelkező szakértői intézet segítségét. Ez a megoldás azért is kedvezőnek tekinthető, mert az előbbieken említett készségekkel rendelkező szakértői intézet annak az eldöntésében is a megrendelő és a tervező segítségére tud lenni, hogy a gyártó által kínált termék valóban azt a műszaki teljesítményt nyújtja-e, amit magáról állít, illetve amit a tervező tervében az építménybe betervezett építési termék elvárt műszaki teljesítményének meghatározott.



A tervezők tíz pontja

10. Merjen segítséget kérni a lényeges tulajdonság meghatározásához

Az ÉMI papír, azaz az **Építőipari Műszaki Igazolás** hitelesen igazolja az adott építési termék hazai alkalmazhatóságát, azaz, hogy a termék alkalmas-e arra a felhasználási területre, amire a gyártó alkalmazni kívánja.



**ÉPÍTÉSÜGYI MINŐSÉGELLENŐRZŐ
INNOVÁCIÓS NONPROFIT KFT.**



ÉMI-Tóth B.
szerző
védelme