

A tűzvédelmi osztályba sorolás és a kockázati osztályok viszonya

Decsi György
Egerszegi Zsuzsanna tű. őrnagy

Futura - 'a jövő'

Jelen – 28/2011 (IX.6.) OTSZ

- Funkció (tűzveszélyesség, tűzterhelés)
- Magasság
- Tűzszakasz méret
>>> tűzállósági fokozat

- Ezek határozzák meg az épületszerkezetek szükséges állékonyságát

Jövő – OTSZ 5.0

- Kockázati osztály
Mit akarok?
Milyen magasan?
Hány ember lesz bent?
Milyen emberek lesznek bent?



Tűzveszélyes vagy nem ?

- **Tűzveszélyességi osztályok**

- a definíció szerinti osztályba sorolás nem működik
- a tervező próbál kockázatokat meghatározni

- **Tipikus vitás példák**

- „C”, „D” vagy „E”?
- Öltöző
- Tornaterem
- Irattár
- Folyosó, közlekedő
- Elektromos helyiség
- Raktár



Ezzel szemben: Kockázati osztályok

- OTSZ 5.0!

**Valódi kockázatok
figyelembe vétele
a cél**

- funkció
- riasztás
- kiürítés
- beavatkozás
- menekülés



Tervezés: védelmi célok

- **Életvédelmi célok**
 - Menekülés, mentés, beavatkozás
- **Értékvédelmi célok**
 - Közösségi: a kulturális örökség megóvása, védelme (műemlék épület)
 - Beruházói értékvédelem: raktárkészlet, állatállomány védelme, beruházói költségek optimalizálása



Tervezés: alapelvek

- Egy ponton keletkezik tűz
- Rendeltetésszerű használat mellett
- A tűzvédelem eszközei működnek
- Tűzzel egyidejűleg más veszély nincsen
- Kétszeres biztonság, ha egymásra épülő feltétel rendszer van.



Tűzveszélyesség

- Tűzveszélyességi osztályba sorolás anyagokra
 - „AB” tűzveszélyességi osztály – robbanóképes
 - „CD” tűzveszélyességi osztály – tűzveszélyes
 - „E” tűzveszélyességi osztály – nem éghető
- Másképpen:
 - Robbanóképes
 - Éghető
 - Nem éghető



Kockázati osztályba sorolás

- **A tényleges kockázat**
 - vertikális kiterjedéséből adódó kockázat
 - egyes rendeltetésekhez tartozó kockázat
- **A kockázat mértéke**
 - a) nagyon alacsony kockázat (jele: NAK)
 - b) alacsony kockázat (jele: AK)
 - c) közepes kockázat (jele: KK)
 - d) magas kockázat (jele: MK)
- **Milyen lenne a Futura besorolása?
Erre is keressük a választ.**



Kockázati osztály: magasság

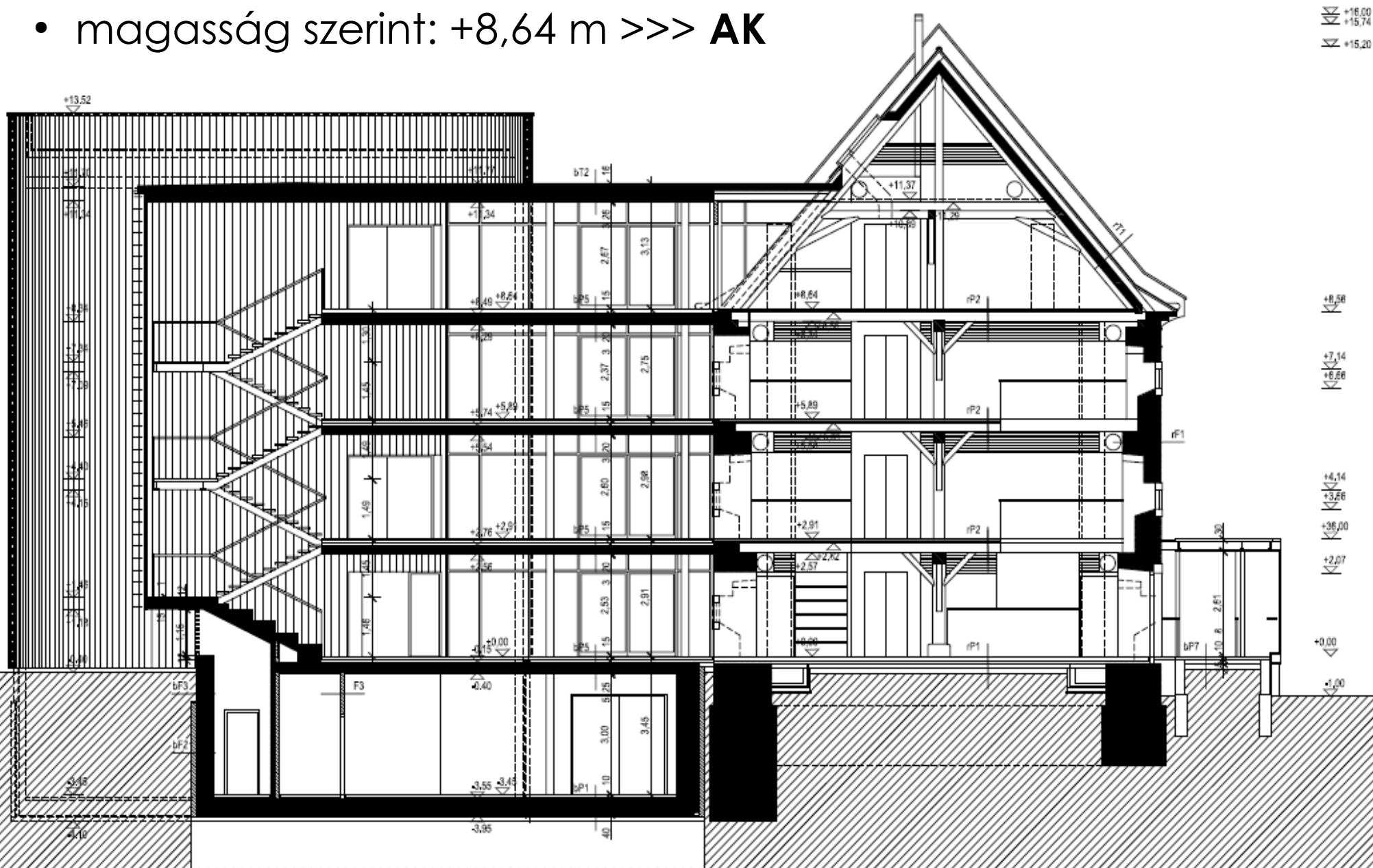
- **Vertikális kockázat**
 - Kockázat az épület magassága alapján

Kockázati osztály	NAK	AK	KK	MK
talajszint feletti legfelső építményszint padlószintjének szintmagassága	0,00-7,00	7,01-13,00	13,01-30,00	>30
szintek max. száma (ideértve a pinceszinteket is)	3, ebből – a földszinten kívül - legfeljebb 1 pinceszint és legfeljebb 2 emelet	7, ebből – a földszinten kívül - legfeljebb 2 pinceszint és legfeljebb 4 emelet	14, ebből – a földszinten kívül - legfeljebb 3 pinceszint és legfeljebb 10 emelet	nincs korlátozás



Kockázati osztály: magasság

- magasság szerint: +8,64 m >>> **AK**



Kockázati egység

- **A kockázati egység/egységek kiterjedését tervezni kell**

- funkcionális elkülönülés;

- × egy rendeltetés

- × több, de azonos

- × eltérő rendeltetés azonos védelmi szint mellett, ugyanabban a kockázati osztályban

- külön tűzszakaszokban;

- **Eltérő rendeltetések azonos tűzszakaszban lehetnek**

- a rendeltetések kockázati osztálya azonos

- azonos a védelmi szint tűzjelző, valamint tűzoltó berendezés tekintetében;

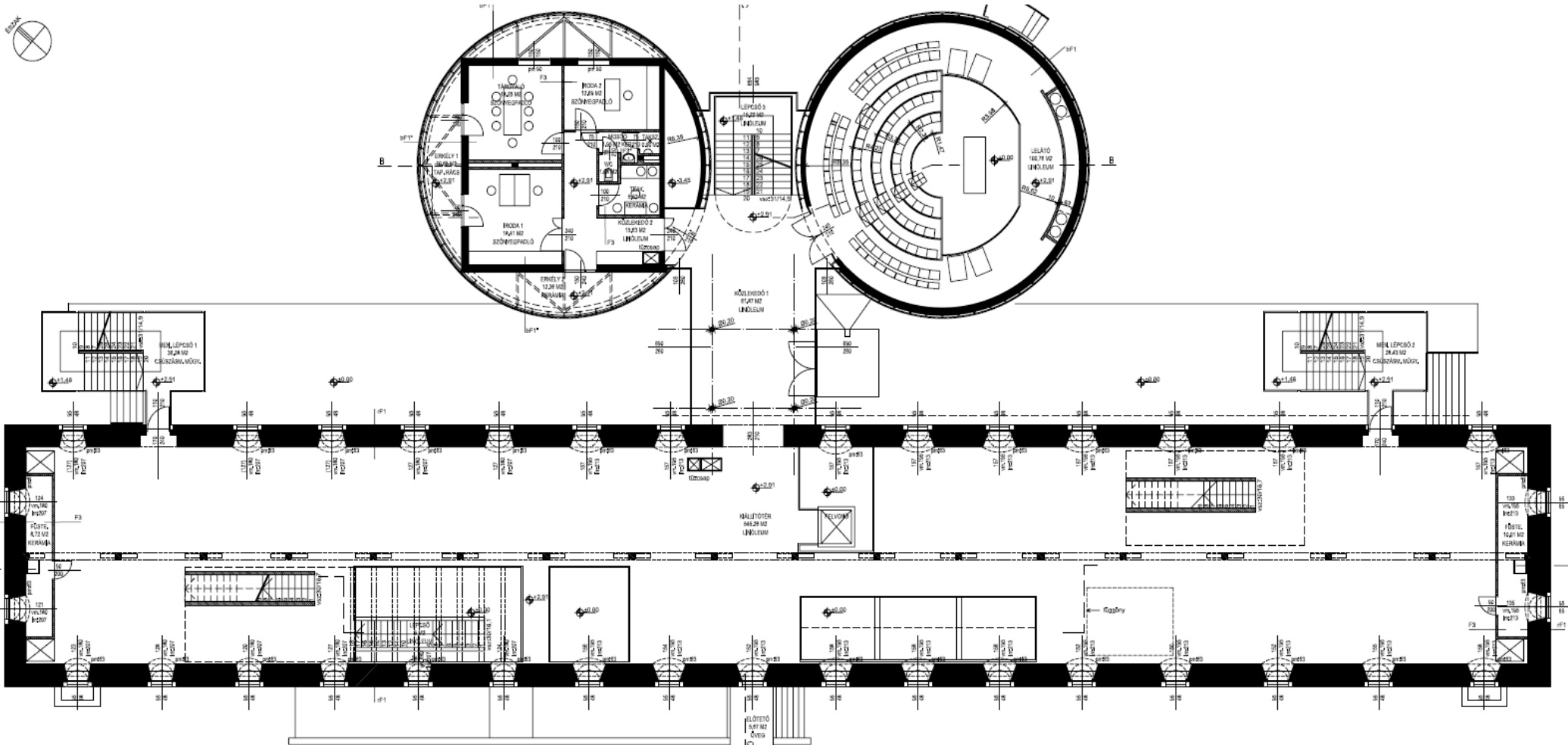
- a rendeltetésfüggő követelmények nem tiltják ezt;

- a kiürítés kockázat nem tér el.



Kockázati egység

- Futura: két tűzszakasz, de egy kockázati egység



Kockázati osztály: rendeltetés

- **Rendeltetési kockázat**
- **Lakó** épület egy vagy több lakással:
NAK -AK
- **Üdülő, szállás** épület funkció és befogadóképesség alapján:
AK - NAK - KK
- **Iroda**, igazgatás befogadóképesség alapján:
AK - NAK - KK
- **Oktatási** nevelési épület életkor és funkció szerint:
AK - NAK - KK - MK
- **Egészségügyi** épület ellátás jellege szerint:
AK - NAK - KK - MK
- **Szociális** épület ellátás jellege szerint:
AK - NAK - KK - MK
- **Hitéleti** épület befogadóképesség szerint:
AK - NAK - KK
- **Közösségi** szórakoztató, kulturális épület funkció és befogadóképesség szerint:
AK - NAK - KK
- **Vendéglátás**, szolgáltatás, kereskedelmi épület funkció és befogadóképesség szerint:
AK - NAK - KK
- Kényszertartózkodás
MK
- Sport épület befogadóképesség szerint:
AK - NAK - KK - MK

Kockázatértékelő mátrix (események)

Valószínűség	Következmények súlyossága				
	Jelentéktelen	Alacsony	Mérsékelt	Súlyos	katasztrofális
Bizonyos					
Valószínű					
Mérsékeltlen valószínű					
Nem valószínű					
Ritka					

Kockázati osztály: rendeltetés

- Futura

- Múzeum: NAK
- De: személyek létszáma nagy, 301-5000 fő között
>>> KK
- Régebbi szabályozás tűzveszélyességi osztály emeléssel próbálta kifejezni a nagyobb kockázatot.
(500 fő feletti tűszakaszok)



Kockázati osztály: menekülés

- **Futura**

- Menekülési képesség

- × Menekülni képes személyek: NAK
- × Régebbi szabályozás tűzveszélyességi osztály emeléssel próbálta kifejezni a nagyobb kockázatot.

- **Összes kockázat így: Közepes Kockázat**



Kockázati osztály: rendeltetés

- További **egyéb kockázatok** a tervezet szerint
 - tárolási alaprendeltetésnél tűzveszélyességi osztály alapján
 - járműtárolás, járművek száma
 - kiemelt technológiák kockázata, speciális üzemek
 - robbanásveszélyes terek kiterjedése



Kockázattól függ

- **Építmények esetén**

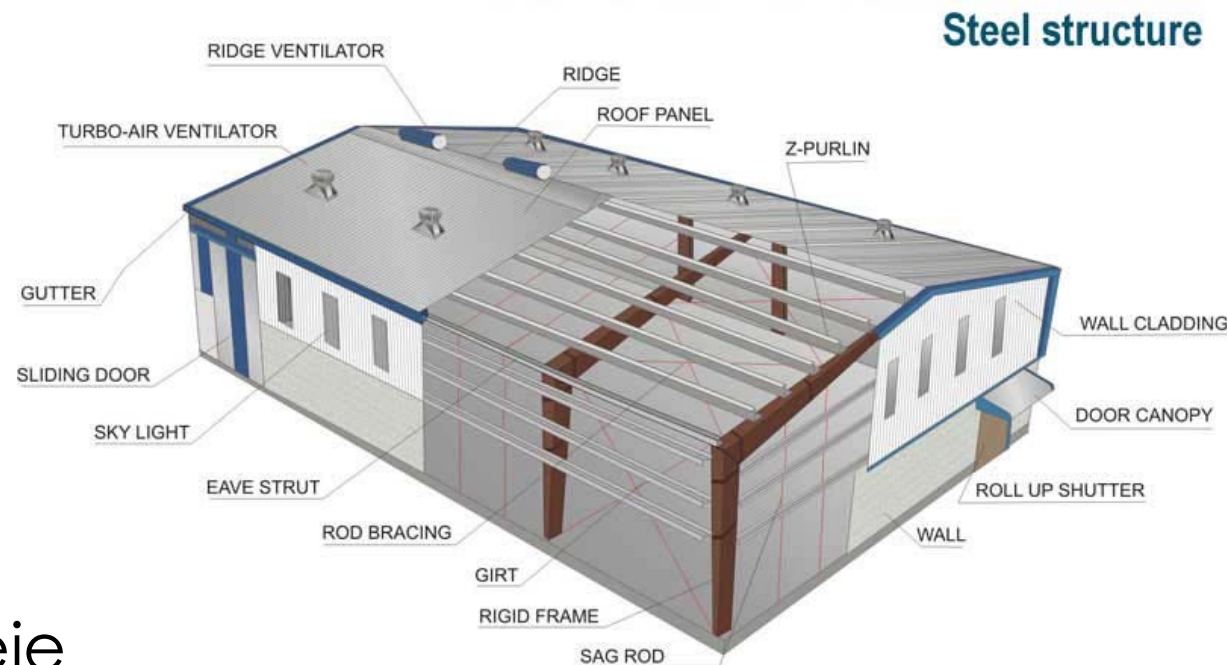
- Épületszerkezetek:

- × szerkezeti állékonyság (fő tartó szerkezetek)
- × tűzgátló szerkezetek
- × menekülési útvonalak szerkezetei

- oltóvízellátás

- **Kockázati egységen belül**

- menekülési útvonal elérésének hossza/ideje
- tűzszakasz megengedett alapterülete



Szerkezeti állékonyság

- Pinceszinti falak, pillérek, födémek:
A1 R(EI) 120
- Egyéb pillérek, falak, födémek: A1 R(EI) 90
- Lépcsők: A1 R(EI) 90
- **Futura**
 - mérnöki módszerek: szerkezetekre eltérési engedélyt kértek az oltórendszer figyelembe vételével
- KK – mintha most középmagas épület lenne II. fokozatban, de
- a jelenleginél átlagosan 30 perccel magasabb követelmények!
- ...

Ami kimarad

- Az OTSZ 5.0 hátralévő része, ma ennyi fért az előadásba!
- **Köszönöm a figyelmet!**

