



**FMKI
SZÉKESFEHÉRVÁRI KATASZTRÓFAVÉDELMI
KIRENDELTSÉG**



A tűzveszélyességi osztályba sorolás gyakorlata és problémái

Egerszegi Zsuzsanna t.őrnagy
kiemelt főreferens



**FMKI
SZÉKESFEHÉRVÁRI KATASZTRÓFAVÉDELMI
KIRENDELTSÉG**



A tűzveszélyességi osztálybasorolás fogalma ma:

Tűzveszélyességi osztály: veszélyességi övezetek, helyiségek, helyiségcsoportok (tűzzszakaszok), épületek, műtárgyak, létesítmények besorolása meghatározott kategória a bennük folytatott tevékenység során előállított, feldolgozott, használt vagy tárolt anyagok jellemzői, valamint az alkalmazott technológiai folyamat tűzveszélyessége, egyes esetekben – (lakó- és közösségi épületek) – a rendeltetés alapján.



FMKI SZÉKESFEHÉRVÁRI KATASZTRÓFAVÉDELMI KIRENDELTSÉG



A menete:

„A” → „E” ig összesíteni

40%-os határ

veszélyességi övezet → helyiség, szabadter → tűzszakasz →
építmény → létesítmény

A 40%-os határ csak alapterületre vonatkozik, kijátszható,
manipulálható az eredmény, a függőleges irányt (térfogatot) nem
veszi figyelembe.



FMKI
SZÉKESFEHÉRVÁRI KATASZTRÓFAVÉDELMI
KIRENDELTSÉG



Hatósági oldalról
Mikor használjuk az osztálybasorolást:

1. Építésügyi eljárások során a tűzvédelmi tervfejezetek készítésekor

A jelenlegi szabályozás alapján több esetben az osztálybasorolás nagy mértékben kihat :

- az épület tűzállósági fokozatára,
- tűzszakasz méretére,
- tűztávolságra,
- oltóvíz kifolyási nyomására,
- fali tűzcsap létesítésére



**FMKI
SZÉKESFEHÉRVÁRI KATASZTRÓFAVÉDELMI
KIRENDELTSÉG**



**Hatósági oldalról
Mikor használjuk az osztálybasorolást:**

2. tűzvédelmi szabályzat mellékleteként

A jelenlegi szabályozás szerint A,B,C,D,E osztály



**FMKI Székesfehérvári Katasztrófavédelmi Kirendeltség
Hatósági Osztály**



FMKI SZÉKESFEHÉRVÁRI KATASZTRÓFAVÉDELMI KIRENDELTSÉG



Az osztálybasorolás jelenlegi gyakorlati tapasztalatai, problémái:

A tűzvédelmi tervdokumentációkhoz és a Tűzvédelmi Szabályzatokhoz mindenképp kell.

Ha nem ismert a tevékenység be kell saccolni, mit bír el az épület a fokozata, mérete alapján (tervezői, üzemeltetői felelősség), fontos lenne az előre látás. Jelenlegi gyakorlatunk során sok olyan épület kerül megtervezésre, aminek az osztálybasorolása nem készíthető el pontosan a tervezés fázisában (inkubátorházak, raktárépületek valamire).

Az ilyen jellegű épületeknél a változó kiállítási tárgyak, eszközök esetén az osztálybasorolást befolyásolhatja, ez az épület üzemeltetőjének a felelőssége, hogy az aktuális kiállításnak megfelelő osztálybasorolással rendelkezzen.



**FMKI
SZÉKESFEHÉRVÁRI KATASZTRÓFAVÉDELMI
KIRENDELTSÉG**



Hatósági oldalról

Mikor találkozik a hatóság az osztálybasorolással:

**1. Az építési engedélyezési eljárások során,
amennyiben szakhatóságként közreműködik**

A **jelenlegi szabályozás** szerint sok vitás besorolással találkozunk, ami az dokumentáció tartalmát lényegesen befolyásolhatja.

A tervezői oldal felelőssége nagy, hogy mennyire tud a beruházó hatást gyakorolni rá, a költségcsökkentés érdekében, sok esetben küzdelmet folytat csak a „D” besorolás érdekében



**FMKI
SZÉKESFEHÉRVÁRI KATASZTRÓFAVÉDELMI
KIRENDELTSÉG**



Tervezés a hatósági oldalról

1. A rendeltetés a tervezés idejében most is sokszor ismeretlen.
2. **Jelenleg** is problémát jelent a bővítések, átalakítások között a „régi” és a jelenlegi jogszabályok közötti átjárhatóság.

Amennyiben rendelkezünk használatbavételi engedéllyel, esetleg tűzvédelmi dokumentációval akkor kezelhető, de ha olyan épület esik be aminek nem volt építésügyi, azon belül tűzvédelmi előzménye nehezíti a vizsgálatot. (pl: családi napközi)



**FMKI
SZÉKESFEHÉRVÁRI KATASZTRÓFAVÉDELMI
KIRENDELTSÉG**



**Hatósági oldalról
Mikor találkozik a hatóság az osztálybasorolással:**

2. Az ellenőrzések során

- ütemezett, témavizsgálat
- működési, telepengedélyezési eljárások kapcsán
- bejelentések

Jelenleg a „C” és „D” közötti különbség vonzatai miatt sokszor a „D” fele viszik el a dolgokat (pl: drogéria üzleteknél, a C-nél tűzvédelmi szolgáltató igénybevétele, tűzriadó terv, több tűzoltókészülék)



FMKI SZÉKESFEHÉRVÁRI KATASZTRÓFAVÉDELMI KIRENDELTSÉG



A működési engedéllyel kapcsolatos eljárásban tűzvédelmi szakhatóságként működik közre a területileg illetékes katasztrófavédelmi kirendeltség az olyan üzlet esetében, amelyben „A” és „B” tűzveszélyességi osztályba tartozó vegyi árut és anyagot, pirotechnikai terméket, tüzelő- és „C” tűzveszélyességi osztályú építőanyagot, járművet vagy üzemanyagot forgalmaznak, a Magyar Honvédség létesítményeinek területén kívül működtetni kívánt üzlet működésének engedélyezése során.

**FMKI Székesfehérvári Katasztrófavédelmi Kirendeltség
Hatósági Osztály**



**FMKI
SZÉKESFEHÉRVÁRI KATASZTRÓFAVÉDELMI
KIRENDELTSÉG**



A Kémiai biztonságról szóló törvény besorolása bekever:

- robbanó anyagok és keverékek,
- fokozottan tűzveszélyes anyagok és keverékek,
- tűzveszélyes anyagok és keverékek,
- kismértékben tűzveszélyes anyagok és keverékek

A működési engedélyezési eljárások során a megkereső hatóság nem tudja, hogy az OTSZ és a kémiai biztonságról szóló törvény besorolása között különbség van.



FMKI
SZÉKESFEHÉRVÁRI KATASZTRÓFAVÉDELMI
KIRENDELTSÉG



A kémiai biztonságról szóló 2000. évi XXV. Törvény 3.§ (1) bekezdés

aa) robbanó anyagok és keverékek - az olyan folyékony, képlékeny, kocsonyás vagy szilárd anyagok és keverékek, amelyek a légköri oxigénnel vagy anélkül, gyors gázfejlődéssel járó hőtermelő reakcióra képesek, és amelyek adott kísérleti körülmények között, illetőleg nyomásra vagy hőre felrobbannak,

ab) oxidáló anyagok és keverékek - azok az anyagok és keverékek, amelyek más, elsősorban gyúlékony anyagokkal érintkezve erősen hőtermelő reakciót adnak,

ac) fokozottan tűzveszélyes anyagok és keverékek

- azok a folyékony anyagok és keverékek, amelyeknek lobbanás- és forráspontja rendkívül alacsony,
- azon gázok, amelyek a környezeti hőmérsékleten és nyomáson a levegővel érintkezve gyúlékonyak,

ad) tűzveszélyes anyagok és készítmények - azok az anyagok és keverékek, amelyek

- a levegőn, normális hőmérsékleten öngyulladásra képesek,
- szilárd halmazállapotban valamely gyújtóforrás rövid ideig tartó behatására könnyen meggyulladnak, majd a gyújtóforrás eltávolítása után tovább égnek, vagy bomlanak,
- olyan folyékony anyagok és keverékek, amelyek nagyon alacsony lobbanásponttal rendelkeznek,
- vízzel vagy nedvességgel érintkezve könnyen gyulladó gázt fejlesztenek, veszélyes mennyiségben,

ae) kismértékben tűzveszélyes anyagok és keverékek - olyan folyékony anyagok és keverékek, amelyek alacsony lobbanásponttal rendelkeznek;



**FMKI
SZÉKESFEHÉRVÁRI KATASZTRÓFAVÉDELMI
KIRENDELTSÉG**



Hatósági oldalról

Mikor találkozik a hatóság az osztálybasorolással:

A villamos berendezések felülvizsgálati jegyzőkönyveinek vizsgálata során:

- A felülvizsgáló részére nem mindig adnak tűzveszélyességi osztálybasorolást, vagy nem kéri el
- Nincs összehangolva a Tűzvédelmi Szabályzat osztálybasorolással
- Nincs szabályozás ki készítheti, ezért sok esetben hozzá nem értő csinálja meg
- A tűzvédelmi 14. számú szakvizsga erre ad némi megoldást



FMKI
SZÉKESFEHÉRVÁRI KATASZTRÓFAVÉDELMI
KIRENDELTSÉG



A tűzveszélyességi osztályba sorolás gyakorlata és problémái a FUTURA MAGTÁR újrahasznosítása kapcsán

Egerszegi Zsuzsanna tű. őrnagy
kiemelt főreferens



**FMKI
SZÉKESFEHÉRVÁRI KATASZTRÓFAVÉDELMI
KIRENDELTSÉG**

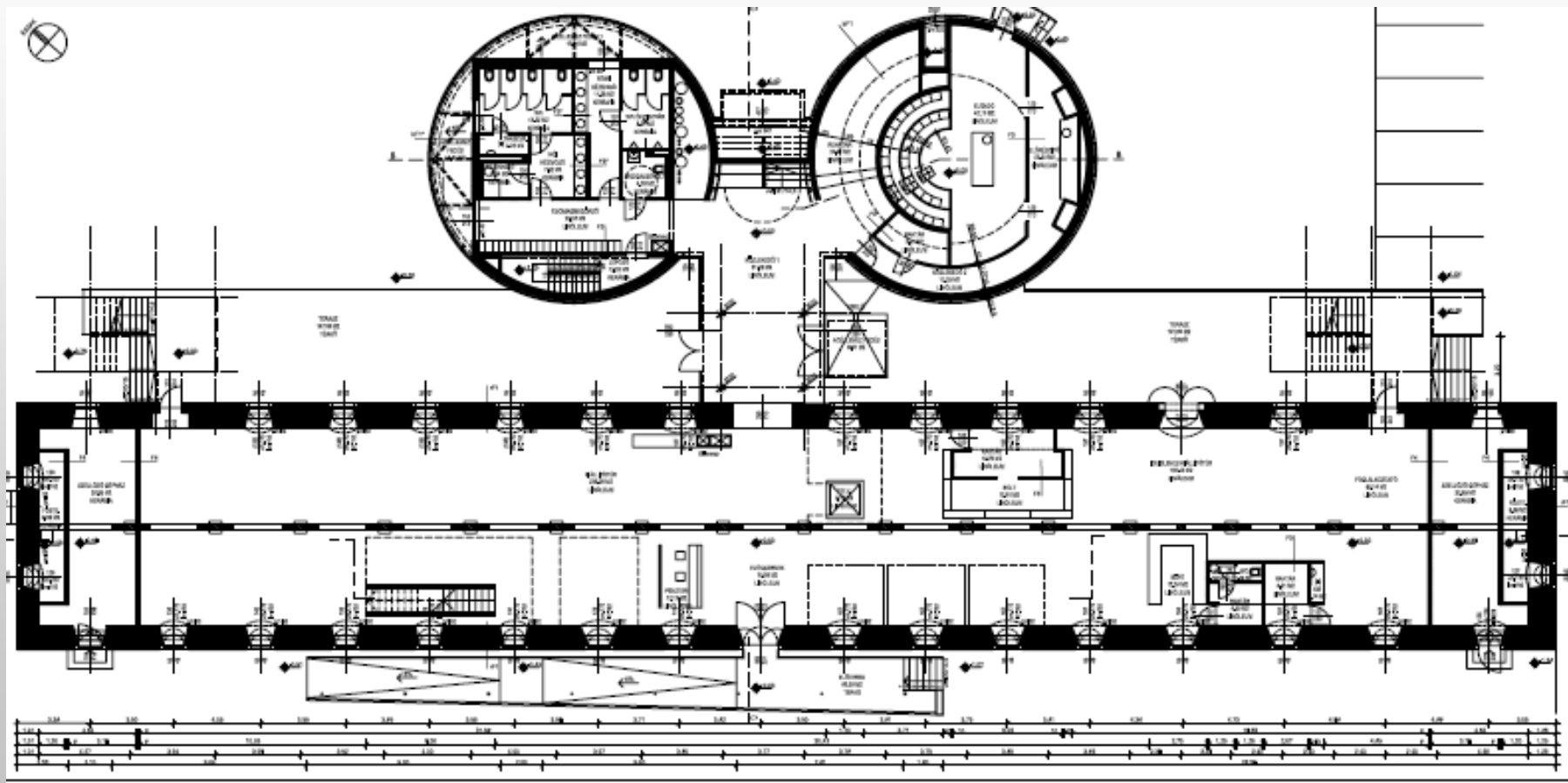


FUTURA MAGTÁR alapadatai:

- az épület 2 tűszakaszként került kialakításra (pince + műemléki épületrész és a új bővítés területe)
- közösségi rendeltetés,
- „C” tűzveszélyességi osztály a befogadó létszám miatt,
- tűzállósági fokozat II.



FMKI SZÉKESFEHÉRVÁRI KATASZTRÓFAVÉDELMI KIRENDELTSÉG



**FMKI Székesfehérvári Katasztrófavédelmi Kirendeltség
Hatósági Osztály**



**FMKI
SZÉKESFEHÉRVÁRI KATASZTRÓFAVÉDELMI
KIRENDELTSÉG**



Jogszabályi háttér:

9/2008. (II.22.) ÖTM rendelet alapján került megtervezése

5. rész II. fejezet 2.3. pont c) alpontja alapján „C” tűzveszélyességi osztályba tartozik, mivel a közösségi épületben egy tűszakasz befogadóképessége 500 főnek nagyobb. A dokumentációhoz tűzveszélyességi osztálybasorolás nem készült.

**FMKI Székesfehérvári Katasztrófavédelmi Kirendeltség
Hatósági Osztály**



**FMKI
SZÉKESFEHÉRVÁRI KATASZTRÓFAVÉDELMI
KIRENDELTSÉG**



**A 9/2008. (II.22.) ÖTM rendelettel kiadott OTSZ
vonzata az osztálybasorolás miatt:**

- figyelembevételre került a tűztávolság meghatározásánál (rontó tényezőként)
- a tűzállósági fokozat meghatározásánál
- a tűzcsapok kifolyási nyomás értékénél, I/5. fejezet 5.3. b) pontja alapján 3 bar
- a villámvédelmi fokozat megállapításánál (R2 rendeltetés szerinti csoport)
- tűzoltókészülék darabszámának meghatározásánál



**FMKI
SZÉKESFEHÉRVÁRI KATASZTRÓFAVÉDELMI
KIRENDELTSÉG**



**A jelenlegi 28/2011. (IX.6) BM rendelettel kiadott OTSZ
tekintetében:**

1. az épület osztálybasorolása változik, mivel törölve lett az 500 fő befogadóképesség feletti tűzszakaszra vonatkozó előírás, a jogszabályalkotó ennek vonzatait elvileg a létesítési előírásokba bedolgozta.

A jelenlegi tűzveszélyességi osztálybasorolás valószínűsíthetően az tárolt anyagok, folyó tevékenység alapján „D” Mérsékelten tűzveszélyes besorolást eredményezne.

Az ilyen jellegű épületeknél a változó kiállítási tárgyak, eszközök esetén az osztálybasorolást befolyásolhatja, ez az épület üzemeltetőjének a felelőssége, hogy az aktuális kiállításnak megfelelő osztálybasorolással rendelkezzen.



**FMKI
SZÉKESFEHÉRVÁRI KATASZTRÓFAVÉDELMI
KIRENDELTSÉG**



Nem kihagyható, hogy az 1996. évi XXXI. Törvény 20.§ (1) bekezdése alapján a tűzvédelmi helyzetre kiható olyan tevékenységet, amely a létesítmény, az építmény, a helyiség vagy a szabadtér tűzveszélyességi osztályba sorolásának megváltoztatását teszi szükségessé, a tevékenység megkezdése előtt legalább tizenöt nappal a kezdeményező a tűzvédelmi hatóságnál köteles bejelenteni.

Az épület jelenlegi tervezése során a tervező és az adatszolgáltató(beruházó) együttes felelőssége, hogy az osztálybasorolásnál a „C” besorolást meghagyná-e.



FMKI SZÉKESFEHÉRVÁRI KATASZTRÓFAVÉDELMI KIRENDELTSÉG



2. A tűztávolságnál az osztsor változás minimális csökkentést eredményezhet
3. Amennyiben módosult „D”-re akkor a tűzcsapok kifolyási nyomás értéke 2 barra csökken.
4. A villámvédelem nem norma szerinti rajta, más elvek alapján készül
5. Nem kell annyi tűzoltókészülék



**FMKI
SZÉKESFEHÉRVÁRI KATASZTRÓFAVÉDELMI
KIRENDELTSÉG**



Köszönöm megtisztelő figyelmüket!

Egerszegi Zsuzsanna tű. őrgy.

FMKI Székesfehérvári
Katasztrófavédelmi Kirendeltség
Hatósági Osztály

8000 Székesfehérvár
Szent Flórián krt. 2.
tel: 22/513-234

szfvar@katved.gov.hu
egerszegi.katved@gmail.com

**FMKI Székesfehérvári Katasztrófavédelmi Kirendeltség
Hatósági Osztály**