

Épületek lábazatainak tűzvédelme – elvek és megoldások

Az Országos Tűzvédelmi Szabályzat 2020. január 22.-i változásával összefüggésben módosultak a Tűzvédelmi Műszaki Irányelvek is. Ezekben számos olyan kérdésre találunk választ, amelyekre korábban nem volt a jogszabályi követelményeket kielégítő, az elvárt biztonsági szintnek megfelelő műszaki megoldás. Az egyik ilyen terület az épületek lábazata. Milyen megoldások alkalmazhatók és milyen feltételekkel?

Mechanikai, vízszigetelési, tűzvédelmi szempontok

Épületeink lábazata nemcsak esztétikai szerepet tölt be, hanem meg kell felelnie a helyzetéből adódóan jelentkező többlet mechanikai vagy nedvesség terhelésnek is. Ennek az eltérő követelményrendszernek a lenyomatai az építési előírásokban is megjelenő, a homlokzatok lábazati felületeire vonatkozó eltérő szabályozások.

OTÉK szerint:

Az építmény lábazatát a terepcsatlakozás felett legalább 0,30 m magasságig szilárd, fagyálló anyagból kell készíteni, vagy fagyálló burkolattal kell ellátni.

Az eltérő követelmények, eltérő anyaghasználatot kívánnak meg. Ezért a lábazatokra nem hőszigetelő rendszerek, hanem egyedi, tervező által megválasztott rétegrendek (víz és hőszigetelés, felületképzés, burkolat) kerülnek elhelyezésre. Az így kialakított rétegrendek tűzvédelmi teljesítménye, tűzterjedési határértéke rendszerben nem ismert.

Első megközelítésben tűzvédelmi szempontból egyszerű a kérdés, hisz az OTSZ a külső térelhatároló fal azonos tűzszakaszhoz tartozó szakaszának nyílás nélküli lábazati felületein nem írja elő a homlokzati tűzterjedés elleni védelem biztosítását, még átszellőztetett homlokzatok esetében sem.

Tudjuk, az ördög mindig a részletekben van! Ebben az esetben, akkor, ha azzal kell szembesülnünk, hogy a *homlokzatokon lábazati felület nem csak a terepszinten található*, hanem lapostető, terasz, stb. csatlakozás esetén is. Sőt a tervezői gyakorlat sokszínű lábazati megoldásai között is el kell igazodnunk.

Tűzvédelmi szempontból ezért alaposan mérlegelni kell, hogy

- homlokzati tűzterjedés szempontjából mikor nem szükséges vizsgálnunk ezeket a felületeket és
- mi az a magassági határ mely felett viszont a homlokzati tűzterjedés elleni védelem elvárás?

Az építész tervező szemszögéből az elvártnál magasabb lábazat sok esetben inkább esztétikai kérdés (pl. lejtős terepen), az egységes homlokzati kép kialakítása érdekében, sem mint igénybevételeknek való megfeleltetés (pl. árvízveszélyes területen). Nem ritka, hogy egy szintnél magasabb homlokzati részeket is lábazati felületnek neveznek, pl. garázslehajtók esetében.

Tűzvédelmi oldalról viszont a tűz terjedésének megakadályozása szempontjából alapelvárás az épületek külső határoló szerkezetein, burkolatán (homlokzatán, tetősíkján) a *védelmi síkok folytonosságának elve szerinti kialakítás*.

Meddig lábazat a lábazat tűzvédelmi szempontból?

A kérdésre – tűzvédelmi szempontból – a választ a **Tűzterjedés elleni védelem TvMI** 4.2.6. pontjában találhatjuk meg.

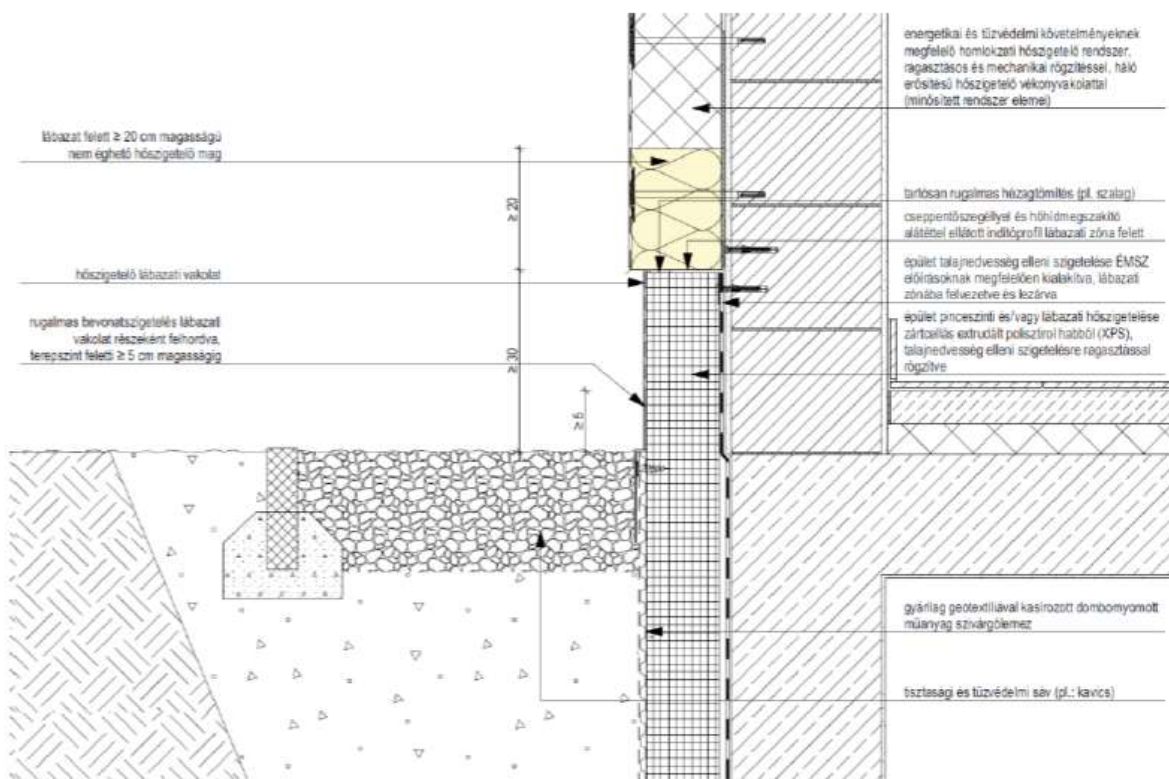
„Lábazatok esetében a technológiailag szükséges magasságú sávként a csatlakozó járószinttől (terepszint, lapostető, erkély stb.) mért legfeljebb 0,3 m vehető figyelembe, amelyre nem vonatkozik a

homlokzati tűzterjedés elleni védelem követelménye az OTSZ 24. (2) bekezdés b.) pontja, valamint 25. §. (1) bekezdés a.) pontja és (2) bekezdés ad.) pontja értelmében. Egyéb esetekre vonatkozóan az *Építményszerkezetek tűzvédelmi jellemzői című TvMI* vonatkozó pontjai az iránymutatók.”

Az *Építményszerkezetek tűzvédelmi jellemzői TvMI* az egyes termékek, szerkezetek megfelelőségének az igazolását mutatja be. Miikor, mit és hogyan tudunk igazolni? – kérdésekre ad választ.

Lábazatok esetében

- a 0,3 m-nél nem magasabb lábazatok tűzvédelmi osztályát nem szükséges meghatározni, azonban az alkalmazott hő- és vízszigetelés, valamint a külső felületképzés anyaga legalább E tűzvédelmi osztályú lehet. (Ez OTSZ 13. §. (1) értelmében előírás).
- a 0,3 m-nél magasabb lábazatok tűzvédelmi osztályát (és a rá vonatkozó tűzvédelmi osztály követelményét) a hasonló szerkezetű homlokzati megoldások tűzvédelmi osztályának megfelelően lehet meghatározni.

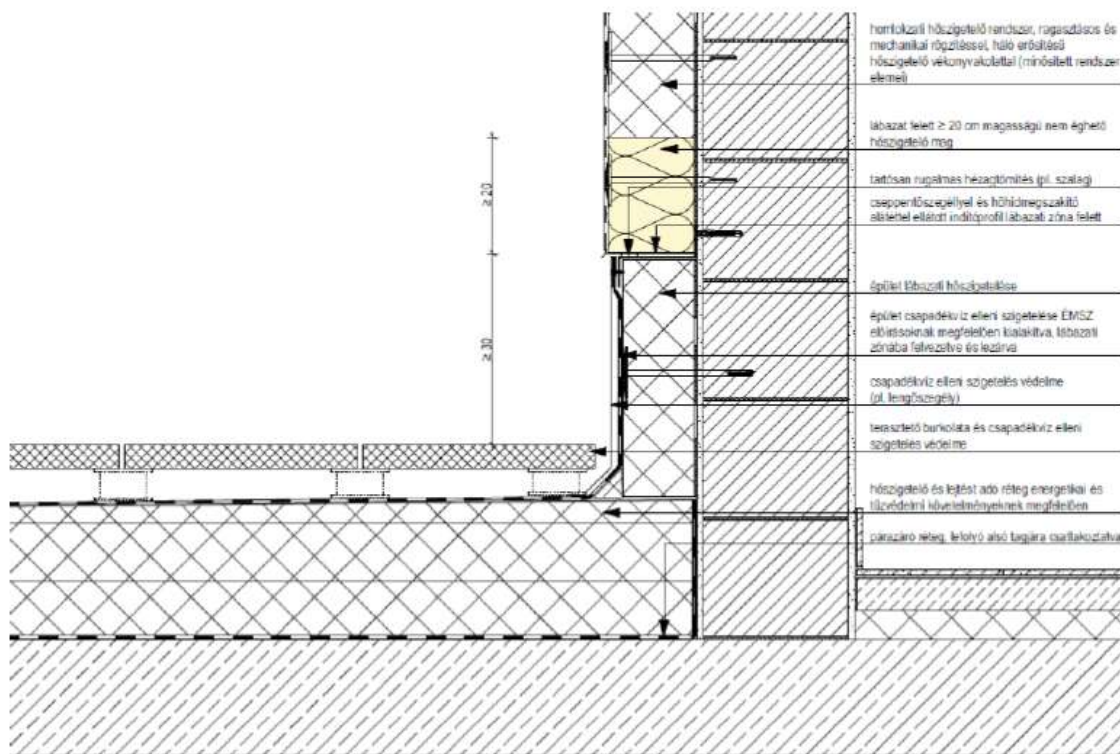


Épületlábazat javasolt kialakítása 30 cm-nél magasabb lábazat esetén

Lábazati megoldások vizsgálata

- A külső oldalról legalább 4 cm vastagságú, zárt fugákkal készített, nem éghető kéreggel (műkő, kő, vasbeton) védett lábazatok az A1 tűzvédelmi osztályba sorolhatók, ha a tűz (homlokzati, belső téri) betervedése kizárható.
- Ahol a lábazati felületi szakasz nyílásos, vagy esztétikai, árvízvédelmi szempontból a magassága a 0,9 m-t meghaladja a lábazati szint felett tűzvédelmi célú sávot szükséges elhelyezni. A 0,9 m-t meghaladó magasságú éghető anyagú lábazatok esetén a homlokzatra vonatkozó tűzvédelmi osztály és tűzterjedési követelménynek való megfelelést is vizsgálni szükséges.

- Az éghető hőszigeteléssel készített lábazatok feletti éghető hőszigetelő magos homlokzati hőszigetelő rendszerek, valamint a légréses homlokzatok esetében a lábazat felőli tűzterjedést alkalmas megoldással (például nem éghető anyagú tűzvédelmi sáv, a nyílászárók felett alkalmazott, szabványos vizsgálattal igazolt megoldások) szükséges megakadályozni. Az elvi megoldásokat az M jelű mellékletben lehet megtalálni.



Terasztető lábazati csomópontjának elvi kialakítása

(Építményszerkezetek tűzvédelmi jellemzői TvMI M melléklete)

Tervezői feladat – csomóponti rajzok

Tervezői feladat, hogy az adott homlokzati kialakításhoz igazodó csomóponti rajzok a kivitelezési dokumentációhoz elkészüljenek, mivel a kivitelezés alapját képező dokumentációt olyan részletességgel kell elkészíteni, hogy abból minden részletképzés szakszerűen megvalósítható legyen. A lábazati felületek mindig egyedi tervezést, ellenőrzést igényelnek, mivel nincsenek rá rendszermegoldások!

Légréses, átszellőztetett légréses homlokzatok esetében az éghető lábazatok és lábazatok nyílásai feletti részen törekedni kell a légrés nélküli kialakításra. A lábazat mentén javasolt min. 0,5 m nem éghető sávot tartani (ahol lehetséges) pl. kavicsagyazat, járda kialakításával.

OTSZ – Mire vonatkozik?

Ennek eldöntése a kulcskérdés! Fontos hangsúlyozni, hogy a lábazatok esetében az OTSZ engedménye csak

- a nyílás nélküli lábazatok azonos tűszakaszhoz tartozó felületeire vonatkozik.

Nem vonatkozik

- a tűszakaszhatáron,

- a tűzterjedés elleni gátakon,
- a nyílásos felületek környezetében kialakított lábazatokra.

Nyílás nélküli homlokzati fal a Tűzterjedés TvMI szerint:

Olyan homlokzati fal, amely nem tartalmaz nyílást, vagy olyan homlokzati falszakasz, amelyen a nyílásokat tartalmazó részeket tűzvédelmi célú sávval vagy tűzterjedés elleni gáttal választották el a tömör, nyílást nem tartalmazó felületektől.

Mindezek után talán látható, hogy az új TvMI-k valóban komoly segítséget adnak a lábazatok tűzvédelmi szempontból helyes kialakításához. Ennek alapján a lábazati kialakításokat egyedileg, a leírtak szerint részletezett elvek mentén és mintarajzok alapján javasolt megtervezni.

Lestyán Mária Szakmai kapcsolatokért felelős igazgató

ROCKWOOL Hungary Kft.