

BÉRCZI LÁSZLÓ

A MENTŐ TŰZVÉDELEM DISZLOKÁCIÓJA

REALIGNMENT OF THE RESCUE SERVICES OF FIRE PREVENTION

The Hungarian system of fire prevention and its rescue services has transformed since 2012. New activities have emerged and there have been changes in controlling and managing rescue activities as well. The intervention teams, their structure, management and command have been altered, too, as new elements appeared. This article discusses the realignment of rescue services within fire prevention in details. Keywords: rescue service of fire prevention, intervention, fire department, realignment

Magyarországon a mentő tűzvédelem rendszere 2012-től átalakult. Új feladatkörök jöttek létre és a mentés irányítása, szervezése során is történtek változások. A beavatkozó szervezetekben, azok felépítésében és irányításában, vezetésében szintén módosulások, új elemek jelentek meg. A mentő tűzvédelem diszlokációjának részletei ismerhetők meg ebben a cikkben. Kulcsszavak: mentő tűzvédelem, beavatkozás, tűzoltóság, diszlokáció

Bevezető

A katasztrófavédelemről és a hozzá kapcsolódó egyes törvények módosításáról szóló 2011. évi CXXVIII. törvény értelmében „a tűzoltás és műszaki mentés állami feladat.” Az egységes katasztrófavédelmi szervezet részeként a hivatásos tűzoltó parancsnokságok (a továbbiakban: HTP) állami irányítás alá kerültek. Az ország teljes területét a HTP-k védik. Ez természetesen nem azt jelenti, hogy Magyarország területén csak hivatásos egységek avatkozhatnak be, hanem azt, hogy a hivatásos egységek mellett a tűzoltás és műszaki mentésben résztvevő egyéb szervezetek, a HTP-k felügyelete, szakirányítása mellett folytatják tevékenységüket. A HTP-k működési területén belül az önkormányzati és a létesítményi tűzoltó parancsnokságok elsődleges műveleti körzettel

rendelkeznek, és továbbra is számítunk a helyben szerveződő és feladatot vállaló önkéntes tűzoltó egyesületekre (a továbbiakban: ÖTE) is.

A működési területeket úgy határoztuk meg, hogy az adott települést leghamarabb elérő tűzoltóság erői vonulnak az adott területre. A tűz elleni védekezés hatékonyságát, és a műszaki mentések alkalmával az életmentés eredményességét nagyban befolyásolja, hogy a jelzésétől számítva mikor érkeznek, és kezdik meg a beavatkozást az eseményhez riasztott erők. Ebből a szempontból nézve az ideális megoldás az lenne, ha minden településen rendelkezésre állnának tűzoltói beavatkozásra alkalmas erők és eszközök, vagyis település védelem valósulna meg. Ez ellen szól, hogy a káresetek gyakorisága az egyes településeken jelentős különbségeket mutat. Nullától több százig terjed éves szinten, így az alacsony káreset számú településeken felmerül az a gazdaságossági kérdés, hogy valóban indokolt-e minden egyes településen biztosítani, és fenntartani a tűzoltás technikai eszközöket és annak képzett tűzoltó erőit.

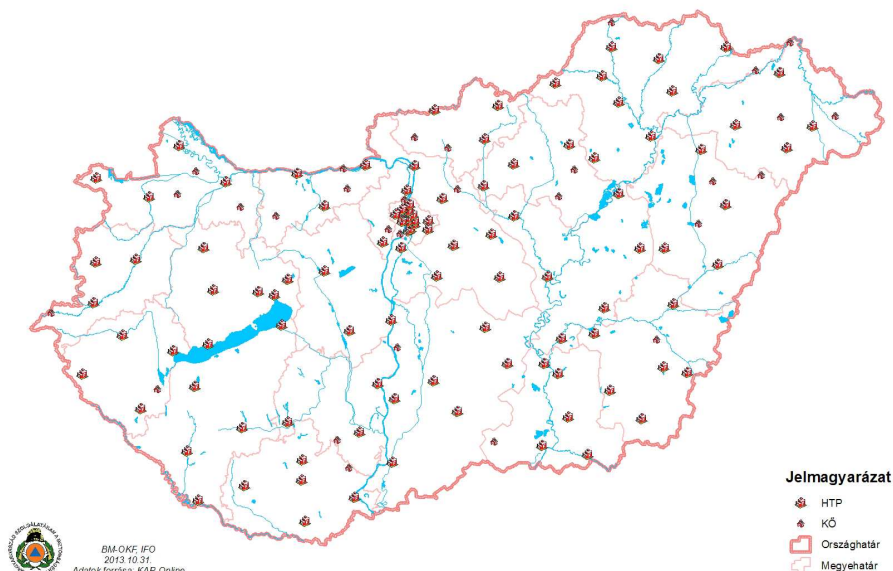
Azok a települések, amelyek esetében a segítő erők 25 percnél később érkeznek ki, „fehér folton” található. Ezekben az esetekben a beavatkozás hatékonysága jelentősen csökkenhet. A mentő tűzvédelem újra szervezésének egyik alapköve, hogy a települések elérhetőségét 25 perc, vagy az alá korlátozzuk. Természetesen a jövőbeni cél, hogy a települések elérhetőségi idejét minél alacsonyabbra vigyük le.

A mentő tűzvédelem jelenlegi díszlokációja

Az évente közelítőleg 70.000 esemény felszámolásában az ország területén jelenleg 105 HTP, 31 Katasztrófavédelmi őr (a továbbiakban: KÖ), 60 Önkormányzati Tűzoltó-parancsnokság (a továbbiakban: ÖTP), 72 Létesítményi Tűzoltó-parancsnokság (a továbbiakban: LTP), melyből 13 főfoglalkozású, és 59 alkalomszerűen igénybe vehető, valamint 425 ÖTE vesz részt.

Hivatásos egységek

Katasztrófavédelmi Szervek



A hivatásos szervek beavatkozó létszáma 7600 fő. A mentő tűzvédelmi feladatok ellátását 771 gépjármű segítségével végzik az egységek, amelyek jelentős hányada, közel 340 természetesen gépjárműfecskendő és vízszállító jármű. A gépjármű állomány kor és műszaki állapotát tekintve indokolt a tervezett műszaki fejlesztés, amely keretében hazai gyártáson alapuló új technikák kerülnének be a rendszerbe, valamint a meglévők felújítását végeznék el 2022-ig.

2012. április 1-től a jól ismert hivatásos tűzoltóságok mellett, azok részeként, de helyileg elkülönülten megjelentek a KÖ-k.

Ezek a HTP-k tűzoltási és műszaki mentési feladatainak ellátására létrehozott, a parancsnokság székhelyétől eltérő állomáshelyen működő hivatásos tűzoltó egység, amely hatásköre a HTP működési területéből meghatározott, és 24/48 órás készenléti jellegű szolgálati rendben végzi feladatait. Az „őrs program” lényege, hogy nem önálló parancsnokság-

ként –de az őrparancsnok irányítása alatt–, hanem egy meglévő részeként, annak székhelyétől távolabb, a működési területen belül, a „fehér folt”-ok irányába kihelyezünk egy gépjárműfecskeendőt (néhány őr tekintetében pedig különleges szert is) fél, illetve egy raj kíséretében. Ez növeli azon települések számát, ahol a beavatkozásra alkalmas erők jelen vannak, valamint ezzel elérhetjük, hogy az első beavatkozás hamarabb, megfelelő időben megkezdődjön.

A káresetek felszámolásához kapcsolódó statisztikák alapján elmondhatjuk, hogy a beavatkozások jelentős része I-es riasztási fokozatban, egy gépjárműfecskeendővel történik. Az elmúlt 4 év statisztikai adatait vizsgálva 62-73 % az ilyen erőkkel felszámolt káresetek aránya. Ezért elmondható, hogy az őrre tervezett erő és eszköz elegendő, és a beavatkozások hatékonyságának növelésében nagymértékű javulást eredményez.

2011-ben a megyei katasztrófavédelmi igazgatóságok közreműködésével felmértük az őrök lehetséges kialakítási helyeit, amelyek során a rendelkezésre álló állami tulajdonú létesítmények mellett, több, az önkormányzatok által felajánlott létesítményt, vagy telket szemrevételeztünk, amelyekből kiválasztottuk az őrök helyszíneit. A beavatkozási létszám átszervezése során figyelembe vettük a megalakítandó őröket is. A szükséges gépjármű és technikai eszköz, a HTP-k meglévő eszközeinek kihelyezésével, vagy az eddig tartalékokból biztosítjuk.

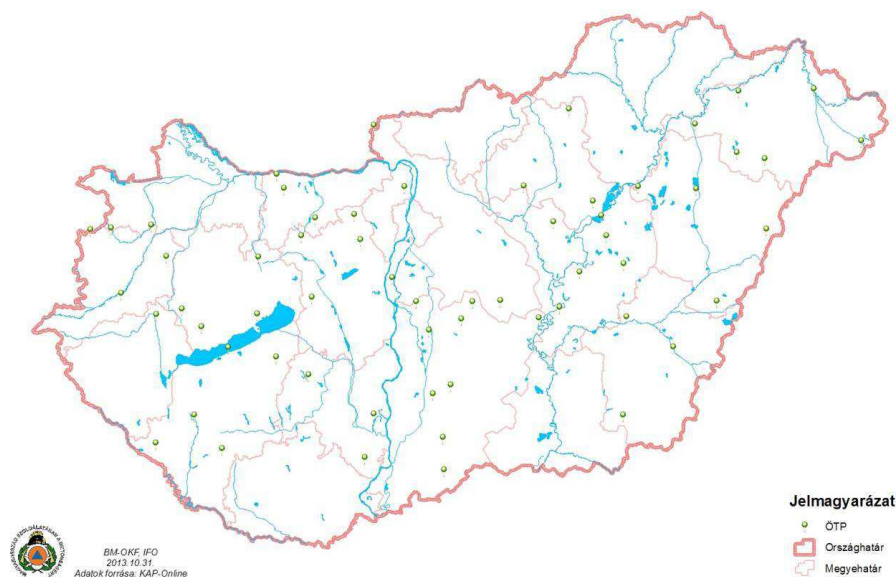
Természetesen a tervezett őrök számában és helyszíneiben a kialakítás során következtek be, és még várhatóak változások. Például több, korábban működési nehézségekkel küzdő ÖTP helyzete megszilárdult, hatékony szakmai munka kezdődött. Változást okozhat a várható alacsony vonulás szám miatt, jól működő beavatkozó ÖTE-k bevonása a mentő tűzvédelmi rendszerbe, ami nem teszi indokolttá az adott területen KÖ létrehozását.

2013. december 01-ig 31 db katasztrófavédelmi őr kezdte meg a működést.

A katasztrófavédelmi rendszer átalakításával, és a katasztrófavédelmi őrök beindításával elérjük azt a célt, hogy valamennyi bajbajutott állampolgár segítségére 25 percen belül érkezzen tűzoltó egység, illetve ez az idő a lakosság 70%-nak vonatkozásában 10 perc lehet. Cél, hogy ez a kiérkezési idő - mint a tűzoltói beavatkozás sikerének egyik leg-

fontosabb eleme - minél kevesebb legyen, lehetőség szerint hazánk lakossága minden esetben 10 percen belül kapjon segítséget. Ezt további katasztrófavédelmi őrök felállításával, az önkéntes tűzoltói mozgalom előtérbe helyezésével, a tűzoltói létszám, illetve eszközpark növelésével, fejlesztésével érhetjük el.

Önkormányzati tűzoltó-parancsnokság



Jelenleg 60 ÖTP működik az ország területén. Az ÖTP-k az elsődleges műveleti körzetükben (a továbbiakban: EMK) látják el mentő tűzvédelmi feladataikat, így 533 település, közel 1,5 millió lakosának védelmében vállalnak szerepet. Az ÖTP állományában 1325 fő tűzoltó teljesít szolgálatot, melynek 49,5%-a főfoglalkozású, 50,5%-a önkéntes tűzoltó. Az ÖTP-k részére egy közepes tömegosztályú gépjárműfecskendőt, és a beavatkozáshoz legalább 4 főt, akik közül az egyik tűzoltás-vezetésre jogosult, ír elő a jogszabály. Amennyiben a káreset kezelésére elegendő az ÖTP erő és eszköz állománya, úgy a feladatait az EMK területén önállóan hajtja végre.

ÖTP	Beavatkozások száma	Önálló beavatkozások száma	Önálló beavatkozások aránya
2012. év	10 035	6 104	60 %
2013. 09. 15-ig	5 727	3 879	68 %

Az önkormányzatok feladatrendszerének átszervezése, negatívan hatott az ÖTP-k működésére, mivel az önkormányzati támogatások mértéke jelentősen lecsökkent, illetve meg is szűnt, így több esetben csak az állami támogatás nyújt fedezetet a tevékenység végzéséhez. A hatékonyabb működés érdekében a BM OKF Országos Tűzoltósági Főfelügyelősége egy munkabizottságot hívott életre, amelynek megállapításai alapján különböző változásokat kezdeményeztünk a jogszabályi környezetben, illetve ajánlások kerültek megfogalmazásra a tevékenység végzésének fenntarthatósága érdekében.

Ezek:

Az ÖTP-k alaptámogatása 2014-től évi 22 millió Ft-ról 25 millió Ft-ra változna.

Az állami támogatás felhasználásának a személyi és dologi juttatás 70-30 %-os arányát megszüntetnénk, és egy minimum éves 6 millió Ft-os dologi költség felhasználást határoznánk meg.

Az állami támogatási keretből az ifjúságnevelésre is lehet fordítani.

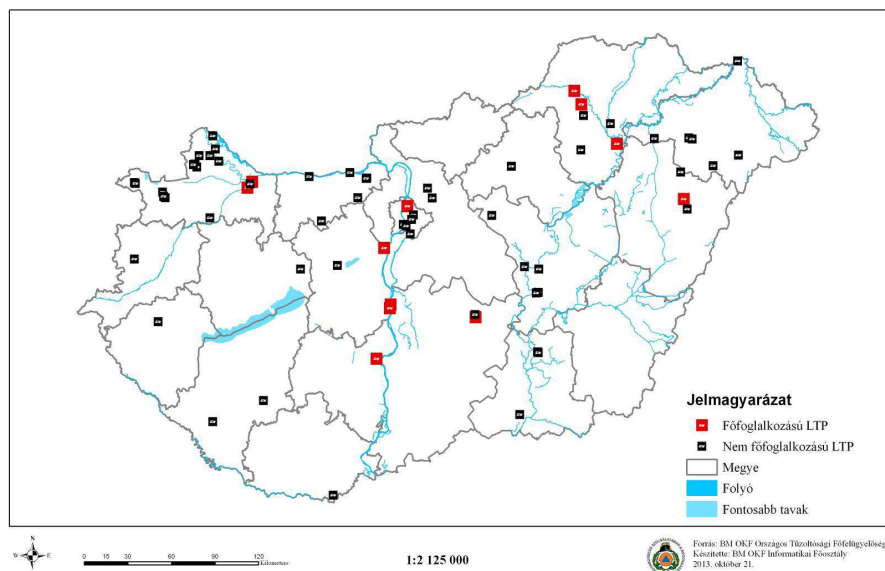
Az ügyeleti feladatokat ellátó személy részére lehetőség nyílik a káresetek alkalmával a vonulásra.

Az 1/2013. országos tűzoltósági főfelügyelői szakmai állásfoglalás követésével az ÖTP-k működése költséghatékonyabbá, szolgálatsszervezése hosszú távon stabilabbá válik. Ennek az egyik sarokköve, hogy törekedni kell a minél nagyobb létszámú önkéntes tűzoltói állomány kialakítására és bevonására.

A diszlokáció javításában szerepe lehet az ÖTP-k EMK-n kívüli vonultatásának is. Ezt a jelenlegi szabályozók alapján a BM OKF Központi Főügyelete rendelheti el, az arra illetékes vezető engedélyével. Az alapfeladaton túli költségeket pedig meg kell téríteni az ÖTP részére.

Terveink szerint a megyei katasztrófavédelmi igazgatóságokhoz kerülne az EMK-n kívüli vonulás elrendelése és az önálló gazdálkodás miatt annak költségtérítése is. Az ÖTP-vel együttműködési megállapodásban rögzíteni kellene, hogy mely esetekben vállalják az EMK-n kívüli vonulást.

Létesítményi tűzoltó-parancsnokság



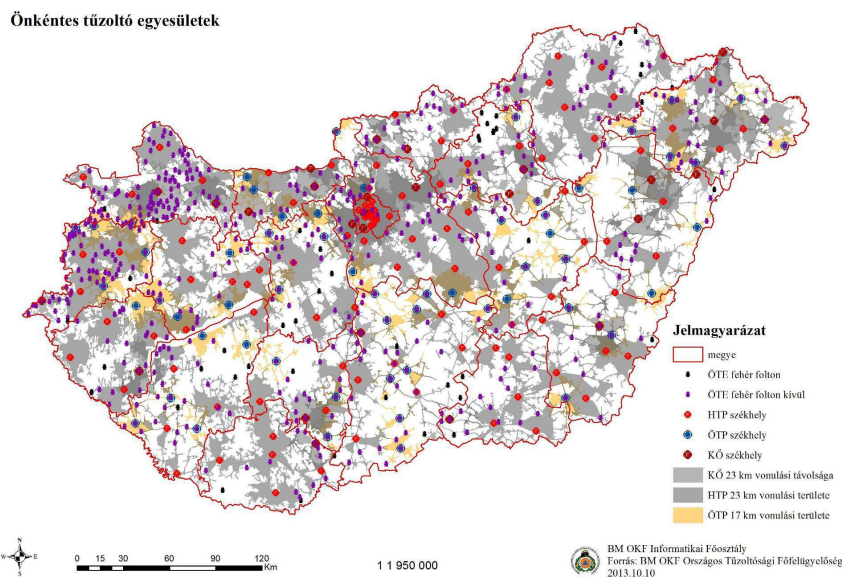
Az országban 72 db LTP működik, melyből 13 főfoglalkozású és 59 alkalmasszerűen igénybe vehető tűzoltóság.

A különböző üzemek, létesítmények fontos szerepet játszanak az érintett terület gazdasági életében. Munkahelyeket biztosítanak, elősegítik a térség fejlődését, de egyben az ott zajló tevékenység, alkalmazott technológia, tárolt anyagok járulékos veszélyforrást jelenthetnek az ott dolgozókra, a közelben élőkre és a természeti környezetre. Ezen veszélyforrásokból származó események megelőzésére, felszámolására alakulnak meg az LTP-k hatósági kötelezés, vagy önkéntes vállalat alapján. Az LTP-k fenntartásáról a gazdálkodó szervezet gondoskodik. Az LTP EMK-ja a létesítmény, vagy létesítmények területe, ahol a tűzoltóság önálló beavatkozási joggal rendelkezik.

A 2/2013. Főigazgatói utasítás alapján az LTP egységeinek lehetősége nyílik az EMK-n kívüli vonulásra, ami önkéntes vállalás alapján, az EMK védelmének biztosítása mellett történhet, a hivatásos tűzoltói beosztásoknak megfelelő képzettség birtokában.

Ezzel újabb szerekek kerülhetnek figyelembevételre a működési terület védelmére, javítva a díszlokációt, míg az LTP egységei szakmai gyakorlatot, tapasztalatot szerezhhetnek a vonulások során.

Önkéntes tűzoltó egyesület



Az ÖTE-k nagy hagyományokkal rendelkező, önkéntes alapon szerveződött társadalmi szervezetek. Ezek az egyesületek a mikrokörnyezetükben jelentős szerepet töltenek, tölthetnek be a mentő tűzvédelmi biztonság növelésében.

- I. kategória: 57
- II. kategória: 286
- III. kategória: 82

Az elmúlt időszakban végzett tűzoltói tevékenység beavatkozás elemzése során megállapítható, hogy átlagban — 30 km távolságot és 30

perc kárfelszámolást feltételezve — a közepes tömegosztályú, 1 rajos gépjárműfecskendő esetén 92970 Ft, míg a nehéz tömegosztályú, 1 rajos gépjárműfecskendő esetén 96660 Ft költséggel jár a kárfelszámolás. A fehér folton lévő, alacsony vonulási számmal érintett településeken bekövetkezett káresetek felszámolása költséghatékonyabbá válhat az önállóan beavatkozó ÖTE-k igénybevételével.

Azon ÖTE-k részére, ahol a közvetlen beavatkozást végző tagok az előírt szakmai képesítéssel rendelkeznek, továbbá rendszeresített, bevizsgált felszerelések, megkülönböztető jelzéssel ellátott tűzoltó gépjármű is készenlétben áll, ott — kérésükre — rendszerbeállító, továbbá évente minősítő gyakorlatot hajtanak végre. A gyakorlatokból megállapítható lesz az ÖTE állományának szakmai felkészültsége és eszközeinek, felszereléseinek bevethetősége, valamint az irányító személy(ek) tűzoltás vezetési alkalmassága. Terveink szerint a gyakorlatok sikeres végrehajtása után, mint beavatkozó ÖTE tűzoltás vezetői jogosultságot szerez és elsődleges művelési körzetet kap, ahol önálló tűzoltói beavatkozást is végezhet. Az ÖTE-k önálló alkalmazására elsősorban a közvetlen életveszéllyel nem járó, időtényező nélküli események során kerülhetne sor. Például:

- szabadtéri tüzek,
- nem lakáscélú épületek tüzei,
- víztávoltítás,
- fakidőlés,
- állatmentés
- egyéb viharok felszámolása.

A fentiek mellett az ÖTE önálló beavatkozásának feltétele a művelet-irányító központokból végezhető riasztás, nyilvántartás, adatszolgáltatás technikai és informatikai feltételeinek megteremtése. Ahhoz, hogy az ÖTE riaszthatósága biztosított legyen, valamint a műveletirányító központok a szükséges információval rendelkezzenek, az ÖTE-nek az alábbi feltételekkel kell rendelkeznie:

- számítógép;
- internet kapcsolat;
- mobil és kézi EDR rádiók.

A számítógép, valamint az internet kapcsolat által biztosított a hozzáférés a KAP online rendszerhez, amin az ÖTE bevethetőségét folyamato-

san nyilván tudják tartani oly módon, hogy a feltöltött vonuló szer esetén a szerállapot nyilvántartásba a megfelelő beállítást elvégzik, ami alapján a műveletirányító központ mindig aktuálisan látja, hogy az ÖTE képes-e ellátni a vállalt önálló beavatkozást. A riasztásra jelenleg használt PAJZS program képes lesz kezelni az ÖTE-k EMK-t, így egy adott településen lévő káresemény kapcsán jelezni tudja a műveletirányítónak, hogy meghatározott eseményekhez ÖTE-t kell riasztani a helyszínre.

Jelenleg működik egy SMS szerver, ami automatikus értesítő üzenetet küld az ÖTE-k részére. Magyarországon jelenleg az önkéntes alapon szerveződött egyesületek esetében nem garantálható a 24 órás készenlét biztosítása. (A lakóhelytől távolabbi munka vállalása, a kieső munkabér finanszírozása nem biztosított, a tűzoltásvezető jogosultságú állomány szűkössége.) Az ÖTE-k esetében az állandó ügyelet létrehozását a riasztások várható alacsony száma sem indokolja.

Ezért az önálló beavatkozásra tervezett ÖTE-k esetében a műveletirányításnak pontosan tudnia kell, hogy mely időszakban tudják teljesíteni vállalt kötelezettségüket. Továbbá ezen egységek részére nem elég az SMS értesítés, mert annak célba érési ideje és pontossága bizonytalan, ami az elsődleges élet és vagyonmentés esetében nem megengedhető, ezért a műveletirányító központ EDR-en hajtja végre a szükséges riasztást.

Az önálló tevékenység felelősségteljes vállalása érdekében meghatározunk egy éves minimum óraszámot, amit az ÖTE-nek legalább teljesítenie kell készenlétben. Az önálló beavatkozás megnövekedett költségeit központilag is szükséges támogatni. A Magyar Tűzoltó Szövetség álláspontja szerint 1,5 millió forintos támogatás esetén már működőképes lehet az elképzelés, ami csak működésre fordítható, személyi juttatásra nem. A költségek pénzügyi forrását az állami költségvetésből az ÖTE-k pályázataira biztosított összeg jelentheti, ami a korábbi évekhez képest (120 millió Ft) jelentős növekedéssel tervezett (300 millió Ft), ami az ÖTE-k fontosságának elismerését is mutatja.

Az ÖTE-k önálló beavatkozásának első lépései már megtörténtek a tűzvédelmi törvény módosításának elfogadásával, ami megteremti az beavatkozó ÖTE fogalmát és az önálló beavatkozás jogi alapfeltételeit. Ennek tudatában tovább dolgozunk a végrehajtási rendeletek és a szük-

séges egyéb normák megalkotásában, valamint kezdetét vette az ÖTE-k felmérése és bevonása az elképzelés megvalósításába. Összességében kimondható, hogy a mentő tűzvédelem díszlokációját, és annak javítását komplexen kell vizsgálni, a mentő tűzvédelem ellátásában résztvevők adta képességek teljes kihasználásával. Amennyiben a szükséges anyagi források rendelkezésre állnának, úgy az ÖTE-k önálló beavatkozásának biztosítása jelentene komoly változást a rendszerben. A taglalt lehetőségek megvalósulása esetén, költséghatékony módon tovább javítható az ország mentő tűzvédelmi lefedettsége.

Felhasznált irodalom

1. 2011. évi CXXVIII. törvény, a katasztrófavédelemről és a hozzá kapcsolódó egyes törvények módosításáról
2. 1996. évi XXXI. törvény, a tűz elleni védekezésről, a műszaki mentésről és a tűzoltóságról
3. Hatályos BM OKF intézkedések