

AZ ERDŐGAZDÁLKODÓK TŰZVÉDELMI FELADATAI

A Nógrád Megyei Katasztrófavédelmi
Igazgatóság rendezvénye,
az Ipoly Erdő Zrt. partnerségével
Szécsény, 2014. július 2.

A hozzászólás célja

- **Az erdőgazdálkodás jelentőségének bemutatása, kiemelten a térségben**
- **Nagyobb figyelem irányítása az erdőgazdálkodók tűzvédelmi feladataira**
- **A térségi szereplők tűzvédelmi együttműködésének erősítése, a hatékonyság növelése érdekében**

Magyarország erdősültsége

- Magyarország erdőborítása a Trianon utáni 1,1 millió hektárról 2006 őszére érte el a **kétmillió hektárt**, - az erdők területaránya ekkor **20% fölé** emelkedett.
- **A Nemzeti Erdőprogram távlati célja a 27%-os erdősültség elérése.**

A magyar erdőgazdálkodás szereplői

Cégek:

- 22 állami és 150 egyéb erdészeti társaság,
- 850 erdőbirtokosság, erdőszövetkezet
- 750 szolgáltató társaság
- 1700 egyéni vállalkozás

Foglalkoztatottak (cca. 40 ezer fő):

- 1500 erdőmérnök, 4-5 ezer erdésztechnikus
- 3-4 ezer egyéb képzettségű és adminisztrátor
- 4-5 ezer erdészeti szakmunkás
- 16-18 ezer betanított munkás
- 7- 8 ezer közmunkás

Nógrád a legerdősültebb megyénk

- Nógrád megye területe: 254.600 ha
- **Erdőgazd. területe: 102.400 ha (40,2%),**
ebből:
 - állami : 56.934 ha (55.6%)
 - IE Zrt.: 38.821 ha (az állami 68.2%-a)
 - magán: 44.851 ha (43,8%)
 - közösségi: 205 ha (0,2%)
 - vegyes: 410 ha (0,4%)

Az erdők szerepe a vidékfejlesztésben, a lakosság legális megélhetésében kiemelt súlyú.

Az Ipoly Erdő Zrt. a térség meghatározó erdőgazdálkodója.

Megyénk erdőtűz-veszélyeztetettségi besorolása: közepes

Forrás: NÉBIH Erdészeti Igazgatóság

Nógrád hátrányos helyzetű térség

Nógrád 127 településéből 68 hátrányos helyzetű (54%)!!
(ezek egyike a megyeszékhely, Salgótarján)

SZEGÉNYSÉG – TÁRSADALMI FESZÜLTSÉGEK – A VISELKEDÉSKULTÚRA HIÁNYOSSÁGAI

A leginkább hátrányos helyzetű kistérségek egyike a
Bátonyterenyei

Forrás:

www.nfu.hu



Az erdőkezelés szerkezete a térségben, (Ipoly Erdő Zrt.) főbb adatai

IE Zrt. Kezelt erdőterülete: 65 357 ha

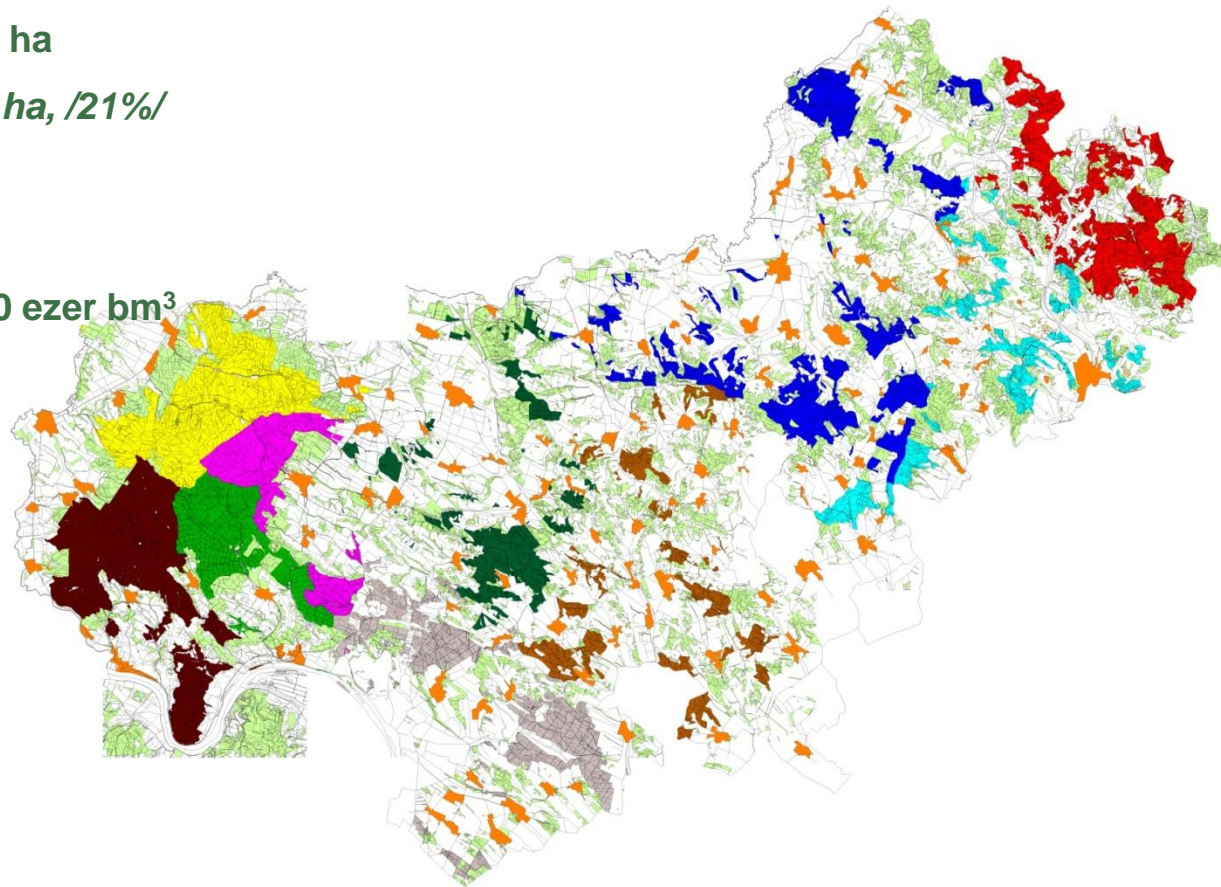
K-CS. Erdészeti területe: 13 602 ha, /21%/

Élőfakészlet: 13 millió bm^3

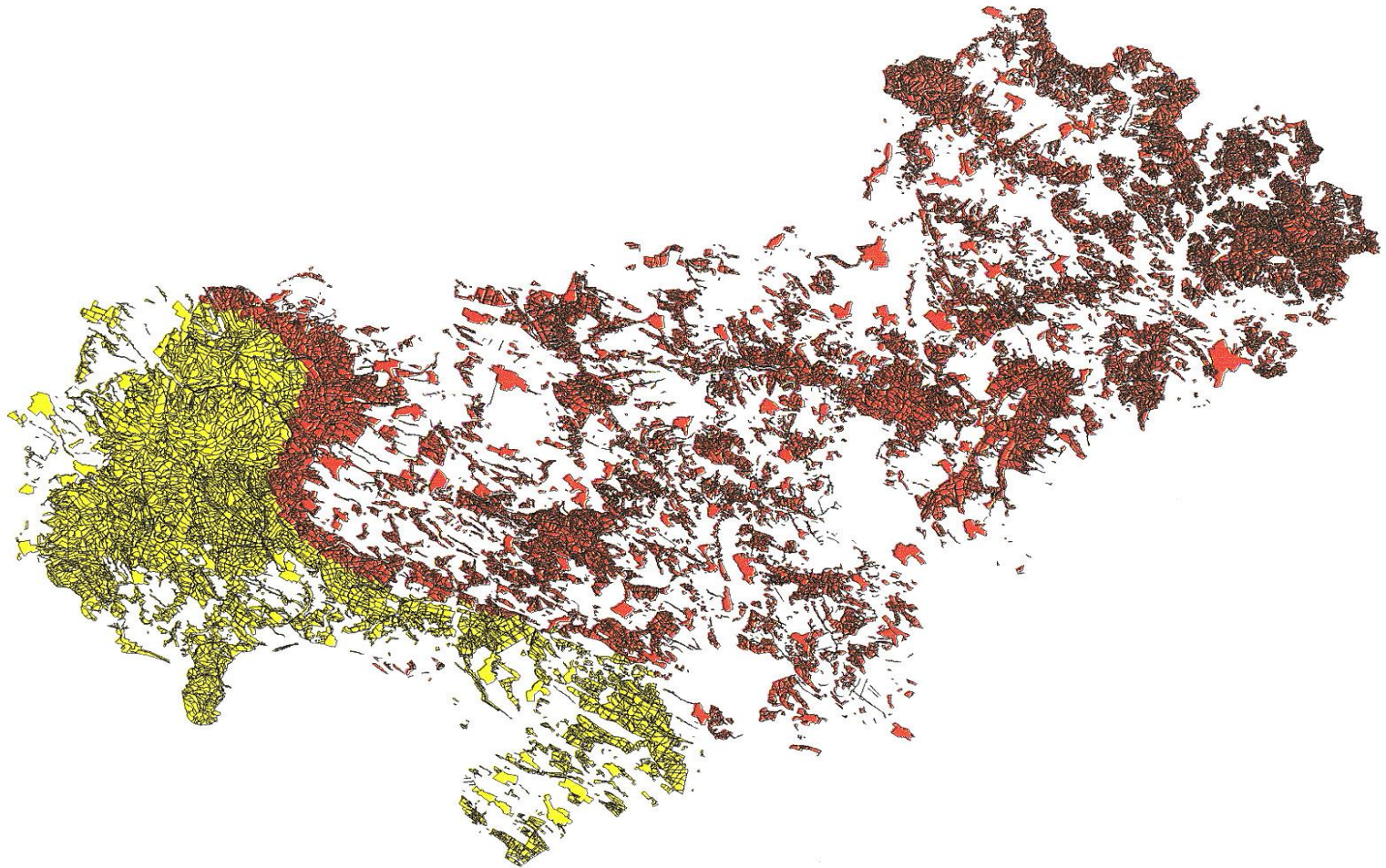
Éves növedék: 330 ezer bm^3

Erdőterv szerinti kitermelhető: 210 ezer bm^3

Évente kitermelt: 190 ezer bm^3



Az Ipoly Erdő Zrt. működési területe két megyében



Az erdőterületek jellege a régióban

- A hegy- és dombvidéki részeken:
 - **nagyobb kiterjedésű, zárt erdőtömbök**
Pl.: a Börzsöny tömbje
 - Turizmus **(Fokozott kockázat!)**
 - **közepes erdőtömbök**
Pl.: a Naszály, a Karancs, a Romhányi, a Penc-Püspökhatvan-Püspökszilágyi tömb,...
- A peremvidékeken :
 - **30 ha alatti, kis erdőfoltok** is jellemzőek
 - Az erdő sok településsel, mezőgazdasági területtel érintkezik **(Fokozott kockázat!)**
 - **Jellemzőek:**
 - **A tagolt, igen nehéz terepviszonyok,**
 - **az erdei utak hiánya, a feltáratlanság!**

A tűzvédelmi kockázatok alanyai, összetevői

- *Erdőállományok*
- Erdészeti, vadászati infrastruktúra, létesítmények
- Közjóléti, turisztikai létesítmények, berendezések
- Élőhelyek állapota, természeti értékek

Az erdőtüzek 99 %-át emberi behatás okozza!



A photograph of a wooden observation tower built in a forest. The tower is constructed from dark brown logs and branches, featuring a complex lattice structure for its base and a spiral staircase leading up to a viewing platform. The surrounding forest is lush with green trees, and the ground is covered in fallen leaves.

Hollókő
Hollókői Tanösvény

A világörökség
közelében

Programszervezés, foglalás:

Ipoly Erdő Zrt. Szécsényi Erdészet

Tel.: 0632/370-547

E-mail: ipert_sz@mail.globonet.hu

Az erdőtüzek főbb típusai

- Hazánkban két kiemelt kockázatú időszak van az erdő- és vegetációtüzek szempontjából. Az első közvetlenül a hóolvadás után kezdődik és lombfakadásig, a növényzet kizöldüléséig tart.

Ezek, az úgynevezett **tavaszi tüzek** fordulnak elő leggyakrabban.

A tavaszi vegetációtüzek főként **lombos erdősiségekben és fiatalosokban, cserjésekben és gyepterületeken** keletkeznek.

A tűz az erdősiségekben – azokat részben vagy teljesen elpusztítva – jelentős károkat okoz.

Az Észak-Magyarországi régióban keletkezik a tavaszi tüzek 45%-a.

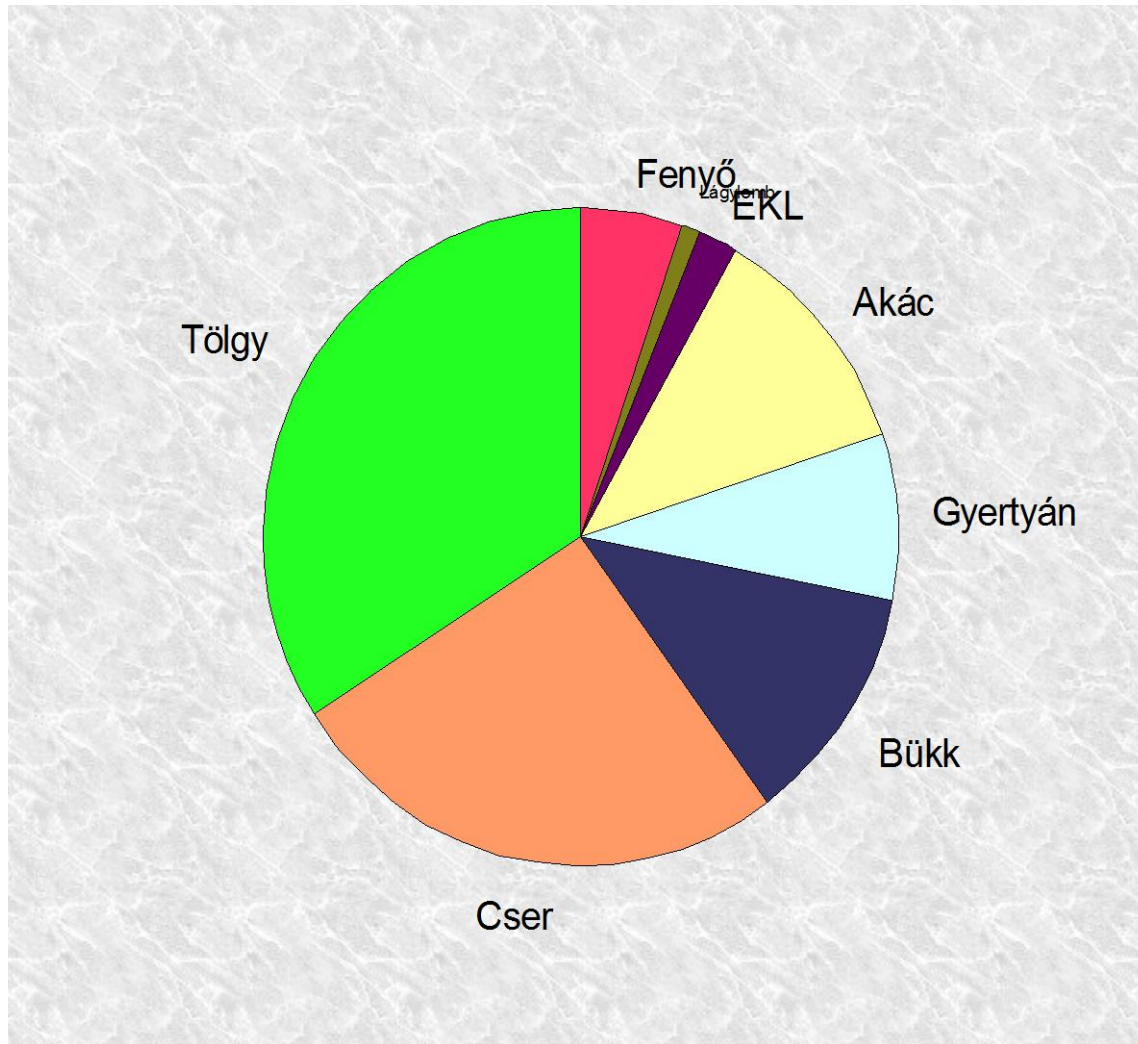
Ez leginkább a szocio-ökonómiai problémákra vezethető vissza.

- A második kiemelt tűzkockázatú időszak júliustól-augusztus végéig tart. A **nyári tüzek** az aszályos időjárás következtében, főleg az **alföldi fenyegetéseket** veszélyeztetik.

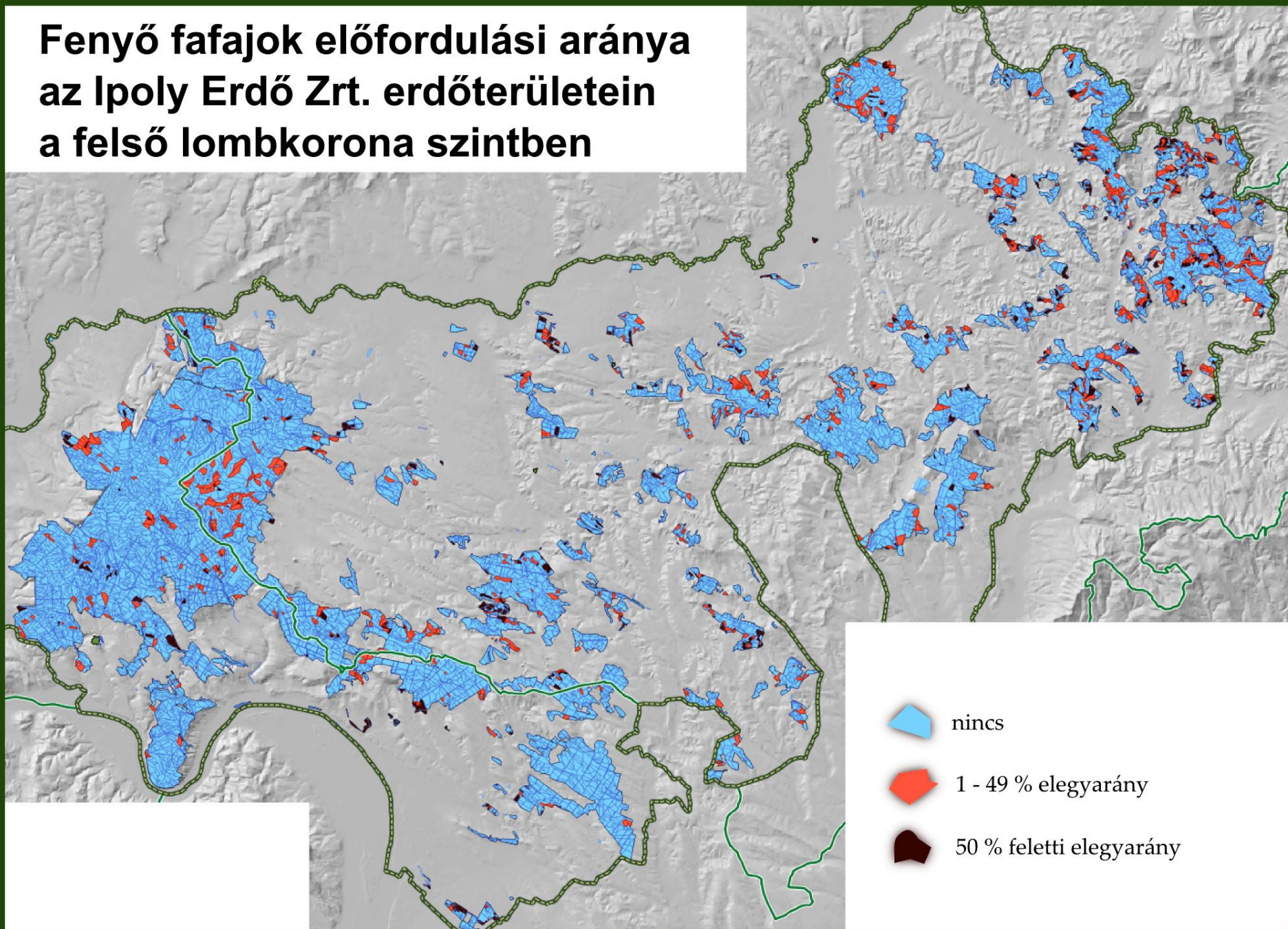
Jogszabályi környezet

- Az erdők tűzvédelmével foglalkozó két jelentős jogszabály:
 - **2009. évi XXXVII. törvény** az erdőről, az erdővédelméről és az erdőgazdálkodásról (Evt.)
 - **4/2008. (VIII. 1.) ÖM rendelet** az erdők tűz elleni védelméről
- Az Evt. 64. § értelmében „Az erdő tűz elleni védelmével kapcsolatos *feltételek megteremtéséről* az erdőgazdálkodó köteles gondoskodni.”

Fafaj szerkezet – a fenyő aránya cca. 4%



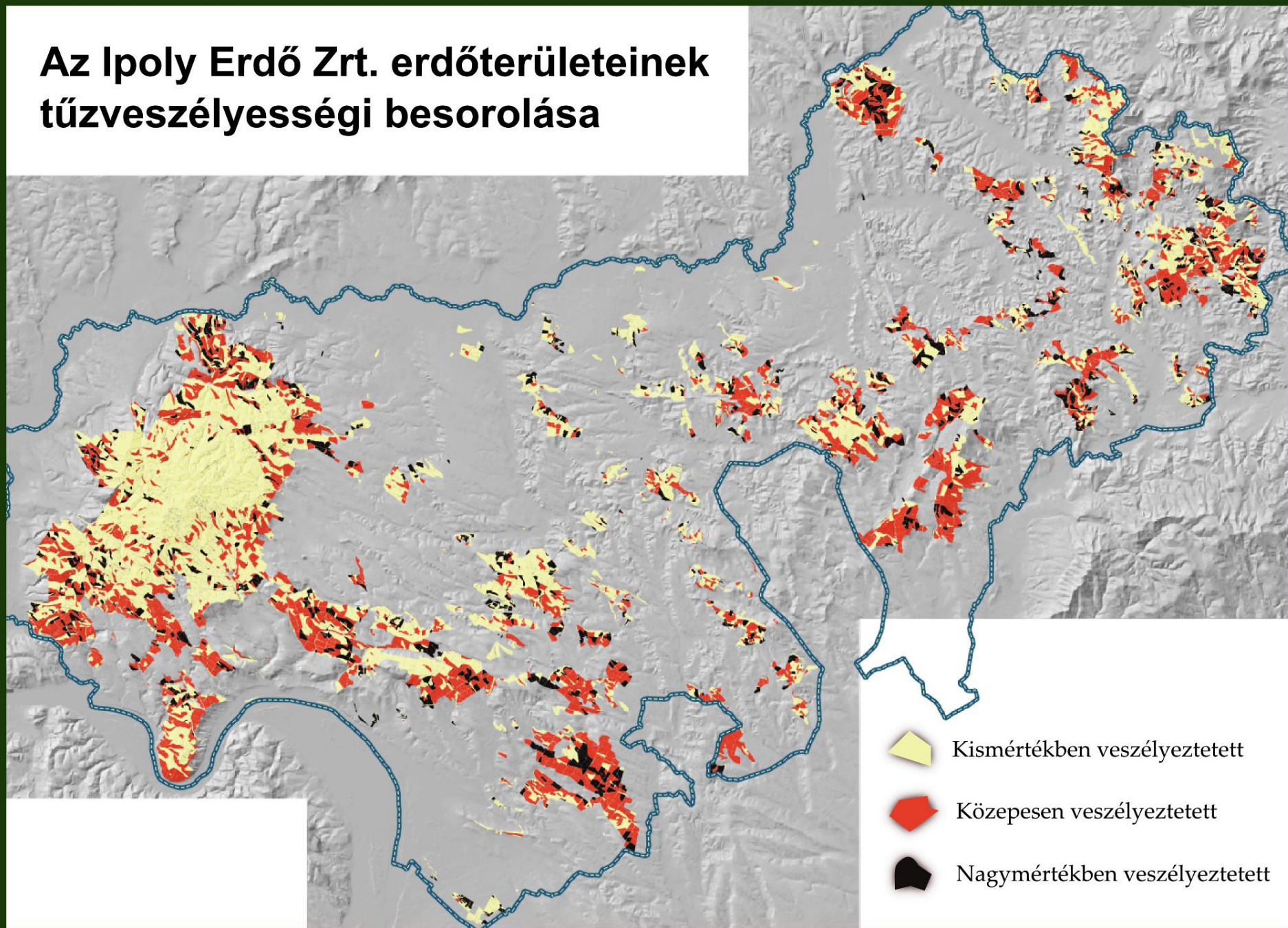
Fenyő fafajok előfordulási aránya az Ipoly Erdő Zrt. erdőterületein a felső lombkorona szintben






4/2008. (VIII. 1.) ÖM rendelet az erdők tűz elleni védelméről

- **3. § (1) A NÉBIH (az erdészeti hatóság)**
az erdőket erdőrészletenként, meghatározott szempontok alapján tűzvédelmi kategóriákba sorolja és a besorolást térképi és táblázatos formában közzéteszi,
- **4. § Az erdők tűzvédelmi besorolása az alábbi kategóriákba történik:**
 - a) nagymértékben veszélyeztetett terület,*
 - b) közepesen veszélyeztetett terület,*
 - c) kismértékben veszélyeztetett terület.*

Az Ipoly Erdő Zrt. erdőterületeinek tűzveszélyességi besorolása



-  Kismértékben veszélyeztetett
-  Közepesen veszélyeztetett
-  Nagymértékben veszélyeztetett

A Zrt. erdeinek tűzveszélyességi besorolásai megyénként

Terület (ha)	veszélyeztetettség mértéke			összesen
	kismértékű	közepes	nagymértékű	
Pest megye	14 809	9 154	2 479	26 442
Nógrád megye	18 340	13 469	5 193	37 002
Összesen	33 149	22 623	7 672	63 444

Az erdőgazdaság tűzvédelmi szervezete



Felelős

A gazdálkodó szervezet tűzvédelméért, személyi, tárgyi, anyagi feltételek biztosításáért.

Tűzvédelmi feladatait a vezérigazgató megbízásából végzi. (felszerelések, berendezések, műszaki állapota, szerződések, beruházások, engedélyezések, tűzvédelmi vizsgálatok)

Központi tűzvédelmi megbízott. Hatósági ügyek, nyilvántartások.

Tűzvédelmi tevékenység operatív végrehajtói (Erdészetvezető, tűzvédelmi megbízott). Erdőtüzek esetén az oltás megszervezése, a terület védelme, jelentések, kárfelmérés.

T
Ű
Z
V
É
D
E
L
M
I
M
E
G
B
Í
Z
O
T
T

Erdőtűz kockázat a magánerdőben

- **Feltételezhetjük, hogy a magánerdőt**

- jellemző földrajzi elhelyezkedése,
- állományviszonyai,
- részleges gazdálkodói rendezetlensége,
- részben hiányos szakember-ellátottsága miatt,

az állami erdőnél súlyosabban érintik a tűzvédelmi kockázatok .

Megelőzés, kommunikáció

A megelőzés alapjai

Társadalmi szinten:

viselkedéskultúra és működő jogi eszközök,
erdőközpontú környezeti nevelés.

Az érdekelt szereplők szintjén:

összefogás és szervezettség, kommunikáció, képzés,
technikai feltételek

Az egyének szintjén:

szakértelem és határozottság.

Az állami erdőgazdálkodó aktivitásai

- **A szakszemélyzet fokozott terepi jelenléte** (őrzés, ellenőrzés)
- **Hatóságokkal, társ szervezetekkel megállapodások, akciók , folyamatos kommunikáció több szinten – térképi adatállományok, elérhetőségek átadása, tervek egyeztetése**
(Katasztrófavédelem /2 Igazgatóság, 3 kirendeltség/, Rendőrség, Polgárőrség, Erdészeti hatóság, természetvédelmi őrszolgálat, vadászatra jogosultak szakszemélyzete);
- **Kapcsolattartás az Önkéntes Tűzoltó Egyesületekkel**
- **Kapcsolattartás a Megyei Tűzmegeelőzési Bizottságokkal**
- **Egyéb civil szervezetek, önkormányzatok bevonása;**
- **Erdei utak forgalomkorlátozása** (sorompó, árok, gát, egyéb mesterséges akadály);
- **Elektronikus eszközök alkalmazása**
- **Élő kapcsolattartás a *turizmus* szervezeteivel**
- **Élő kommunikáció a Zrt. és az ágazat honlapjain**
- **Sajtókapcsolatok ápolása - információk célzott közzététele**
- **Környezeti nevelés** (erdei iskola).

Az állami erdőgazdálkodó aktivitásai

- Erdőtűzvédelmi tervek aktualizálása
- Védősávok, tűzpászták, tűzrakóhelyek kialakítása és fenntartása
- Az erdőben történő tűzrakásra, a nyílt láng használatára, a dohányzás szabályaira és a tűzjelzés módjára vonatkozó figyelmeztető, tájékoztató táblák kihelyezése (erdőbe vezető utak, ösvények, nyiladékok bejáratánál, az autóspihenőknél, valamint a tűzrakó helyeken)
- Munkatársak tűzvédelmi képzése (a közfoglalkoztatottaké is)
- Fokozott tűzveszély időszakára vonatkozó szabályok betartatása:
 - az erdőbe vezető utak, ösvények, nyiladékok bejáratánál és a tűzrakó helyeken az általános tűzgyújtási tilalomra figyelmeztető **táblák** kihelyezése
 - a tűzgyújtási tilalom rendelkezései megtartásának folyamatos ellenőrzése
 - Vágástéri hulladékot az erdőben csak kivételesen, (bejelentési kötelezettség, a munka megfelelő irányítása, a munkavégzők körültekintő oktatása mellett)semmisítünk meg égetéssel
- Felkészülés az esetleges tűz oltására:
 - Tűzjelzési lehetőségről történő gondoskodás (lakott erdészházaknál és az üzemelő turistaházaknál)
 - Erdőtűz oltására alkalmas felszerelés, munkacsoport, jármű készenléte

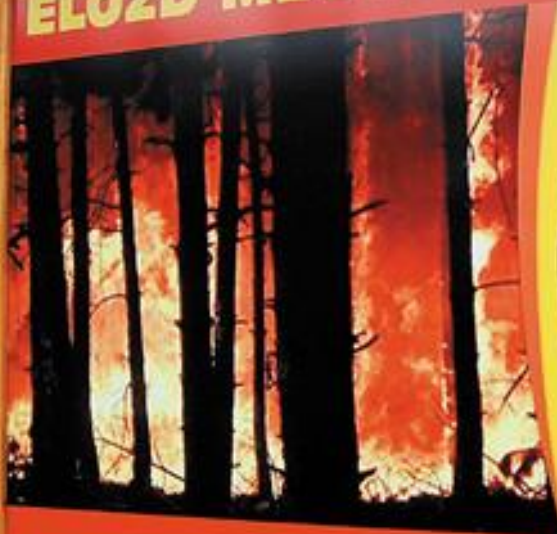


TŰZGYÚJTÁSI TILALOM!

**AZ ERDŐBEN
A DOHÁNYZÁS ÉS NYÍLT LÁNG
HASZNÁLATA TILOS!
TŰZET RAKNI CSAK A KIJELÖLT
TŰZRAKÓHELYEKEN SZABAD!**

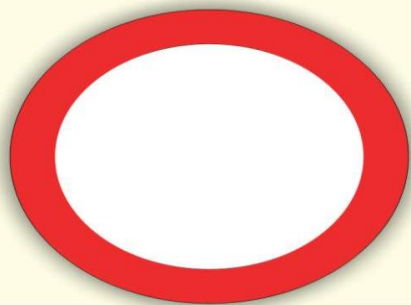
Az erdőterületen végzett égetés részletes szabályait a 4/2008(VIII. 1.) ÖM rendelet tartalmazza.

ELŐZD MEG AZ ERDŐTÜZET!



CSAK TE SEGÍTHETSZ!

ÜDVÖZÖLJÜK ÖNT AZ IPOLY ERDŐ RT. ÁLTAL KEZELT ERDŐKBEN!



**Erdészeti
magánút**

Kérjük ne közlekedjen
autóval, motorbiciklivel, quaddal
erdészeti utakon. Látogassa a
természetet gyalog a kijelölt turista
útvonalakon, tanösvényeinken!
Kérjük ne rakjon tüzet, mert komoly
károkat okozhat!

Vigyázzunk erdeinkre együtt! Ne rongálja az erdei
berendezéseket, pihenőket, és ne hagyja itt a szemetet,
így lelhetjük örömünket benne mindannyian hosszú ideig!



Tűzrakás szabályai

Tűzgyújtási tilalom esetén tilos az erdőben és annak 200 méteres körzetében tüzet gyújtani. A tilalom vonatkozik a kijelölt tűzrakó helyekre is. A tilalmat az Erdészeti Igazgatóság rendeli el. Indokolt esetben egy-egy térségre vonatkozóan az erdőgazdálkodó is korlátozhatja a tűzgyújtást. A tilalom állapotáról hivatalos közleményekből és a sajtóból lehet tájékozódni, de aktuális információ a **tűzoltóságtól, az önkormányzatoktól** vagy az **erdésztől** is beszerezhető. A tilalom minden esetben visszavonásig érvényes.



www.kefag.hu, +(36)-76-510-400,
KEFAG Zrt. Juniperus Parkerdszet: 6000 Keeskemét, Mártírok útja 88.
Tel.: +(36) 76/501-625, E-mail: juniperus@kefag.hu

Tűzgyújtási tilalom elrendelésének időpontja:.....2012. 07. 21.....

Tűzgyújtási tilalom feloldásának időpontja:.....

Amit a tűzgyújtásról tudni kell

- Tűzrakás előtt tájékozódjunk, nincs-e érvényben tűzgyújtási tilalom!
- Tüzet csak az arra kijelölt helyen szabad gyújtani!
- A szabadban tüzet gyújtani, tüzelőberendezést (pl.: gázpalack-gázégő) használni csak úgy szabad, hogy az a környezetre tűz- vagy robbanásveszélyt ne jelenthessen!
- Tűzrakáskor vegyük figyelembe a szélirányt!
- Tűzrakáshoz az erdőterületen található hullott, száraz faanyagot használhatjuk. Ne törjünk le ágakat, és semmi esetre se vágjunk ki fát!
- Ne rakjunk nagyobb tüzet a szükségesnél!
- A tűz begyújtásához használt folyékony éghető anyagokat csak a tűz meggyújtása előtt szabad használni, a tárolóedényből közvetlenül az égési térbe, a felhasználandó tüzelőanyagra önteni tilos, mert robbanást, égési sérülést okozhat.
- Amennyiben problémák merülnek fel a tűz gyújtása/eloltása során, kérem azonnal jelezni a Tűzoltóság felé a **105-ös** telefonszámon.
- Ne égezzünk műanyagot (pl. flakonokat, üdítőszalackokat, nyílontasak, stb.), gumit vagy fémtárgyakat (pl. konzervdobozt)! Ezekből egyrészt a környezetre veszélyes égéstermék szabadul fel, másrészt nem égnek el teljesen, és programjuk után másnak kell eltakarítani a maradványokat a helyszínről.
- Ismeretlen összetételű anyagot nem szabad a tűzbe dobni!
- Szeles, száraz időben különösen ügyeljünk a tűzrakásra és a megfelelő eloltásra!
- **Az erdő védelme érdekében tartsuk be a tűzvédelmi szabályokat!**
- Mielőtt a tűzrakó helyet elhagyjuk, győződjünk meg róla, hogy nem maradt-e parázs a hamuban, mert egy kis szél hatására erdőtüz keletkezhet! **Erős szélben és tűzgyújtási tilalom idején a kijelölt tűzrakó helyeken is tilos a tűzrakás!**

Hogyan használhatók a kijelölt tűzrakó helyek?

- A tűz meggyújtása előtt a tűzrakó hely környékét meg kell tisztítani a levelektől, faágaktól azért, hogy a tűz ne terjedhessen át az erdőre!
- Tűzgyújtáskor tartsuk be az alábbi sorrendet:
 - Hely kiválasztása, előkészítése
 - Faanyag gyűjtése, csoportosítása méret szerint(!)
 - Tűz megrakása, körülkerítése (árkolás, körülkerítés kövel, vagy földdel)
 - Oltóanyag előkészítése
 - Tűz meggyújtása
- **Nem szabad felügyelet nélkül hagyni a tüzet, a még ki nem hült parazsat, hamut!**
- Fel kell készülni a tűz eloltására, ha feltámadna a szél, gondoskodni kell a megfelelő, tűz oltására alkalmas anyag, eszköz készletben tartásáról, pl. víz, homok, lapát!
- Távozás előtt biztonságosan oltuk el a tüzet! Hagyjuk a tüzet leégni, majd legjobb, ha a parazsat vízzel lelocsoljuk. Ha nincs elegendő víz a közelben, akkor földdel, kövel fedjük le a parazsat. A még égő, füstölő tüzet semmi esetre se hagyjuk el!
- A tűz eloltása után két, keresztbe tett ággal jelezhetjük, hogy mi biztonságosan eloltottuk a tüzet.

A tábornút, egyáltalán a tűz, meleget ad, tisztít, átalakít. Első az alapelemek közül, minden életfolyamat elindítója és fenntartója. A tűz adja a fényt és a meleget. Életet ad, de el is veheti azt. Tisztelni kell, és nem szabad visszaélni vele.

Tűzjelzés

Tűzjelzésre vonatkozó kötelezettségek

- ✓ A tűz illetve annak közvetlen veszélyét jelezni kell!
- ✓ A tűzjelzés állampolgári kötelezettség.
- ✓ A tüzet annak is kötelessége jelezni, akinek az esemény a tudomására jutott.

A tűzjelzés díjtalan és más hívásokkal szemben elsőbbséget élvez.

☎ 105, 112 ☎

MINDEN TÜZESZETET JELENTENI KELL, MÉG AZ ELOLTOTTAT IS !

Tűzjelzés módja

1. Környezet figyelmeztetése

- hangos kiabálás „TÜZ VAN!”
„TÜZ VAN!”
„TÜZ VAN!”

2. Telefonos bejelentés

HOL VAN TÜZ..... Az esemény pontos címe - város, utcánév, házsám esetleg utcakereszteződés megjelölése

MI ÉG..... Mi történt, mit lát, mit tapasztal (tűz, füst, szikrázás, baleset, víz- vagy gázömlés stb.)?

MEKKORA TÜZ VAN...Hány emeletes az épület, milyen magas az építmény?

EMBERÉLET VAN-E VESZÉLYBEN?

HONNAN JELENTEM A TÜZET.....Cím, helyszín (Csalánosi Parkerdő, GPS EO:V: 693 853, 171 245)

KI A BEJELENTŐ.....Név

MILYEN TELEFONSZÁMON.....

Égőhöz veszélyeztető tényezőről van-e tudomása: gázpalack, nagy mennyiségű tűzveszélyes folyadék (marmonkánában, hordóban), egészségre veszélyes (maró, mérgező) anyag, nagyfeszültségű elektromos áram, csörgőkifjyó, skorpió, gömbvillám, stb.

Ha a megadott postacím nem egyértelmű (mert például nincs), vagy a megközelítés bonyolult, jelöljünk meg **tájékoztató támpontot** (műtárgy, rádióadó torony, gyárkémény...) illetve éjszaka, rossz látási viszonyok között, menjünk ki, vagy küldjünk valakit a tűzoltóautók elé a (fő)útra, és sötétben elemillámpával jelezünk nekik.

Az állami erdőgazdálkodó aktivitásai

- Tűzvédelmi szabályzatok az erdei építményekre
- Belső szabályozók összehangolása
- Közös kommunikáció, lakossági ismeretterjesztés – kapcsolat a szervezetek szóvivői között is
- Honlaphírek kölcsönös átvétele
- Adatszolgáltatás az Országos Erdőtűz Adattár felé
- **A termőhelyi és klimatikus adottságok figyelembe vételével alkalmazott természetes erdőfelújítások, ahol megfelelő, őshonos állományszerkezettel, elegyességgel, csökkenteni lehet a tüzesetek kockázatát, a kialakult erdőtüzek terjedését le lehet lassítani.**
- Katasztrófák következményeinek hatóságokkal közös felszámolása

Az állami erdőgazdálkodó aktivitásai

- **KORSZERŰ LEHETŐSÉGEK ALKALMAZÁSA**
 - **TÉRINFORMATIKAI ÉS GPS ALKALMAZÁSOK A TEREPI TÁJÉKOZÓDÁSBAN**
 - **INTERNET ALAPÚ KOMMUNIKÁCIÓ, HONLAPOK HASZNÁLATA**



FONTOS! Mind a **tűzoltóságnak**, mind az **erdőgazdálkodónak** legyen naprakész térképe (digitális térinformatikai háttér!).



Image © 2012 DigitalGlobe
© 2012 Tele Atlas

Google earth



IPOLY ERDŐ ZRT.

Erdőben otthon vagyunk

www.ipolyerdo.hu



ERDŐGAZDASÁG

TERMÉKEK ÉS
SZOLGÁLTATÁSOK

VADÁSZAT

VENDÉGHÁZAK

ÖKOTURISZTIKA

ESEMÉNYEK

GALÉRIA

LETÖLTÉS

KAPCSOLAT

English | Deutsch



IPOLY ERDŐ ZRT.

Erdőben otthon vagyunk

www.erdeihazak.hu



BEMUTATKOZÁS

KIRÁLYHÁZA FELSŐ

KIRÁLYRÉT - TÓVÍK

BÁNK

ÁRLISTA

KÉPGALÉRIA

KAPCSOLAT

English | Deutsch

Információ, foglalás

E-mail: info@erdeihazak.hu

Csoportos foglalás:

Mihály Mariann

értékesítési koordinátor

Tel: +36 70 333 8432

Fax: +36 66 215 759

Ökoturisztika

• BÖRZSÖNY



Vendégházak



Bánk

Jogalkotói lehetőségek

- Még szigorúbb jogi szabályozás, lehetőségek az elkövetők szankcionálására
- Pályázati lehetőségek, támogatások az erdőtűz-megelőzési tevékenységekre



„ERDŐBEN OTTHON VAGYUNK!”

**„Aki a maga idejében jót tesz,
századokért dolgozott.”**

(Francois Fénelon francia teológus)

Fotó: Tóth G.