



Az erdészeti hatóság szerepe az integrált erdőüz védelemben

Heves Megyei Kormányhivatal Erdészeti Igazgatóság

Szécsény, 2014. július 2.

„Az **erdőtűz** az egyetlen **abiotikus** erdőkár,
ami ellen **már rövid távon is eredményesen**
lehet megelőzéssel és felkészüléssel védekezni!”



Jogszabályi környezet

Alapvetően két jogszabály határozza meg a kapcsolatos tudnivalókat:

- **2009. évi XXXVII. törvény az erdőről, az erdő védelméről és az erdőgazdálkodásról**
- **4/2008. (VIII. 1.) ÖM rendelet az erdők tűz elleni védelméről**

A törvény VI. Fejezet (AZ ERDŐT KÁROSÍTÓ HATÁSOK ELLENI VÉDELMEZÉS) Védelem a tűz ellen című alfejezete alapján az erdőtüzek megelőzése elsősorban az erdőgazdálkodó feladata és kötelezettsége a következők szerint:

- *„64. § Az erdő tűz elleni védelmével kapcsolatos feltételek megteremtéséről az erdőgazdálkodó köteles gondoskodni.*
- *65. § (1) Erdőben tűz gyújtására és fenntartására - az erre a célra kijelölt helyek kivételével - csak az erdőgazdálkodó, annak hiányában az erdő tulajdonosa írásbeli engedélye birtokában levő személy jogosult.*
- *(2) A vágástéren visszahagyott faanyag égetése az erdőgazdálkodó által arra kijelölt területeken és csak abban az esetben megengedett, ha a tűz az újulatot és a környezetében lévő erdőt, az erdőn kívüli területek élővilágát, valamint a természeti képződményeket és egyéb műtárgyakat nem veszélyezteti.*
- *(3) Az erdőgazdálkodó a parkerdő területén turisztikai célból és tűzvédelmi szempontból állandó és biztonságos tűzrakó helyet köteles kialakítani. A kialakított tűzrakóhelyen a tűzvédelmi rendelkezések betartásával bárki jogosult tüzet rakni.*
- *(4) Az erdőgazdálkodó az erdőben létesített mészegetőt, illetve faszénégetőt az erdészeti és a tűzvédelmi hatóságnak köteles bejelenteni.*
- *(5) Tilos tüzet gyújtani erdőben, valamint annak kétszáz méteres körzetében lévő külterületi ingatlanokon a fokozott tűzveszély időszakában.*
- *(6) Tilos az erdőben közvetlenül vagy közvetve tüzet okozó tárgyak elhelyezése.*
- *66. § (1) A tűz őrzéséről, valamint annak - a helyszínről való távozás előtti - biztonságos eloltásáról a tűzgyújtásra jogosult köteles gondoskodni.*
- *(2) Aki erdőtüzet vagy tűzveszélyt észlel és azt eloltani, illetve elhárítani nem tudja, köteles a tűzoltóságot, az erdészeti hatóságot vagy az erdőgazdálkodót haladéktalanul tájékoztatni.”*

Az erdészeti hatóság hatásköre alapvetően az illetékességi területén található erdők, és azok 200 méteres körzetére vonatkozó tűzgyújtási tilalom elrendelésére terjed ki:

- *67. (2) Megye vagy település területére kiterjedő fokozott tűzveszély esetén - indokolt esetben, átmeneti időre - a megyei katasztrófavédelmi igazgatóság, a főváros területén a Fővárosi Tűzoltó-parancsnokság egyetértésével vagy javaslatára az erdészeti hatóság is rendelhet el tűzgyújtási tilalmat. A tilalom elrendeléséről és annak feloldásáról szóló határozatot az erdészeti hatóság és a miniszter által vezetett minisztérium honlapján, valamint két országos napilapban, a közszolgálati televízióban és rádióban kell közzéadni. A határozat közzététele időpontjának az első közzététel időpontja minősül.*
- *(3) A tűzgyújtási tilalom elrendelése esetén, annak feloldásáig az erdészeti hatóság az erdőbe való belépést és az ott tartózkodást korlátozhatja, illetve megtilthatja.*

A 4/2008. (VIII. 1.) ÖM rendelet elsősorban az erdők tűzvédelmi besorolását, és az ez alapján készítendő védelmi tervet írja elő. A rendelet a megyék erdőtűz-veszélyeztetettségi besorolását is megállapítja. A Heves Megyei Kormányhivatal Erdészeti Igazgatóságának illetékességi területén található megyék közül nagymértékben veszélyeztetett Borsod-Abaúj-Zemplén megye, közepes mértékben veszélyeztetett Heves és Nógrád megye. Ezekre a megyékre vonatkozóan megyei védelmi tervet kellett készíteni 2008. december 31-ig.

„(3) Az erdészeti hatóság és az Országos Katasztrófavédelmi Főigazgatóság (a továbbiakban: OKF) együttműködve a közepes mértékben és a nagymértékben veszélyeztetett megyékre megyei védelmi tervet készít. A megyei védelmi tervet az erdészeti hatóság és az OKF a hivatalos honlapján közzéteszi.

4) A megyei védelmi terv tartalmazza

- a) a megye erdőinek leírását a megelőzést és a megfigyelést szolgáló rendszerekre és a rendelkezésre álló tűzvédelmi eszközökre tekintettel, beleértve az erdőtűz elleni védelem módszereinek és technikáinak általános leírását is,*
- b) beszámolót a megelőző öt év erdőtüzeiről, valamint ezen tüzek okainak leírását és elemzését,*
- c) a tízéves tervidőszak végére elérendő célokat a főbb tűzkeletkezési okok megszüntetésére és csökkentésére, továbbá a megelőzési, megfigyelési és ellenőrző rendszerek javítására,*
- d) a célok elérése érdekében tervezett intézkedések leírását,*
- e) az erdők tűzvédelmét végző szervezetek és személyek a feladat elvégzésével összefüggésben szükséges adatait, részvételük összehangolásának módját.”*

Ugyancsak védelmi tervet kellett készítenie a fenti határidőig annak az erdőgazdálkodónak, akinek a kezelésében lévő erdőben a nagymértékben és a közepesen veszélyeztetett terület összesített mérete meghaladta a 100 hektárt.

„(6) A védelmi terv tartalmazza

- a) a kérdéses terület vagy területrész jelenlegi helyzetének leírását a megelőzést és a megfigyelést szolgáló rendszerekre és a rendelkezésre álló tűzvédelmi eszközökre tekintettel, beleértve az erdőtűz elleni védelem módszereinek és technikáinak leírását is,*
- b) beszámolót a megelőző öt év erdőtüzeiről, valamint ezen tüzek feltárt okainak leírását és elemzését,*
- c) a tízéves tervidőszak végére elérendő célokat a főbb tűzkeletkezési okok megszüntetésére és csökkentésére, továbbá a megelőzési, megfigyelési és ellenőrző rendszerek javítására,*
- d) a célok elérése érdekében tervezett intézkedések leírását,*
- e) az erdők tűzvédelmét végző szervezetek és személyek a feladat elvégzésével összefüggésben szükséges adatait, részvételük összehangolásának módját.”*

Az Erdészeti Igazgatóság az idei évben vizsgálja felül az érintett erdőgazdálkodók körét.

Erdőtüzek hatása az ökológiai rendszerre

Káros hatások

- Szukcessziós folyamatok megakadása
- Tűz megzavarja a ciklikus folyamatokat
- Egyes fajok katasztrofális állomány csökkenésének lehetősége
- Szerves anyagok elégeése
- Faanyag károsodás (gazdasági kár)
- Lakott területek veszélyeztetése

Kedvező hatások

- Egyes fa, cserje és lágyszárú fajok tömeges elszaporodása a leégett területen
- A nemkívánatos fajokat a tűz után vissza lehet szorítani
- Hiányzó növényfajok pótlása
- Visszamaradó szerves anyag fontos víz és tápanyag raktár
- Visszamaradó szerves anyag élőhely(!)



Az **erdőtűz megelőzés** az erdészeti hatóság és a katasztrófavédelem országos és megyei szerveinek, valamint az erdőgazdálkodók **együttműködésében** valósul meg.

Az erdészeti hatóság feladatait érintő alrendszerek a NÉBIH Erdészeti Igazgatóság által működtetett **Erdőtűz Információs Rendszerben** érhetőek el.

Erdészeti hatóság és az erdőgazdálkodók feladatai

Erdőgazdálkodók

- A kötelezett gazdálkodók **erdőtűzvédelmi tervet készítenek**
- Tűzpászta** rendszer kialakítása és karbantartása (pályázat)
- Tűzveszélyes időszakokban **figyelmeztető táblák** kihelyezése
- Erdei tűzrakó helyek** kijelölése és karbantartása
- Meghatározott létszám részére tűzoltásra alkalmas **eszközök** készenlétben tartása
- Víznyerő hely** létesítés (pályázat)

Erdészeti hatóság

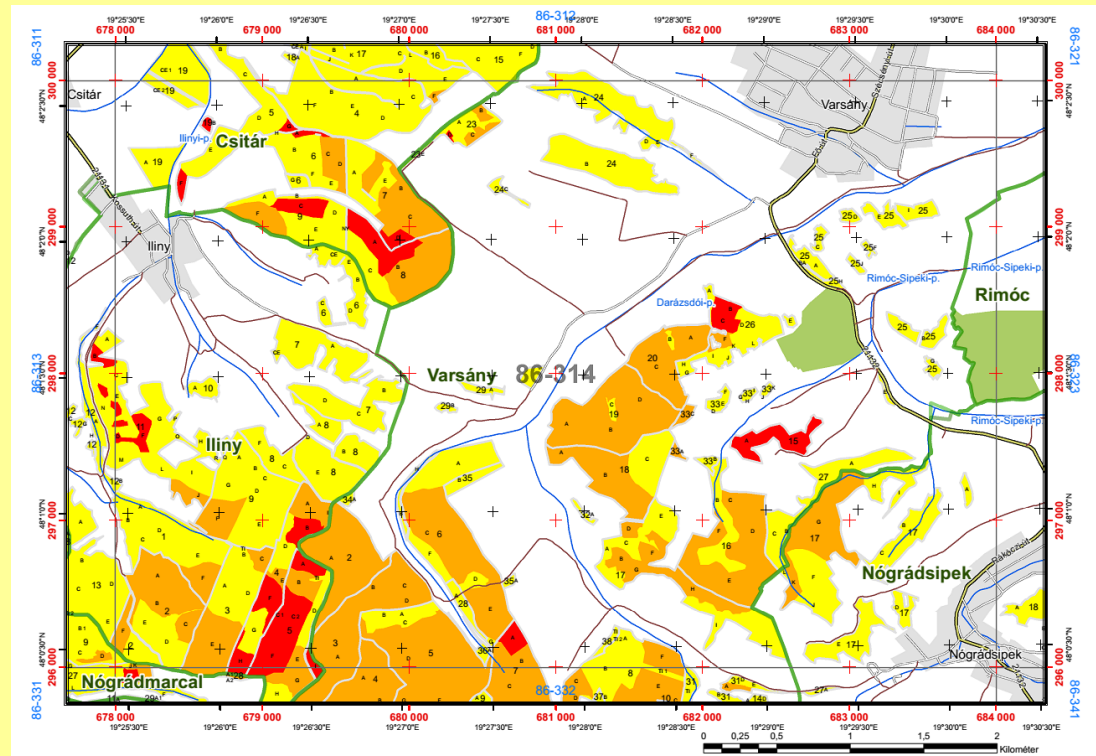
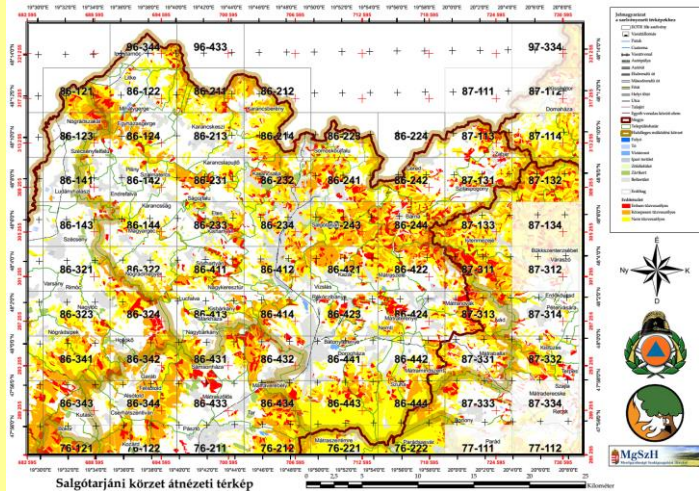
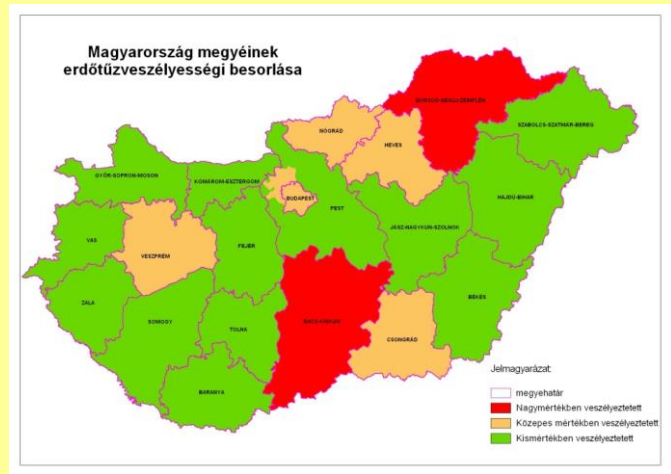
- Erdőterületek **tűzveszélyességi besorolása** (Erdőállomány Adattár)
- Erdőtűz adattár** működtetése, **adatgyűjtés** és **adatszolgáltatás** az EU felé
- Országos és megyei **erdőtűzvédelmi tervek** aktualizálása
- A kiemelten tűzveszélyes időszakokban **javaslat tétel** országos tűzgyűjtési tilalom elrendelésére, megyei vagy regionális tűzgyűjtési tilalom **elrendelése**
- Tűzgyűjtési tilalom idején az erdőbe való **belépés korlátozása vagy tiltása**
- Tájékoztató, felvilágosító** munka.
- Erdészeti és tűzoltási szakemberek részére **továbbképzések**
- Vidékfejlesztési támogatások**

Együttműködés katasztrófavédelemmel

- **Tűzgyújtási tilalom** elrendelése, visszavonása, közzététele
- **Közös kommunikáció** – Megyei Tűzmegelőzési Bizottság
- **Terepi jelenlét, közös ellenőrzések**
- **Közös továbbképzések** szervezése,
- **Közös adatgyűjtés**
- **Országos erdőtérkép** biztosítása katasztrófavédelem részére
- Adatszolgáltatás **tűzmegelőzési tervek készítésére kötelezett** erdőgazdálkodókról,
- **Országos és megyei erdőtűzvédelmi tervek** aktualizálása

Nyomtatott térképek katasztrófavédelem részére

- Országos
- Megyei
- Vonulási területre áttekintő (6 x 4 km szelvények)



Erdőterületek tűzveszélyességi besorolása

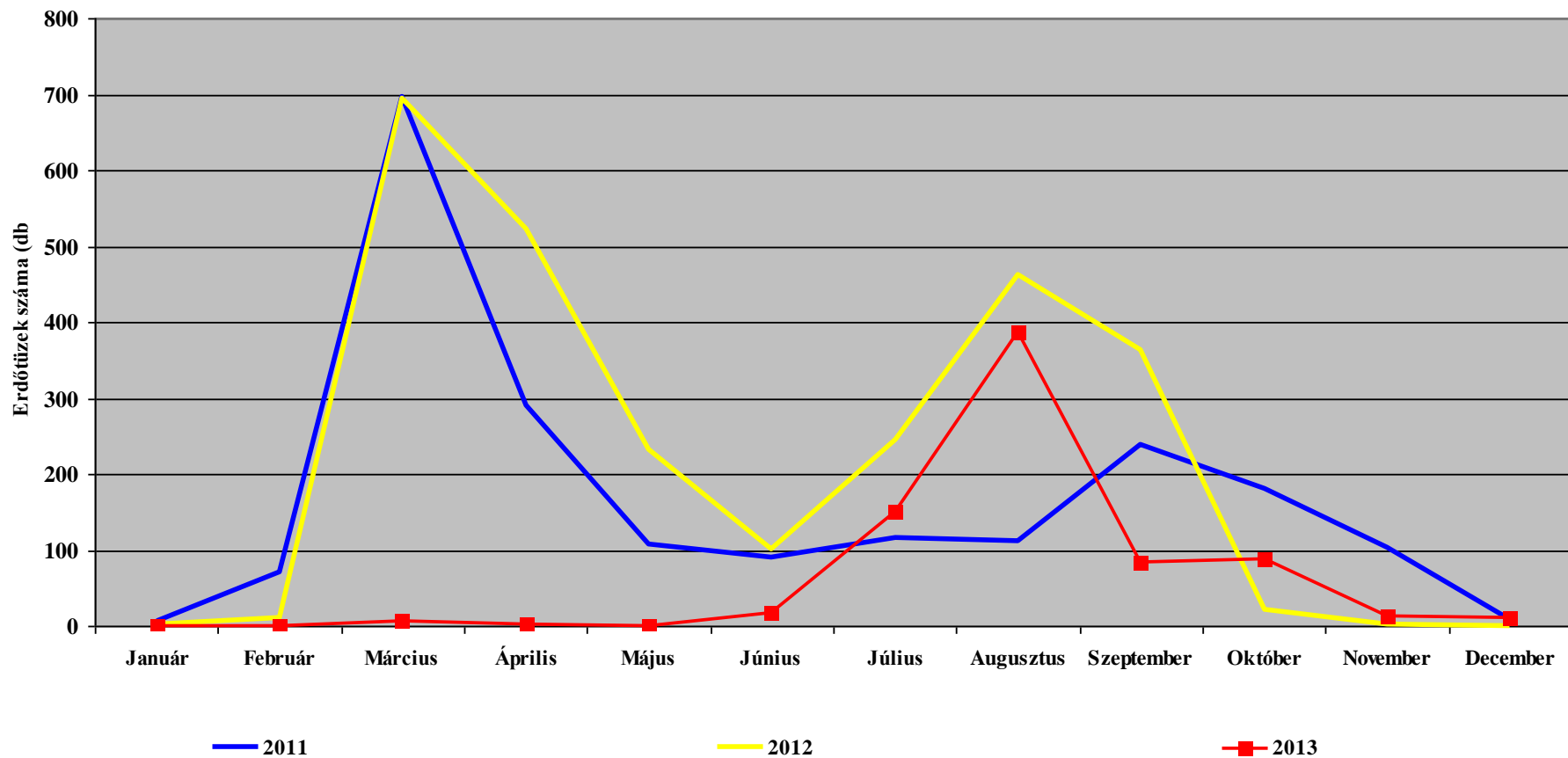
A tűzveszélyességi besorolás alapját az erdőrésztlet szinten elvégzett osztályozás képezi, (Adattárban nyilvántartva)

A besorolási rendszer hatóságilag nyilvántartott adatokon alapul és segítségével megfelelően érvényre juthatnak a szakmai elvárások is,

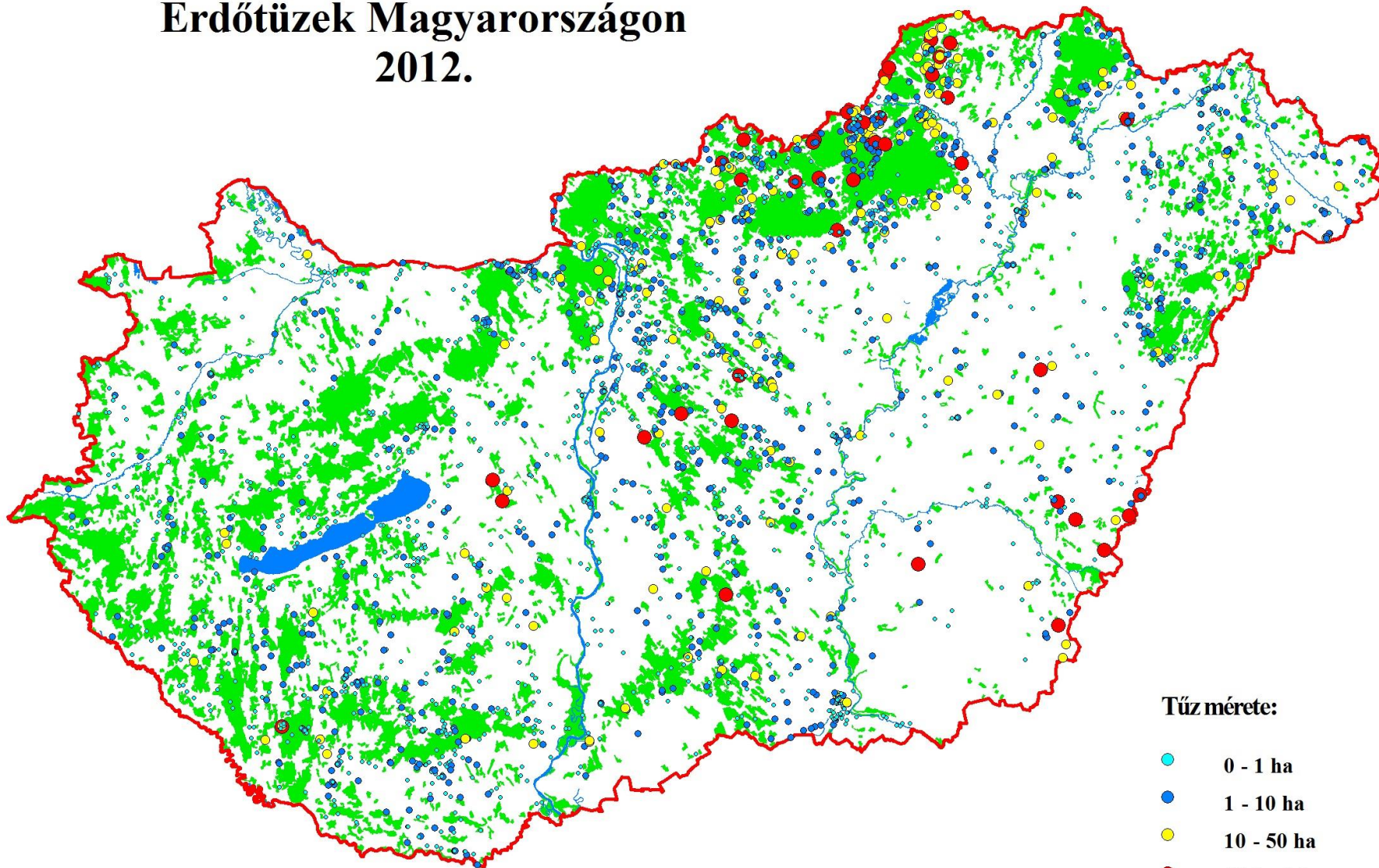
Az erdőrésztlet szintű besorolás elsősorban az adott erdőterület statikus (Fire hazard**) típusú kockázatát veszi figyelembe,**

Tavaszi kiemelten tűzveszélyes

*Erdőtűzek száma havonta
2010 - 2013*



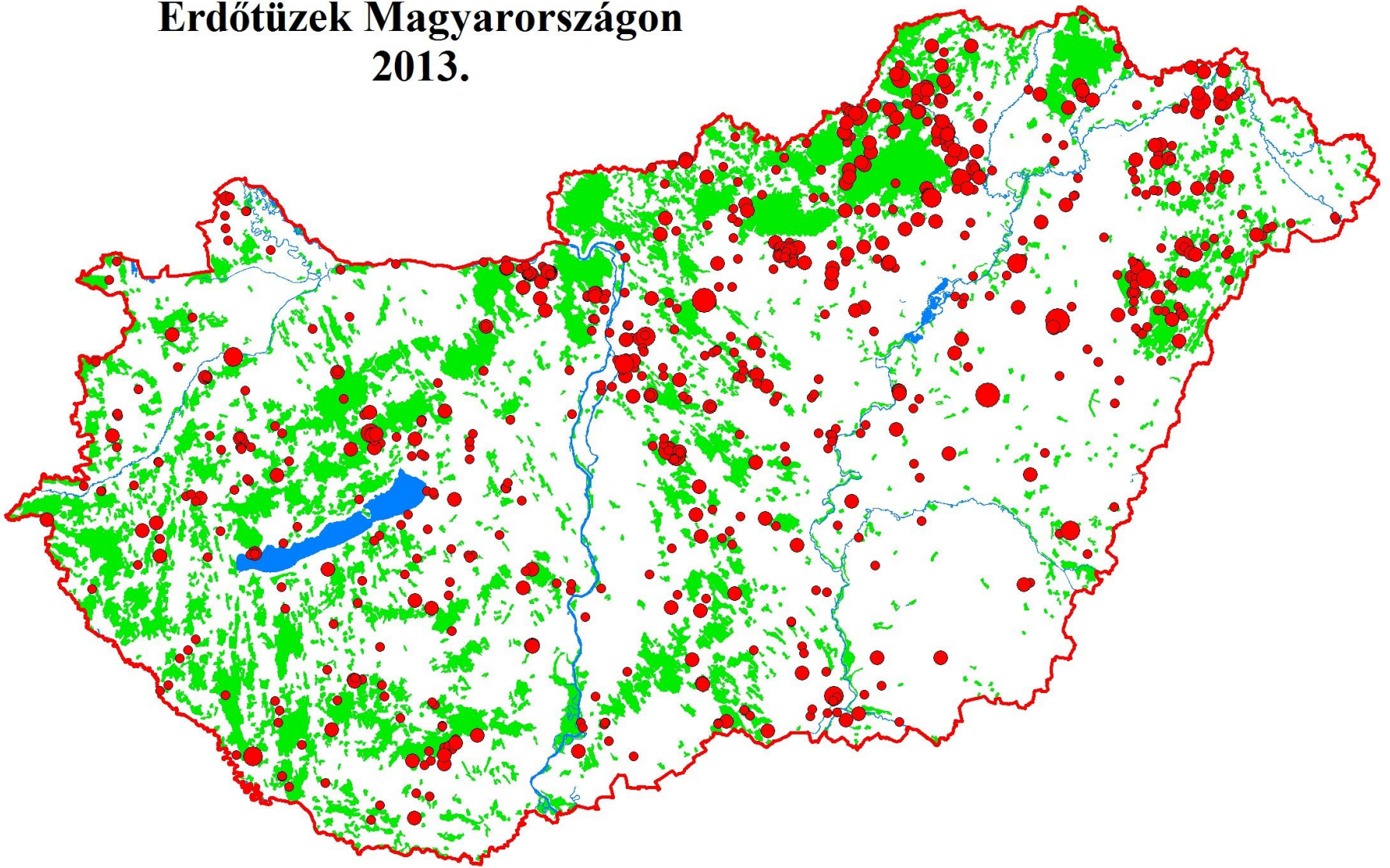
Erdőtüzek Magyarországon 2012.



Tűz mérete:

- 0 - 1 ha
- 1 - 10 ha
- 10 - 50 ha
- 50 ha felett

Erdőtüzek Magyarországon 2013.



Tűzgyújtási tilalom

- Evt. 67. § (1) és (2) alapján a **tűzgyújtási tilalom elrendelését**, visszavonását és közzétételét a megyei katasztrófavédelmi igazgatóságokkal **egyetértésben vagy javaslatára** az erdészeti hatóság végzi.
- Evt. 67.§ (3) alapján tilalom esetén erdőbe való belépés és ott tartózkodást **korlátozhatja vagy megtilthatja** az erdészeti hatóság
- Erdő és 200 méteres körzetében **külterületi** ingatlanon
- Evt. hatálya **erdőre, fásításra és egyes fákra** terjed ki
- Evt. 67. § (4) alapján tűzgyújtási és látogatási tilalom a **tűz időjárési index** értékéhez köthető. *(Bevezetés lehetőségei vizsgálat alatt.)*
- NÉBIH **honlapon** határozat és térkép (**www.erdotuz.hu**)

Erdőtűzmegeelőzési és védelmi tervek

- A 4/2008. (VIII.1.) ÖM rendelet alkalmazásában **három szintű tervezés** valósul meg
 - Országos erdőtűzmegeelőzési terv (hatóság)
 - Megyei erdőtűzmegeelőzési terv (hatóság)
 - Erdőgazdálkodó védelmi terv vagy egyszerűsített terv
- **Besorolás alapján** tervkészítési kötelezettség
- A **tervkészítésre kötelezett gazdálkodók** körét tartalmazó listát az erdészeti hatóság állítja elő
- Az erdőgazdálkodóknak **100 ha-nál** nagyobb tűzveszélyes erdőterület esetén **védelmi** tervet kell készíteni és katasztrófavédelemhez benyújtani
- A szükséges **ellenőrzéseket** az illetékes megyei katasztrófavédelmi igazgatóságokkal közösen

Ellenőrizendő erdőterületek kiválasztása

erdő- és vegetációtüzek döntő hányada nem erdőben

keletkezik ellenőrzést érdemes összekötni a közutak, vasutak és a mezőgazdasági területeken elvárt tűzvédelmi szabályok betartásának ellenőrzésével,

prioritásként kezeljük a tűzveszélyes erdőtömböket és a védelmi terv készítésre kötelezett erdőgazdálkodók erdőterületeit,

tűzveszélyességi besorolástól függetlenül azokat az erdőtömböket, ahol az elmúlt években magas volt a tüzesetek száma

tűzgyújtási tilalom alatt fordultak elő nagy számban tüzesetek,

nagy erdőgazdálkodók egyes üzemegységei vagy erdőtömbök, feltáró hálózatból az erdőtömbön belül, a lehetséges felvonulási területek és az azokhoz vezető utak,

erdőtömböt védő víznyerőhelyekhez vezető utak és a víznyerőhelyek, mint műszaki létesítmény állapota,

Ellenőrizendő erdőterületek kiválasztása

tűzgyújtási tilalom alatt megtett erdőtűz megelőzési intézkedések ellenőrzése,

parkerdőkben tűzrakóhelyek és a forgalmas kirándulóhelyek környezetében megtett erdőtűz megelőzési intézkedések ellenőrzése,

az erdészeti hatóságnál nyilvántartott tűzpászták és védősávok, (támogatási rendelet szerinti fenntartási időszakban)

nagyobb vágástereken található éghető anyag (vágástéri hulladék) bejelentett égetésének ellenőrzése,

erdőtűzveszélyt okozó erdőkárok után a kárfelszámolással érintett terület ellenőrzése,

erdőgazdálkodók védelmi tervében szereplő erőgépek, szerszámok, tűzveszélyes erdőterületen található erdészeti létesítmények és épületek, ha tűzveszélyes üzemi tevékenységet folytatnak, erdőterületen működő mész- és faszénégetők,

Erdőtérképek

***Ellenőrzéshez és a megelőzési tevékenységhez
erdészeti hatóság térképet biztosít***

- **A4 méretben 6*4 km térképszelvények**
teljes ország átadásra került nyomtatható PDF
formában (2011.)
(tűzveszélyesség szerint színezve)

2) Interaktív erdészeti térkép

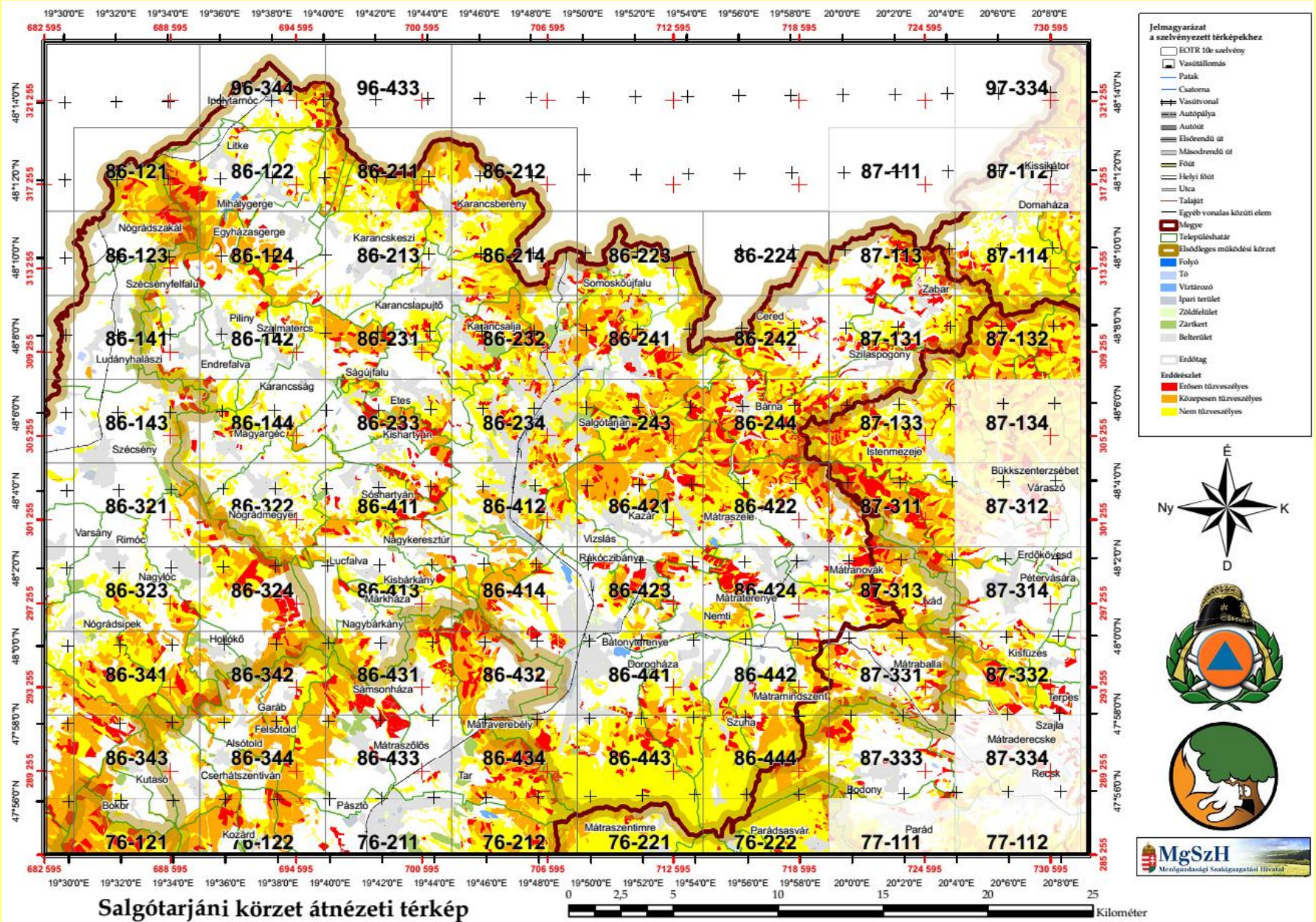
<http://erdoterkep.nebih.gov.hu/>

3) Web Map Service OKF –

(együttműködési megállapodás alapján)

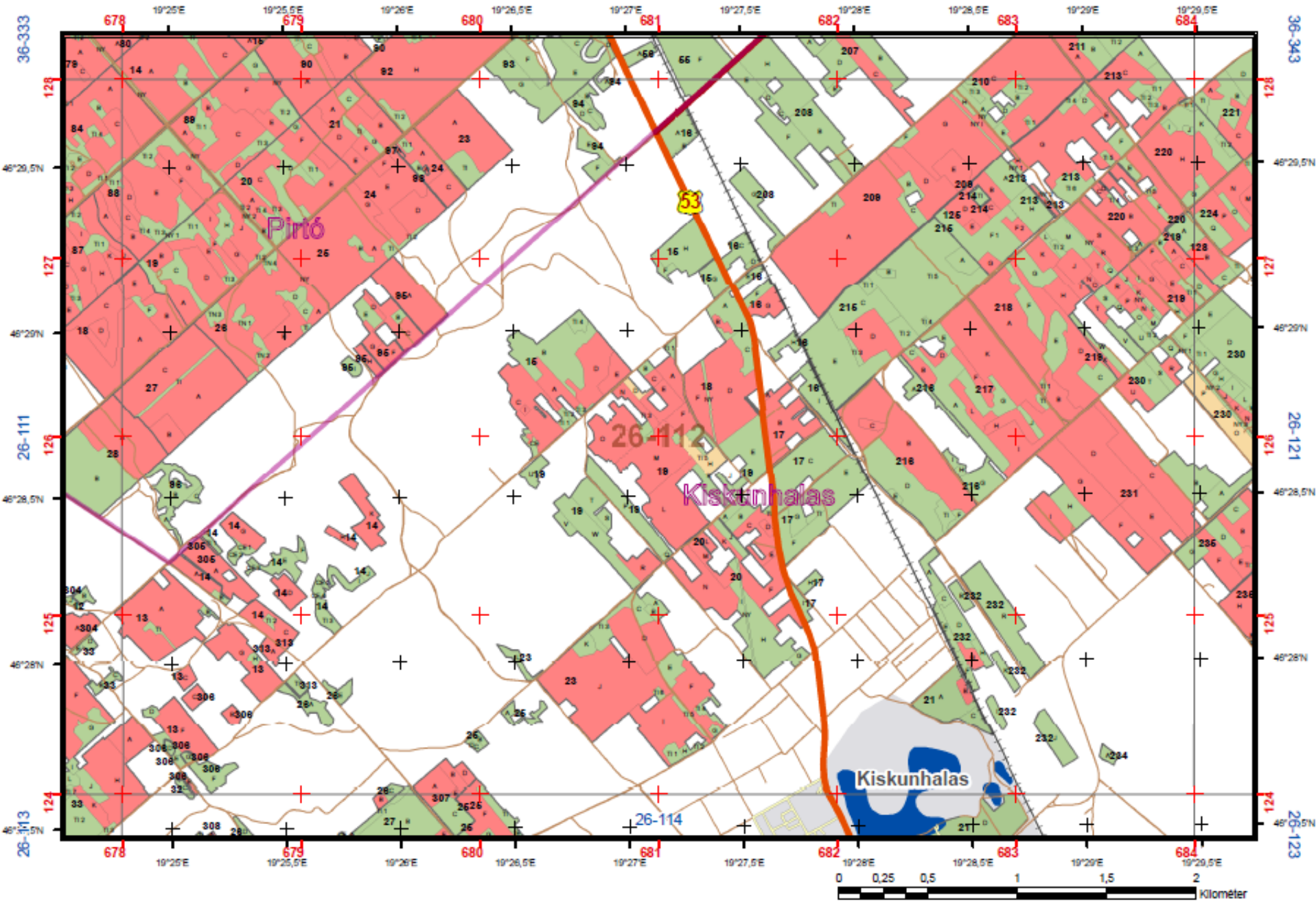
Tűzoltóság vonulási területének áttekintő térképe

A4 lap PDF fájlból nyomtatható



6 x 4 km térképszelvények koordináta rendszer feltüntetésével

A4 lap PDF fájlból nyomtatható



Interaktív erdőterkép

<http://erdoterkep.nebih.gov.hu/>

Mobil nézet

Erdőtervezés 2011

Navigáció
 Távolságmérés
 Területmérés

Részletkereső:

Dudar 1/A

Keresés!

Segítség!

Keresés pl:
Dudar 1/A vagy
Kelemér 5/ vagy
őrszentpé

Az erdőrészlet információk megjelenítéséhez, navigációs módban nagyítson az erdőrészletre, majd kattintson egyet az alakzaton!

2011. 01. 01-ji részletállapot!

Tipp: Shift + bal

Alapréteg
 Utca+Ortofotó
 Topográfiai
 Utcaterkép
 Ortofotó
 Rávetítések
 Elsődleges rendeltetés
 Tulajdonforma
 Védetség
 Natura2000
 Tűzveszélyesség
 Igazgatóságok
 Erdőrészletek
 Erdőtagok
 Erdészeti helységek
 Erdőtervezési körzetek
 Keresés

Powered by Google
 Műholdképek ©2012, Térképadatok ©2012 - Használati feltételek
 Lépték = 1 : 8531

Közelítő (~10m) EOY koordináták: 678128.28390, 224807.48597

ERDŐRÉSZLET INFORMÁCIÓK:

HELYSÉG /KÓD:	Monor /5624/	ERDÉSZETI TÁJ:	Duna-Tisza közli hátság /120/
ERDŐTAG:	5	TULAJDONFORMA:	Magántulajdon
ERDŐRÉSZLET JEL /KÓD:	D /40/	ELSŐDLEGES RENDELLETÉS:	Faanyagtermelő
IGAZGATÓSÁG:	Pest Megyei Kormányhivatal	NATURA 2000:	Nem része a hálózatnak
ERDŐTERVEZÉSI KÖRZET:	Csévharaszt-Felső-Tápió-vidéki körzet	VÉDETT SÉG:	Nem védett terület
KÖVETKEZŐ TERVEZÉS ÉVE:	2018	TŰZVEZÉLYESSÉG:	Kismértékben tűzveszélyes faállományok

Jelmagyarázat	Elsődleges rendeltetés	Tulajdonforma	Védetség	Natura2000	Tűzveszélyesség
Erdőtag	Védelmi	Állami	Nem védett	Nem része a hálózatnak	Nagy mértékben
Erdőrészlet	Községi	Községi	Fokozottan védett	Része a hálózatnak	Közepes mértékben
Erdőtag/részletjel	Közjóléti	Magán	Védett	Hálózatba jelölt	Kis mértékben
	Gazdasági	Vegyes		Felülvizsgálandó	

Web Map Service OKF részére

- **Erdészeti hatóság térkép szerverén van az adat**
- **Hozzáférést OKF biztosítja a megyék részére**
- **Csak jogosult felhasználók – jelszóval védett**
- **Arcview 9. vagy magasabb verzió szükséges**
- **Évente egy frissítés**

Web Map Service tartalma

- Tetszőleges **térképet állíthat össze** a felhasználó
- Térkép nézet **nyomtatható**
- 5 féle **tematikus térkép** jeleníthető meg
- Térképi elemre kattintva **erdő információk**
- **Leíró adatállomány** tartalma
 - Erdőgazdálkodó elérhetősége
 - Erdőállomány tűzmegeelőzési és tűzoltási paramétere
 - Illetékes erdészeti hatóság elérhetősége

Megyei Tűzmegelőzési Bizottság

- **tanácsadó**, javaslattevő és kommunikációt folytató szervezet;
- **koordinálja** és segíti a tűzmegelőzéssel összefüggő feladatokat;
- tűzmegelőzési célú tájékoztatási, kutatástámogatási, oktatási, nevelési és felvilágosítási szakkérdési tevékenységet lát el;
- meghatározza a tűzmegelőzési tevékenység **célkitűzéseit és főbb irányvonalát**;
- tűzmegelőzési hatósági eljárások hatékonysága növelésének érdekében javaslataival, észrevételeivel, valamint háttéranyagok biztosításával nyújt támogatást;
- megyei bizottságokban **illetékes erdészeti hatóság** képviselője



ERDŐTŰZ

**JELLENLEG NINCS TŰZGYÚJTÁSI TILALOM!
ELŐZD MEG AZ ERDŐTŰZET! CSAK TE SEGÍTHETSZ!**

Tisztelt Látogató!

Ez a honlap kizárólag irányítási célt szolgál. A bal oldali menüben található gombokra kattintva juthat el az erdőtűz megelőzésért felelős hatóságok honlapjára.

Erdészeti hatóság

Katasztrófavédelem

Tűzgyújtási tilalom



A tavaszi és nyári időszakban a napi híradások rendszeresen adnak hírt kisebb-nagyobb erdő- és vegetációtűzekekről. Az erdőtűz által nem csak a faállomány, hanem a teljes erdei életközösség veszélyeztetett. A tűz pusztítását követően – annak típusától és mértékétől függően – az erdei ökoszisztéma csak hosszú idő alatt képes regenerálódni.

Az erdőtűzek miatt sokszor kell autópályákat, fűtőket lezárni, de a tűzek lakott területeket, tanyákat is veszélyeztetnek. Az erdőben kialakuló koronatűzek nemcsak a teljes növényzetet semmisítik meg (fákat, cserjéket, lágyszárúakat), hanem sok élőlény sem tud elmenekülni a tűz elől.

Magyarországon évente több ezer erdőtűz és vegetációtűz keletkezik. A tűzek keletkezése 99 százalékban emberi eredetű, túlnyomórészt gondatlanságból ered!

Hazánkban két kiemelt kockázati időszak van az erdő- és vegetációtűzek szempontjából. Az első közvetlenül a hóolvadás után kezdődik és lombfakadásig, a növényzet kizöldüléseiig tart. Ezek az úgynevezett **tavaszi tűzek** fordulnak elő leggyakrabban.

Habár a tűz használata a mezőgazdaságban elvesztette korábbi funkcióját, több régióban továbbra is része a gazdálkodásnak a kora tavaszi rét- és tarlóégetés. Sajnos a gondatlanul meggyújtott és nem kellően felügyelt tűz könnyen átterjed a környező erdőkre, értékes természeti területekre is. A tűz tovaterjedését segíti, hogy a vegetáció még nem zöldült ki, és az előző évről nagy mennyiségű elszáradt lágyszárú növényzet, illetve lomb található a területen. A vékony, néhány centiméter vastag növényi részek akár hideg, csapadékmentes időben is pár nap alatt kiszáradnak, és könnyen lángra lobbannak. A lángokat már egy közepes erősségű, váltakozó irányú szél is továbbviheti a szomszédos gyepek és erdőterületekre.

A második kiemelt tűzkockázati időszak júliustól-augusztus végéig tart. A **nyári tűzek** az aszályos időjárás következtében főleg az alföldi fenyveseket veszélyeztetik.

Közvetett módon a változó klimatikus viszonyok is hatással vannak az erdőtűzekre. Egyrészt megnő a

www.erdotuz.hu

- Irányító honlap
- Frissülő tartalom egyelőre nincs, a két hatóság honlapjára mutat



NÉBIH honlap

- **Általános tájékoztató** a hazai erdőtűz helyzetről és az erdészeti hatóság feladatairól,
- **Tűzgyújtás szabályai**
- **Tájékoztató az erdőtűzvédelmi tervek készítéséről** a 4/2008. (VIII.1.) ÖM rendelet előírásai alapján,
- A 4/2008. (VIII.1.) ÖM rendeletben előírt védelmi és egyszerűsített védelmi **terv készítésre kötelezett erdőgazdálkodók** listája megyei bontásban,
- Védelmi és egyszerűsített **védelmi terv minta** az erdőgazdálkodók részére,
- Az Európai Unió által előírt **országos és megyei** erdőtűzvédelmi tervek (térképekkel),
- Megyék erdőtűz-veszélyességi besorolása
- **Tűzgyújtási tilalom** határozatok és térkép
- **Tájékoztatók, közlemények**

Vidékfejlesztési támogatások

**Erdészeti
potenciál
helyreállítása**



Fotók: Debreceni Péter

**Víznyerőhely létesítés
(Mintaterv NYME Erdőfeltárás TSz.)**



**Tűzpászta rendszer
kialakítása erdőtömbökben**

Fotó: Csonka László



Köszönöm a figyelmet!



www.erdotuz.hu

